

Interstice [18]

rencontre des inclassables

Paysages contre nature

CAENNORMANDIE

7 au 20 mai 2024

+ exposition d'été - Normandie Impressionniste

ARTS VISUELS, SONORES & NUMÉRIQUES

- 24 artistes
- 8 nationalités
- 12 sites
- 17 exposants
- 7 concerts/performances
- Une programmation OFF par Manœuvre à La Coopérative Chorégraphique
- Un colloque international, Laboratoire Modulaire / ésam

Le concept de « paysage » ne cesse de se redéfinir. Ainsi, il ne renvoie pas seulement à une construction symbolique et culturelle ou à une forme esthétique, ni à une simple étendue géographique, il désigne aussi un lieu d'expérience sensible, un produit social, un espace économique et politique. Sans doute est-il plus facile de l'appréhender dans sa pluralité : DES paysages donc, plutôt que LE paysage.

Cette dix-huitième édition du festival *J'interstice* souhaite ré-interroger les rapports complexes qu'entretiennent nature, paysage et technique, en s'attachant à l'idée de « **paysages contre nature** ». Avec cette proposition volontairement ambivalente, où le « contre » est envisagé tout autant comme l'expression d'un rapport étroit (tout contre) que comme celle d'un rapport conflictuel, il s'agit de questionner les « nouveaux » paysages ou les paysages hybrides que les œuvres numériques proposent dans cette période particulière que constitue l'anthropocène. Comment les artistes figurent ou défigurent-ils/elles le paysage ? Comment le font-ils/elles éprouver ? Avec quels dispositifs et selon quels procédés techniques ? Et surtout quelle est la nature des paysages qu'ils/elles travaillent ? Paysages virtuels, fabriqués, inconscients, rêvés ; paysages du jeu, de la fiction, de la catastrophe ; paysages microscopiques, contemplatifs, synthétiques, machiniques, fantomatiques... Autant d'approches et d'interprétations sont proposées ici pour tenter de se forger un autre regard paysager, ou expérimenter une autre sensation paysagère.

L'exposition ***Espèces sans espaces*** de Thomas Pausz (France-Islande), fruit d'une résidence au sein du Laboratoire Modulaire de l'ésam Caen/Cherbourg sera présenté exceptionnellement du 5 juillet au 25 août à l'Abbaye-aux-Dames dans le cadre de **Normandie Impressionniste**. Le vernissage le 4 juillet sera suivi de la première de la performance audiovisuelle *Tapemoana* de Paul Duncombe et Alex Smoke (Écosse) à l'église Saint-Julien en partenariat avec Cryptik/Sonica (Glasgow) et est soutenu par le British Council dans le cadre du programme Royaume-Uni/France Spotlight sur la Culture 2024 Imaginons Ensemble.

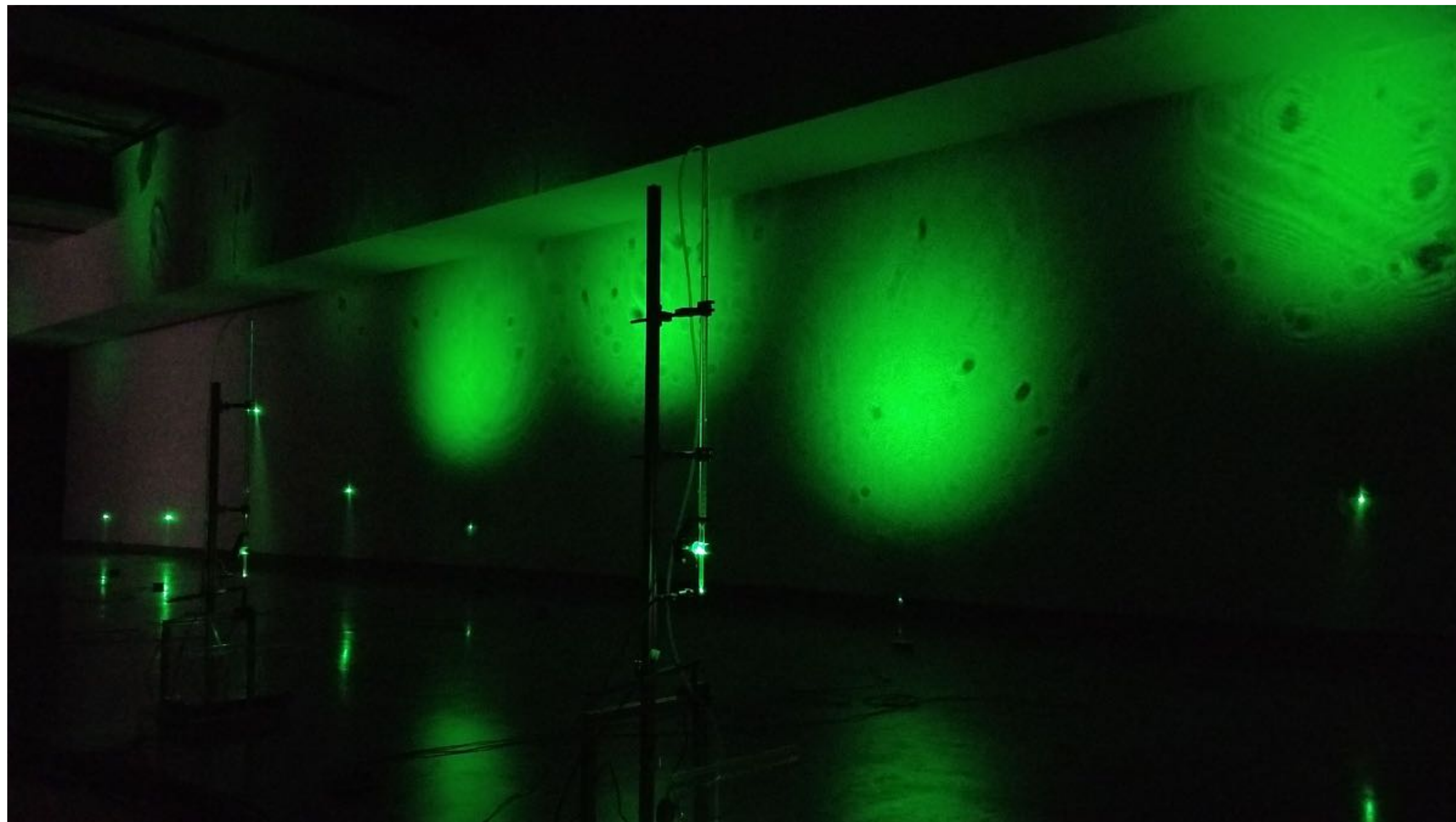
EXPOSITIONS • 7 au 20 mai



ésam - Galerie

Et si l'in/visible engage les principes des débuts de la microscopie optique, utilisant des gouttes d'eau comme lentilles et des lasers pour créer des projections lumineuses en temps réel avec des échantillons d'eau et divers micro-organismes vivant dans des lacs de la Station de biologie des Laurentides au Québec.

Et si l'in/visible explore diverses sensibilités aux multiples formes de vie qui nous entourent et avec lesquelles nous coexistons. Au lieu d'insister sur la séparation entre les instruments scientifiques et les phénomènes qu'ils servent à observer, les artistes visent à révéler comment les instruments, les phénomènes et les expériences s'enchevêtrent et elles permettent de faire l'expérience d'échelles de temps multiples, visibles par le spectre de la lumière.



Et si l'invisible

DIANE MORIN & ANA REWAKOWICZ] [CANADA/POLOGNE

<https://dianemorin.ca/>

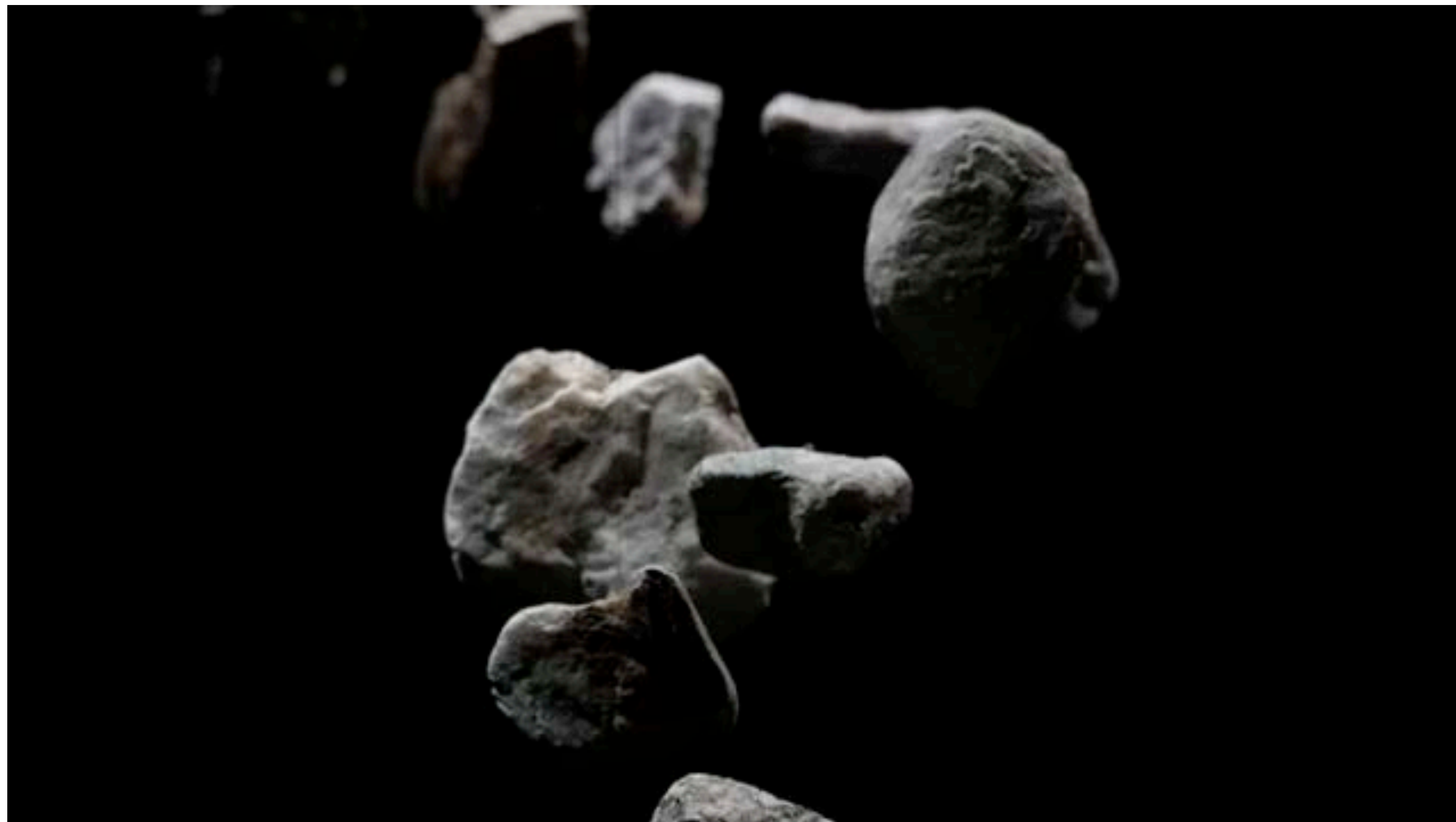
<https://www.rewana.com/>



ésam - Galerie

Flux est une installation composée de roches suspendues mises en mouvement par un mécanisme simple. Cette œuvre cinétique raconte l'histoire d'un cours d'eau disparu. Par des jeux de mouvement, de lumière et de son, la roche révèle ici la mémoire que l'eau lui a laissée et retranscrit sa fluidité, sa vitesse et le parcours qu'elle a entamé du haut d'une montagne jusqu'à la mer.

L'installation propose une compression spatiale et temporelle de la relation entre eau et roche, du granite des cimes au sable des deltas. Elle invite à l'imaginaire, soulignant l'interdépendance entre l'humain et le milieu ambiant.



Flux

PIERCE WARNECKE & CLÉMENT ÉDOUARD] [ÉTATS-UNIS/FRANCE



<https://piercwarnecke.com/>

<https://clementedouard.com/fr>

ésam - Galerie

La sculpture-paysage *Minecraft Explorer* est une extrapolation topographique d'une mission d'exploration dans l'univers du jeu Minecraft. Lors du premier confinement, Thibault Brunet découvre et se plonge dans Minecraft. De cet « étrange voyage », il conçoit une série de performances débutée en janvier 2021 diffusée en direct sur Twitch qui consiste à organiser une exploration scientifique de cet univers.

En lien avec deux précédentes créations (*Wissant* et *Soleil Noir*) montrées au festival en 2022 traitant du paysage, de l'image et de la sculpture numérique, *Minecraft Explorer* est une maquette répondant caractéristiques architecturales du jeu.

La performance d'exploration aura lieu le lundi 13 mai à 18h30 au Dôme.



Minecraft Explorer
THIBAUT BRUNET] [FRANCE

<https://thibaultbrunet.fr/fr>



ésam - Galerie

Paysages inconscients présente des images générées par un système d'intelligence artificielle « text-to-image ». Cette série visuelle s'inscrit dans le prolongement d'une démarche photographique visant à matérialiser les images mentales produites par l'insomnie. Il s'agit ici non seulement de créer des paysages artificiels en tentant de reproduire des procédés et techniques de photographie analogique, mais également de faire de l'IA une « machine hallucinée » et défaillante. À l'encontre de l'esthétique hyper-réaliste et stéréotypée des modèles génératifs, Claire Chatelet cherche à produire une image incertaine et instable qui contient en puissance d'autres images, celles enfouies dans les rêves ou dans la mémoire, celles contenues dans l'espace latent de l'imagination.



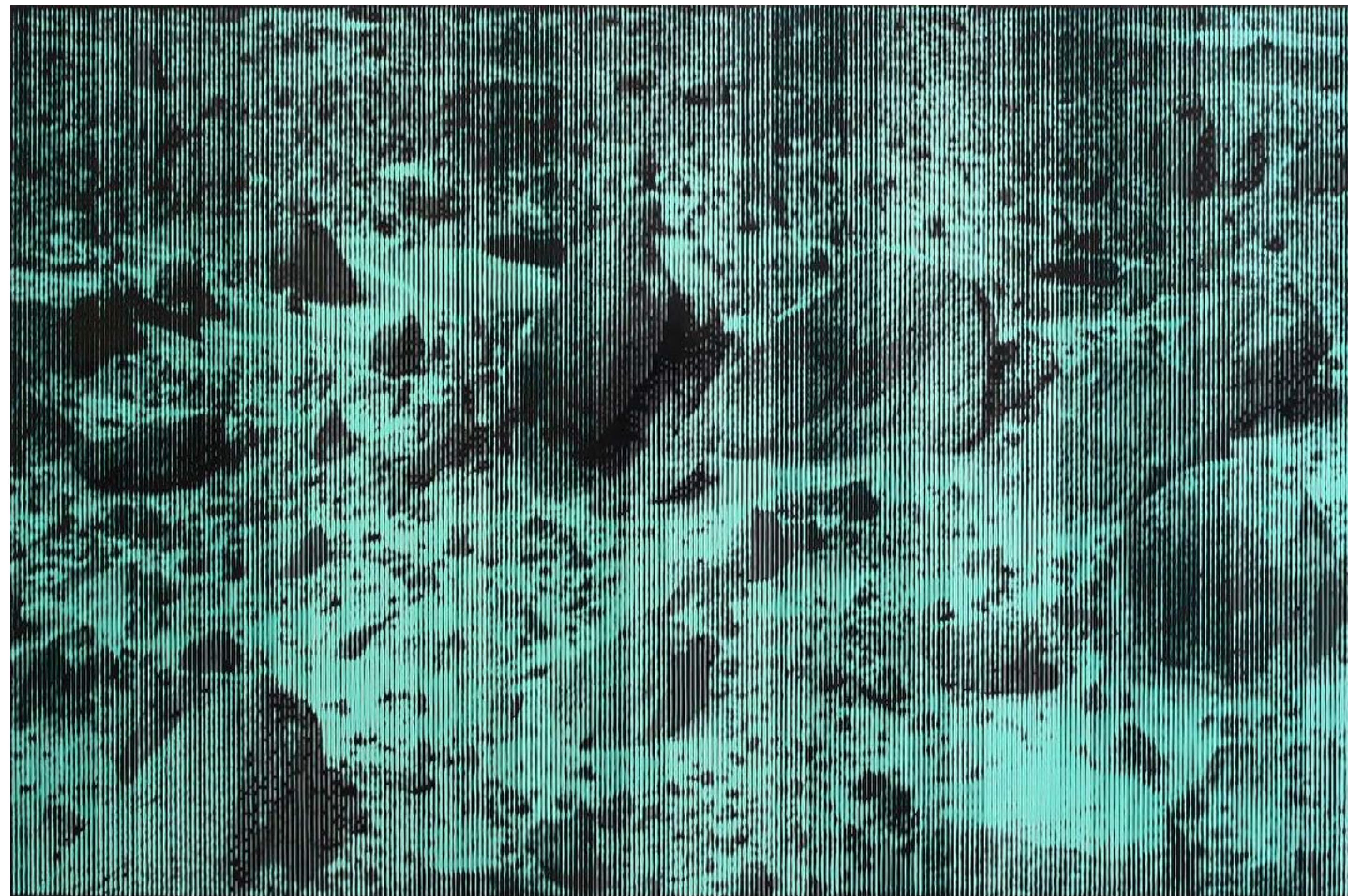
Paysages inconscients
CLAIRE CHATELET] [FRANCE

https://www.instagram.com/claire_chatelet/



ésam - Atrium

« Je me souviens des itinéraires empruntés par mon imagination d'enfant, lorsque j'étais explorateur au long cours. Mon travail artistique poursuit ce voyage, dans une lente exploration du réel, du monde sous ses aspects géographiques et contemplatifs. C'est le récit d'une promenade fictive dans une contrée où alternent sommets, gouffres, vallées, panoramas, paysages topographiques et autres motifs anecdotiques. Cette recherche qui poursuit un idéal romantique se présente comme de simples fragments, comme de petites pièces arbitrairement taillées dans un tissu infiniment plus vaste. (...) Dessiner des paysages c'est la possibilité d'enrichir mon sens de l'orientation au milieu de la confusion et de la précipitation de notre époque. »



Rochers verts

THOMAS ANDRÉA BARBEY] [FRANCE

<https://francoiselivinec.com/fr/artistes/bio/31637/thomas-andrea-barbey>



ésam - Atrium

Des micro-contrôleurs et des capteurs mettent en mouvement des rouleaux motorisés qui déplacent du papier autour d'un tronc d'arbre carbonisé, créant des traces archivant la mémoire du temps. La combinaison de l'électronique et de l'organique explore la dichotomie entre l'intervention humaine et la présence inhérente du carbone dans la nature. La composante sonore de l'installation augmente l'expérience du spectateur. En utilisant le carbone (charbon de bois) comme matériau de base, le projet vise à susciter une réflexion sur l'équilibre délicat entre le progrès humain et la durabilité environnementale.



Echoes of Resilience : Nature's Unyielding Spirit

RAJAT MONDAL **II** INDE/NORVÈGE

<https://rajatmondal.art/>



ésam - Atrium

11752 mètres et des poussières... est une vidéo qui suit le trajet erratique d'une goutte d'eau, filmée en gros plan sur une surface réfléchissante. La bande-son et le reflet du ciel indiquent que la prise de vue a été faite en extérieur. Le dispositif qui permet de faire bouger la goutte étant invisible, celle-ci semble animée d'une vie propre. On la voit absorber ses congénères les unes après les autres, s'arrêter, repartir de plus belle. La caméra peine parfois à suivre cet être capricieux, aux mouvements imprévisibles.

Si l'on semble suivre une goutte, au point de presque lui conférer une personnalité, du moins une identité, comment affirmer qu'il s'agit bien de la même goutte entre le début et la fin de la vidéo ?



11752 mètres et de poussières...

LINDA SANCHEZ] [FRANCE

<https://dda-auvergnerhonealpes.org/fr/artistes/linda-sanchez/oeuvres/incidents-surface>

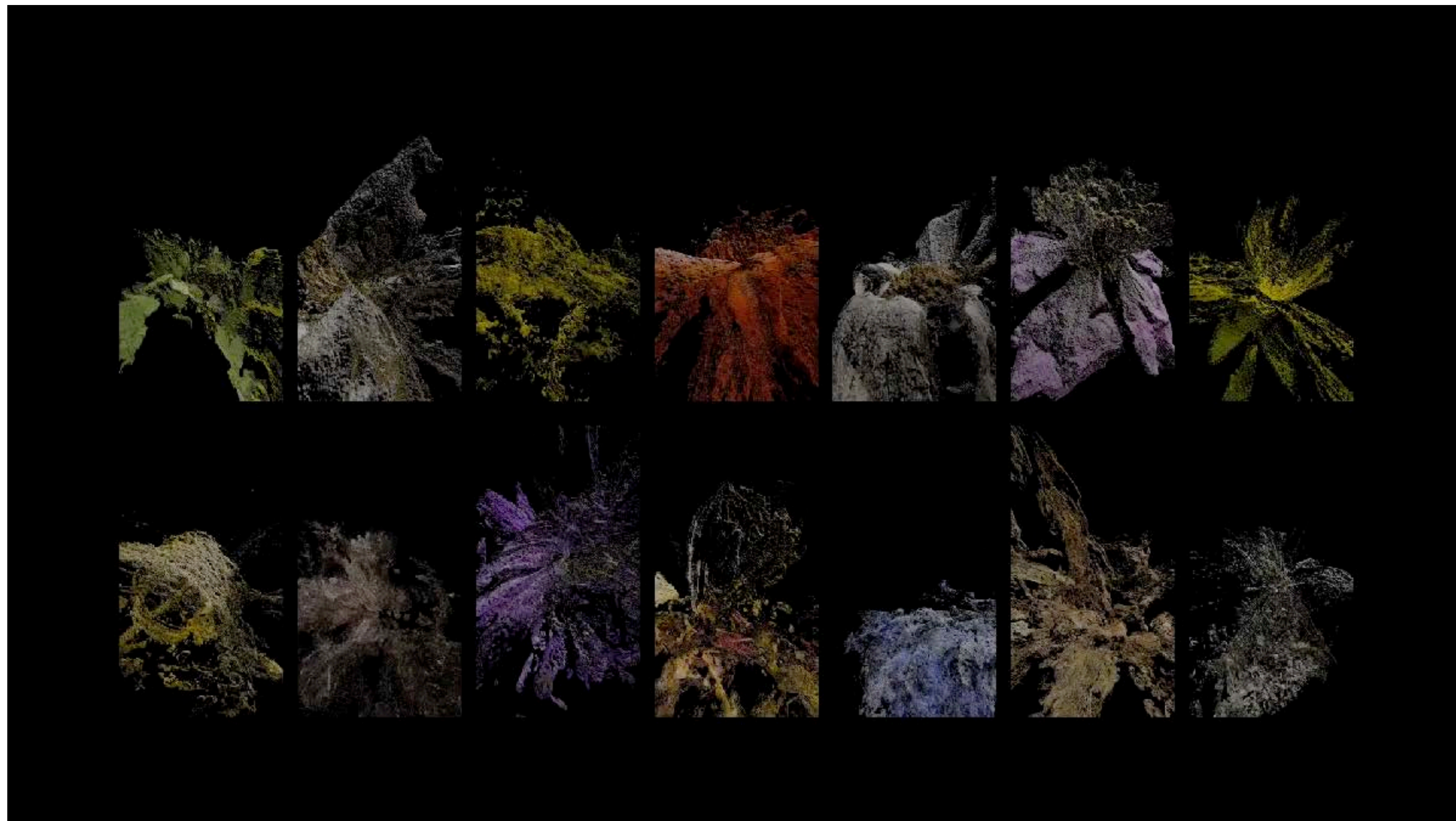


ésam - Atrium

Spécimens I à XIV

(Géométries numériques tridimensionnelles)

Des technologies de scan 3D sont détournées afin d'inventorier et numériser des fleurs fanées découvertes sur des sites naturels protégés. Fidèles aux couleurs, formes et textures des modèles, les portraits obtenus figent à jamais dans les profondeurs digitales ces instants de vie qui s'échappent. Les erreurs de reconstructions inhérentes à la technique déployée sur le terrain sont conservées et les maillages qui en résultent dessinent les contours imparfaits d'un règne végétal en décomposition.



Metaphyta

PAUL DUNCOMBE] [FRANCE

<https://paulduncombe.com/>



La Coopérative Chorégraphique

Sculpture immersive reprenant les codes esthétiques du château d'eau ou de la citerne, *Tank*, dont le titre rappelle cette parenté, est construite au cœur du sépulcre.

Débordant sur sa nef, son imposante stature contient une expérience sensorielle.

Pénétrable par toutes et tous durant les journées, elle se métamorphosera durant plusieurs soirées proposées par Manœuvre pour devenir, aussi, un objet scénique.

Manœuvre est un collectif d'artistes et un laboratoire de recherche et de création plastique. Dans le cadre du festival, Manœuvre assure la direction technique et le collectif produit une installation inédite et éphémère pensée pour le « quartier général » de l'événement. Par ailleurs il programme une série de performances, set DJ et concerts e à La Coopérative Chorégraphique : DJ Moules-Frites, VAKRM, Outrenoir, Exiit & Shaamu et Rekick.



TANK
MANŒUVRE II FRANCE

<https://www.instagram.com/manoeuvrecollectif/>



CDN - Théâtre des Cordes

Live Dream explore les mystères du cerveau et des états de conscience modifiée. Dans cette expérience collective, l'activité neuronale de plusieurs participant.e.s est capturée en temps réel grâce à des électrodes. À la manière d'un protocole scientifique, le duo s'empare de ces signaux électriques pour donner corps à une œuvre visuelle et sonore alimentée, à la manière d'un documentaire, par des récits de rêve. Tantôt tangibles, tantôt imperceptibles, les données interprétées donnent naissance à différentes atmosphères qu'il et elle génèrent. Ce dispositif cerveau-machine cherche à entrer en résonance avec la physicalité des participants.



Live Dream

JUSTINE EMARD & JEAN-EMMANUEL ROSNET] [FRANCE

<https://justineemard.com/>

<https://jerosnet.com/>



Chapelle Saint-Georges Château de Caen

Hybride, *Floating Lens* est une sculpture cinétique dont le mouvement inspire la vie, l'étonnement, le changement permanent de point de vue. Un mouvement que l'artiste aime ralentir pour en révéler la fluidité, la souplesse, pour en révéler et en magnifier les interstices souvent inaperçus dans la course effrénée à la vitesse et à la performance. Par le choix du rythme, Vincent Leroy propose un changement dans la manière de voir et d'observer. Par un subtil mélange de poésie et de technologie, l'artiste joue avec les perceptions et propose un détachement de la réalité. Ondulations, reflets, superpositions, jeux de lumière et de transparences plongent le visiteur dans une autre dimension, légère et aérienne, onirique et contemplative.



Floating Lens
VINCENT LEROY] [FRANCE

<https://vincentleroy.com/>

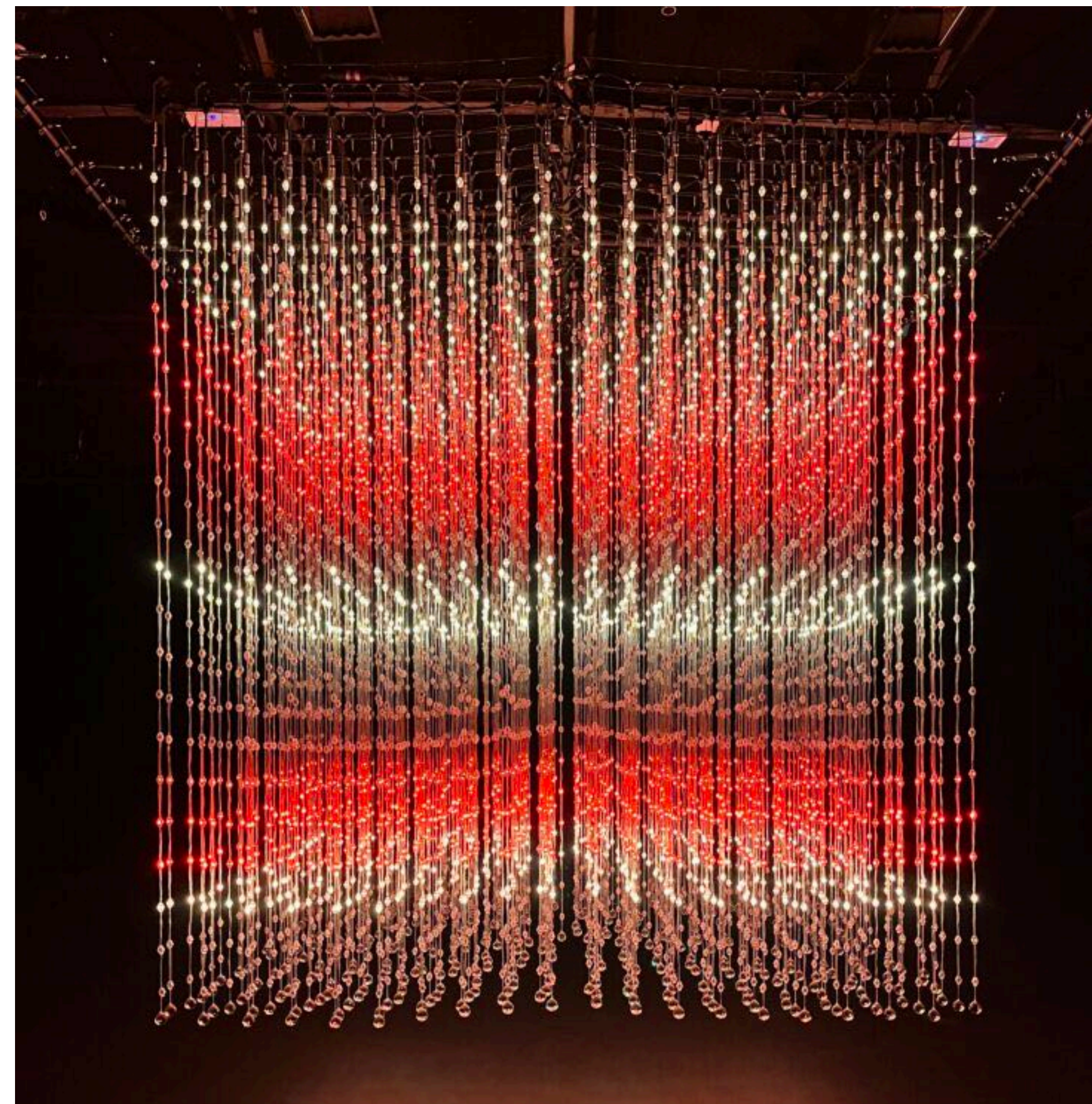
MILLÉNAIRE / 1025
CAEN
2025 / NORMANDIE



Église du Vieux Saint-Sauveur

CūBE est une installation immersive qui se présente comme une sculpture de lumière et de son. Suspendu dans l'espace, ce cube de 4 mètres de côté est composé de LED individuellement contrôlables qui réagissent en temps réel à une création sonore originale.

Le public est invité à se plonger dans une expérience synesthésique unique où la lumière et le son se mêlent pour créer une atmosphère envoûtante. KL&D propose une nouvelle écriture visuelle, où la lumière devient un langage à part entière. *CūBE* se transforme en une toile numérique, où les pixels lumineux se meuvent et se transforment au rythme de la musique, créant des paysages abstraits et fascinants.



CūBE
KL&D] [FRANCE

<https://kld.agency/>



L'Artothèque, espaces d'art contemporain

Sur la table, une petite machine tient un stylo. Elle est contrôlée par un minuscule ordinateur et un algorithme. Le stylo se déplace sur une feuille de papier. Il trace rapidement des centaines de lignes. Après quelques minutes, on peut reconnaître des formes et des reliefs. C'est le détail d'un rocher, ou peut-être d'une montagne. Après quelques heures, les dessins sont terminés. C'est un morceau détaillé d'un panorama. Le dessin est accroché au mur. Chaque jour, un nouveau dessin est ajouté au mur. Le mur se couvre peu à peu de papier et de lignes.



Paysages possibles

STUDIO JOANIE LEMERCIER] [FRANCE/BELGIQUE

<https://joanielemercier.com/>



L'Artothèque, espaces d'art contemporain

Les rêves génèrent des émotions et situations simulées au plus profond de notre inconscient. Ils constituent un négatif de notre vie diurne et inventent des mécanismes émotionnels autour de nos considérations individuelles ou collectives. Le processus de cette œuvre est d'imprimer un rêve d'un esprit humain à une substance physique. Justine Emard a enregistré les signaux électriques de ses rêves pendant son sommeil. Une impression en relief a été créée, en référence à la tradition des Hatsuyume, une pratique japonaise qui se rapproche du rêve lucide. Imprimée par couches successives d'après l'image spectrale des ondes neuronales, la forme du rêve apparaît.

En collaboration avec le Centre du sommeil et de la vigilance de l'Hôtel-Dieu à Paris.

The First Dream
JUSTINE EMARD] [FRANCE

<https://justineemard.com/>



Centre Chorégraphique national de Caen en Normandie

La crise environnementale et la destruction des habitats nous obligent à imaginer un avenir dans lequel la nature peut être mémorisée sous forme numérique. Les musées d'histoire naturelle visent à préserver physiquement la nature en la fixant dans le temps et l'espace. Comment l'archivage de la nature pourrait-il évoluer dans un contexte numérique ? La numérisation pourrait-elle nous rapprocher encore plus de la nature ? *Habitat* est une projection basée sur des données ou des scans 3D de spécimens organiques provenant du centre de biodiversité Naturalis de Leiden qui sont transformés en un environnement méditatif semblable à un jeu. L'œuvre présente une série de mondes numériques en constante évolution, chacun accompagné de son propre paysage sonore.



Habitat

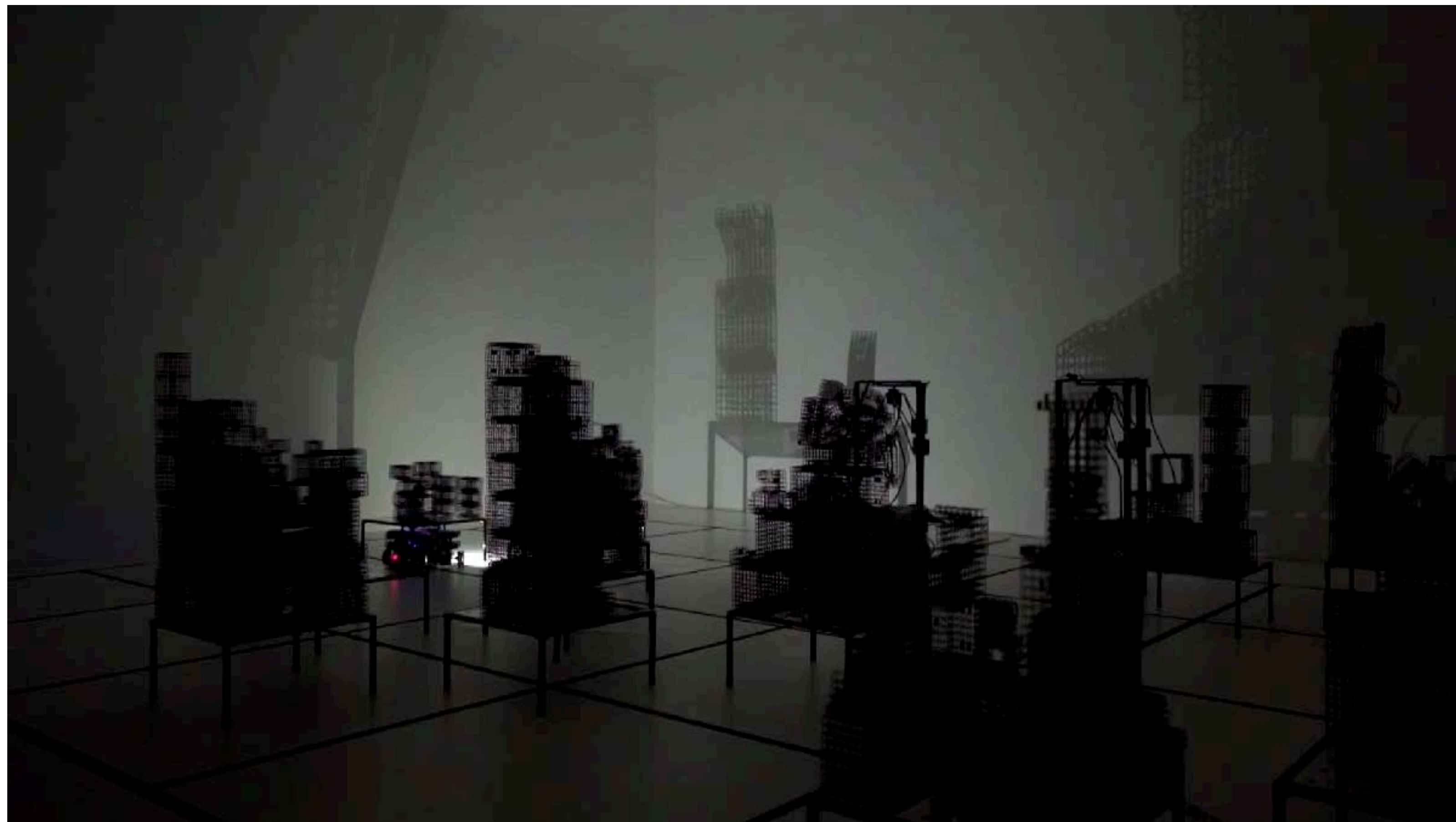
HELEEN BLANKEN] [PAYS-BAS

<https://www.heleenblanken.com/>



Lieu à déterminer

Taotie fait usage d'une plateforme robotique mouvante pour mettre en lumière un paysage de sculptures évoquant des espaces de stockage et logistique contemporains. Thomas Garnier s'intéresse à l'aboutissement spatial de ces nouvelles logiques industrielles, usines et lieux de distribution entièrement automatisés et fonctionnant sans intervention humaine. Sans même avoir à éclairer l'espace, des machines peuvent désormais travailler jour et nuit sans interruption, logées dans de grands entrepôts modulaires, répétitifs et massifs. *Taotie* reconstitue l'inquiétante étrangeté et démesure de ces espaces par la maquette et l'impression 3D, et présente un monde d'illusions, sans fondations, en perpétuelle reconfiguration.



Taotie
THOMAS GARNIER] [FRANCE

<https://thomasgarnier.com/>



Lieu à déterminer

Différents types de projecteurs de diapositives sont positionnés au sol les uns à côté des autres. Chacun a une diapositive avec un morceau de papier d'étain ordinaire percé par une petite aiguille. La lumière passe par les trous et se projette sur le mur. Apparaît ainsi une sorte de paysage urbain. Bien que tous les projecteurs utilisent le même type de lampe, la couleur de la lumière qui frappe le mur diffère d'une machine à l'autre, allant du très blanc au très jaune, un peu comme les différents types de lumières dans une ville. La ventilation de tous les projecteurs produit un son permanent mais quelque peu éloigné.



O.T.
ULRICH VOGL] [ALLEMAGNE

<https://www.ulrich-vogl.de/>



CONCERTS/PERFORMANCES



Soirée Label CC

ésam - Auditorium • 14 mai à 20h

Pièce pour Orgue à eau spatialisé

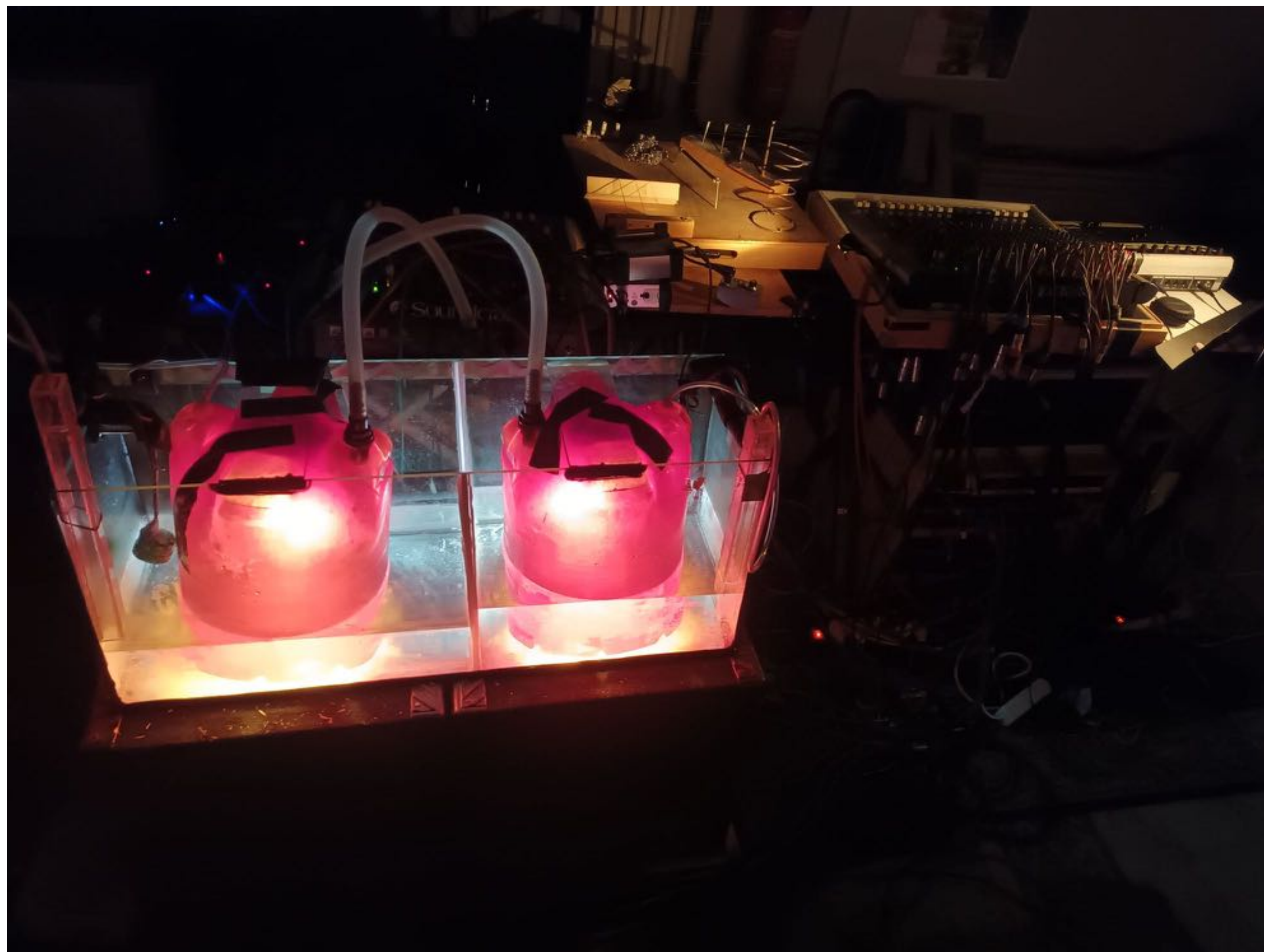
Une matière sonore longue, que l'on sculpte et modèle à l'envie.

Un instrument qui vit, un orgue organique, qui respire et fait des vagues.

Bubu Pagier troque le médiateur et le Larsen pour plonger dans un orgue à eau, pensé et construit pour cette performance qui s'entend tout autant qu'elle se voit. On peut alors sentir ce souffle qui circule entre l'instrument et les gestes du musicien, tout à la fois incisifs et minutieux.

Hubert Michel aime les enceintes. Pour cette collaboration, il capte les sons de l'orgue à eau et les fait voyager dans l'espace, les triturant lui aussi pour donner à entendre une matière nouvelle, pleine de phases et de subtilité.

Une histoire d'eau, d'air, d'espace et de temps.



HYDRAULES

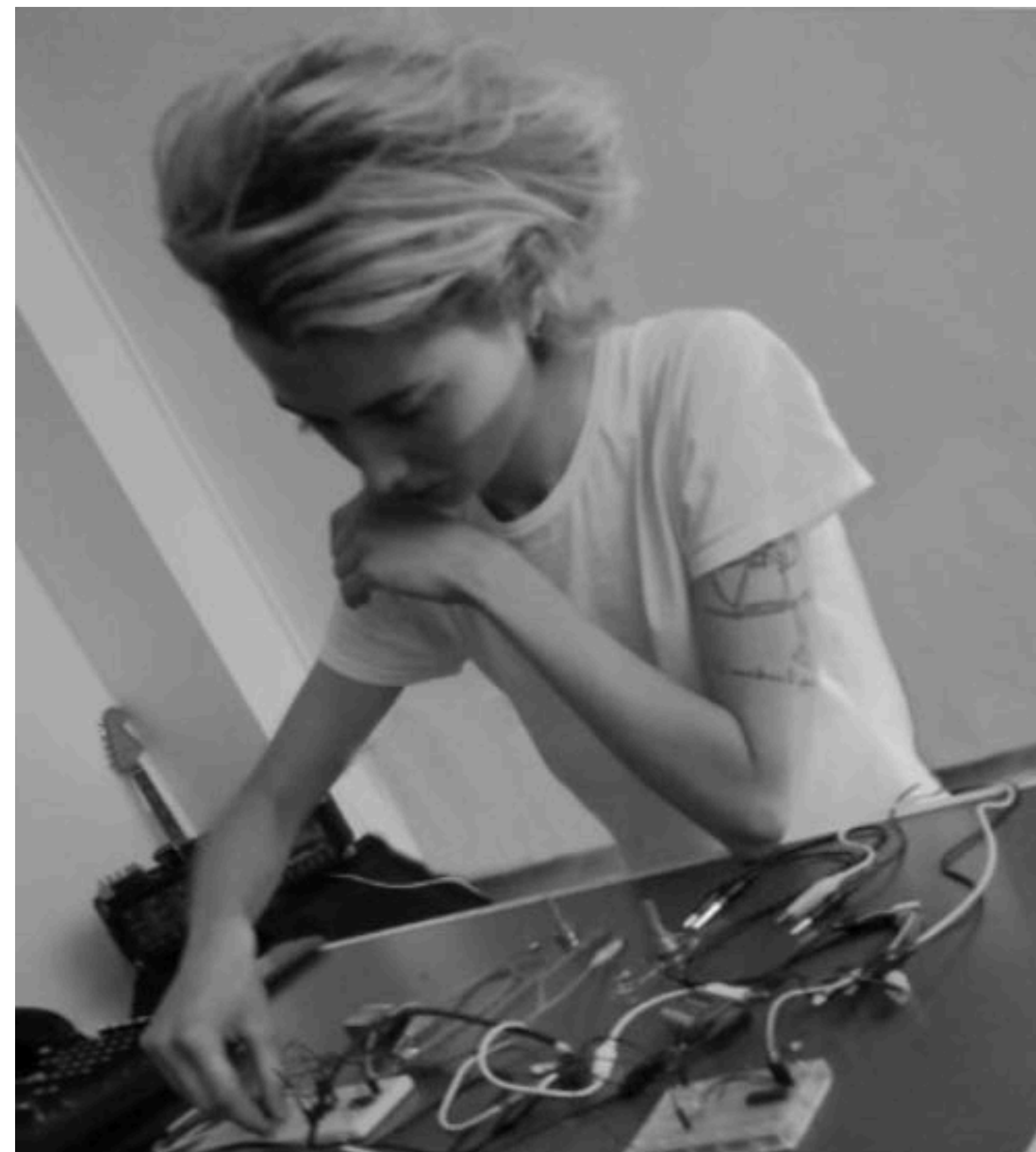
BUBU PAGIER & HUBERT MICHEL] [FRANCE



Soirée Label CC

ésam - Auditorium • 14 mai à 20h

« Je travaille à partir d'un dispositif électronique DIY fragile, brut, intime et en mutation constante. Chaque geste infime génère des nouveaux phénomènes bruitistes, au gré des coupures, des interférences, des courts-circuits. S'y ajoutent des voix, pour approcher une dialectique étrange entre la froideur des fréquences blanches et des mots-poèmes. Relier la voix de l'intime à l'électronique qui est la plus étrangère au corps, inhabitée, dématérialisée, et rêver dans l'entre-deux. Parfois dans l'essoufflement d'un shakuhachi (flûte japonaise, d'origine chinoise) jusqu'à la défaillance des circuits. »



CÉLESTE GATIER] [FRANCE

<https://www.instagram.com/celeste.gatier/?hl=fr>



Soirée NDK x Interstice[Le Cargö • 18 mai à 20h

m-O-m (musique-Orchestrale-magnétique) est né d'une obsession : donner voix à la lumière. Entre concert de musique électronique et installation DIY, Thomas Laigle interconnecte la lumière et le son au point de ne former qu'un seul et même médium. À l'aide de micros captant les vibrations magnétiques et de pédales d'effets, les parasites générés par des ampoules sélectionnées deviennent la rythmique d'une musique aux frontières du noise et de l'electronica. Les saccades vibratoires ouvrent une faille infinitésimale activant le déploiement d'une polyrythmie qui jongle entre flashes et ténèbres, scintillements subtils et détonations profondes. Un dispositif de traitement sonore analogique temps-réel qui dialogue avec l'espace et embarque les spectateurs dans un trip halluciné.



PULSES

M-O-M aka Thomas Laigle **II** FRANCE

<https://thomaslaigle.fr/>



Interstice [18]
rencontre des inclassables

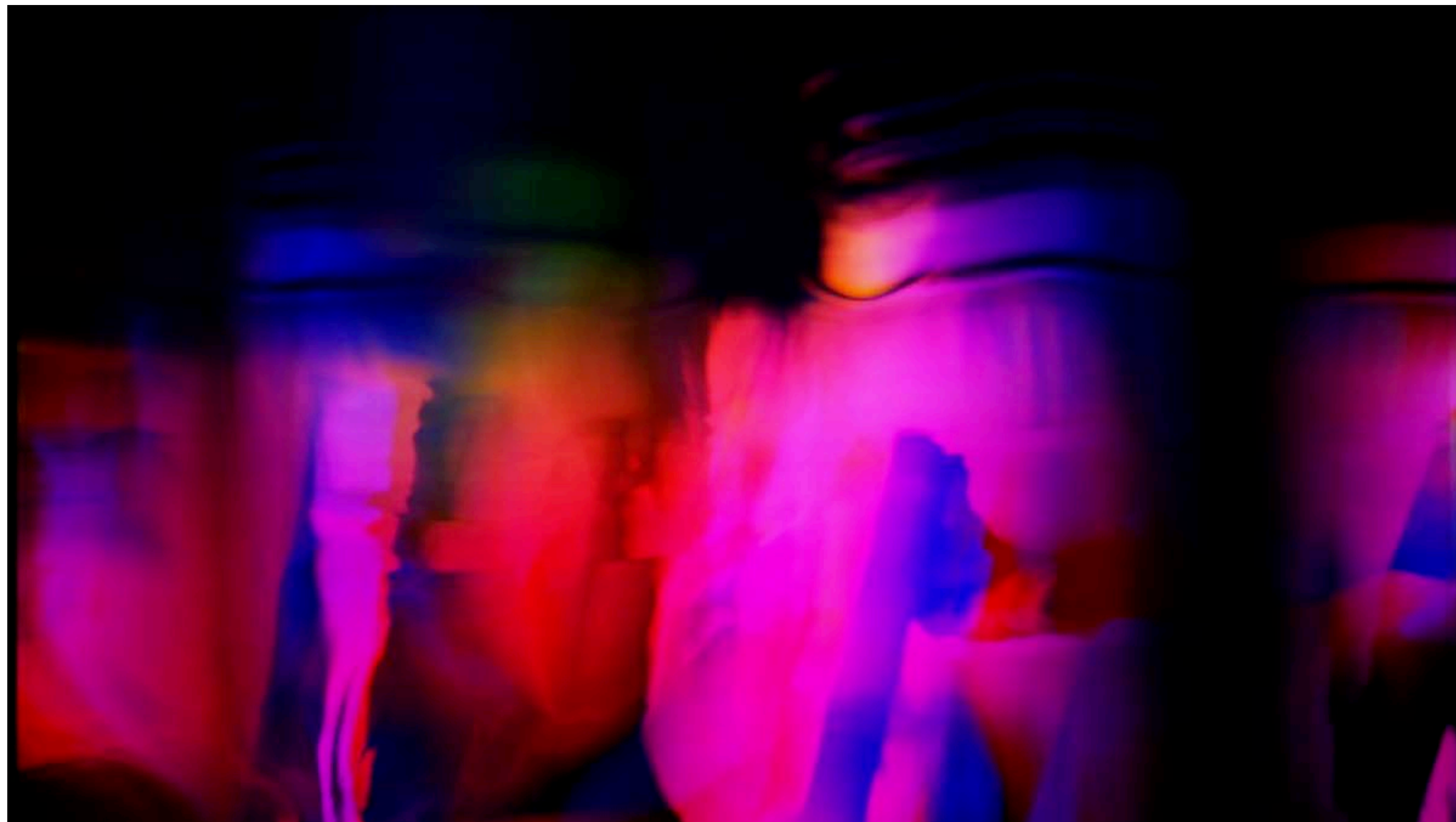
Soirée NDK x Interstice[Le Cargö • 18 mai à 20h

Une performance hybride analogique et numérique, où les méthodes créatives associées au cinéma expérimental et à l'art vidéo fusionnent avec celles des technologies numériques. Oscillant entre une approche visuelle en noir et blanc et un univers surréaliste, cette œuvre est à la fois méditative et maximaliste. Elle se déploie à travers une multitude de genres musicaux, du rythme et du bruit à l'IDM, intégrant des échantillons de synthétiseurs modulaires, de disques vinyles et de champs électromagnétiques. Issue d'une expérience personnelle transformatrice, *DATUM CUT : INEX.MATERIA* est une performance célébrant l'éphémère, l'impermanence et l'obsolescence de nos corps et de nos technologies. Le corps devient une structure découpée par la lumière, révélant une matière secrète, organique, électrique et interconnectée.

Avec le soutien de CCA, Vidéoformes et Signal Culture.

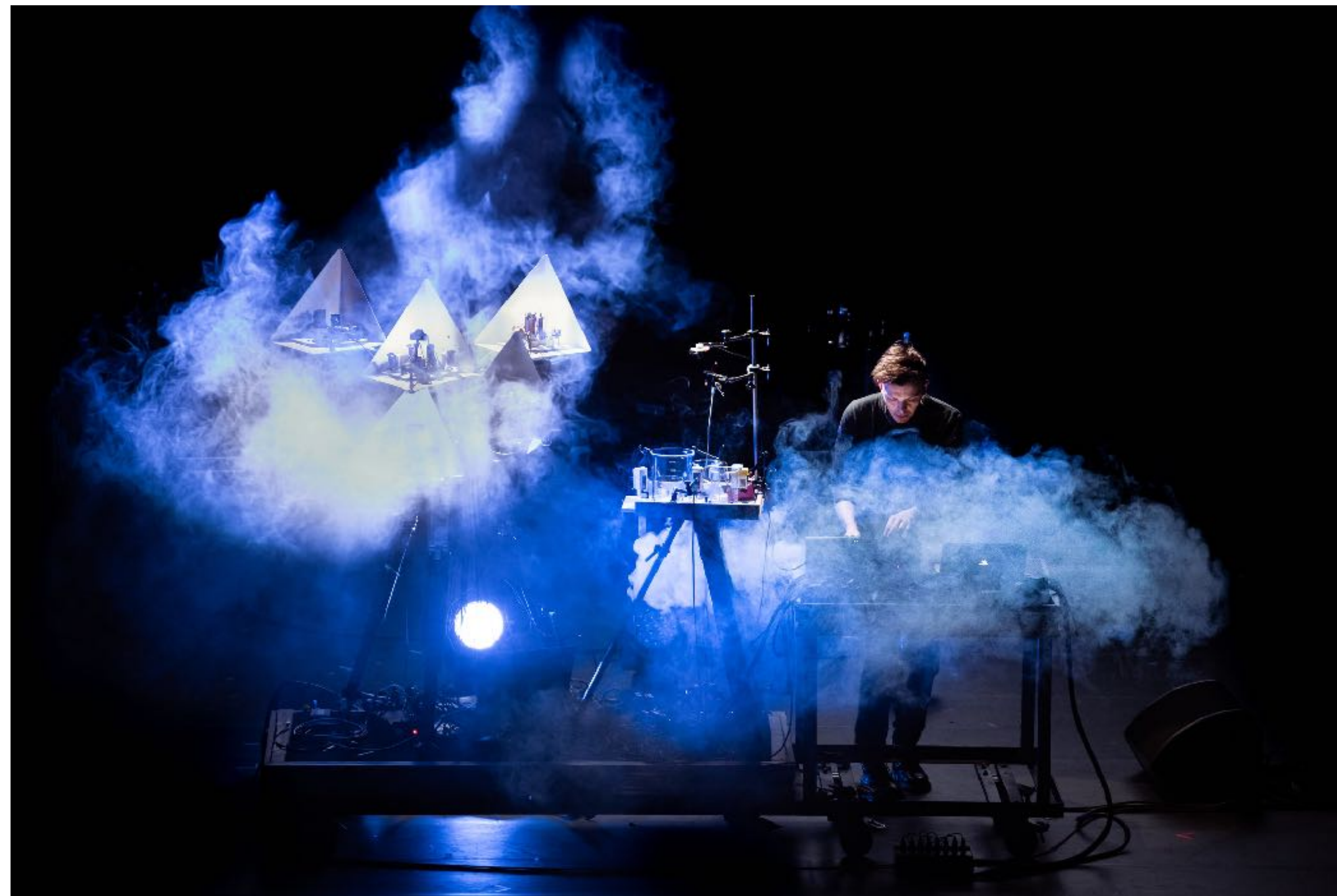
INEX.MATERIA
DATUM CUT **II** CANADA

<https://maximecorbeilperron.com/>



Soirée NDK x Interstice[Le Cargö • 18 mai à 20h

Tripods One est un robot sonore futuriste. Il esquisse un avenir possible de l'interaction homme-machine - avec des machines et de la musique électronique. Le robot est joué en direct comme un instrument de musique. La machine envisage un dispositif sonore futuriste qui joue de la musique électronique contemporaine par l'intermédiaire de robots musicaux. Lors de la performance, l'artiste est toujours présent sur scène, contrôlant et interagissant avec la machine. L'installation a été construite dans le cadre d'un vaste processus de conception avec plusieurs prototypes fonctionnels et l'utilisation intensive de technologies de prototypage rapide. *Tripods One* s'inscrit dans la continuité de précédents robots musicaux.



Tripods One
MORITZ SIMON GEIST **II** ALLEMAGNE

<https://www.moritzsimongeist.com/>



Interstice [18]
rencontre des inclassables

Soirée NDK x Interstice[Le Cargö • 18 mai à 20h

Diggeuse compulsive à l'univers éclectique, Joanna se démarque par sa créativité aux platines avec des sets mêlant ambient destructurée, break énergique, vocals envoûtantes, bass et techno frénétiques et hypnotiques, dnb, footwork et IDM.



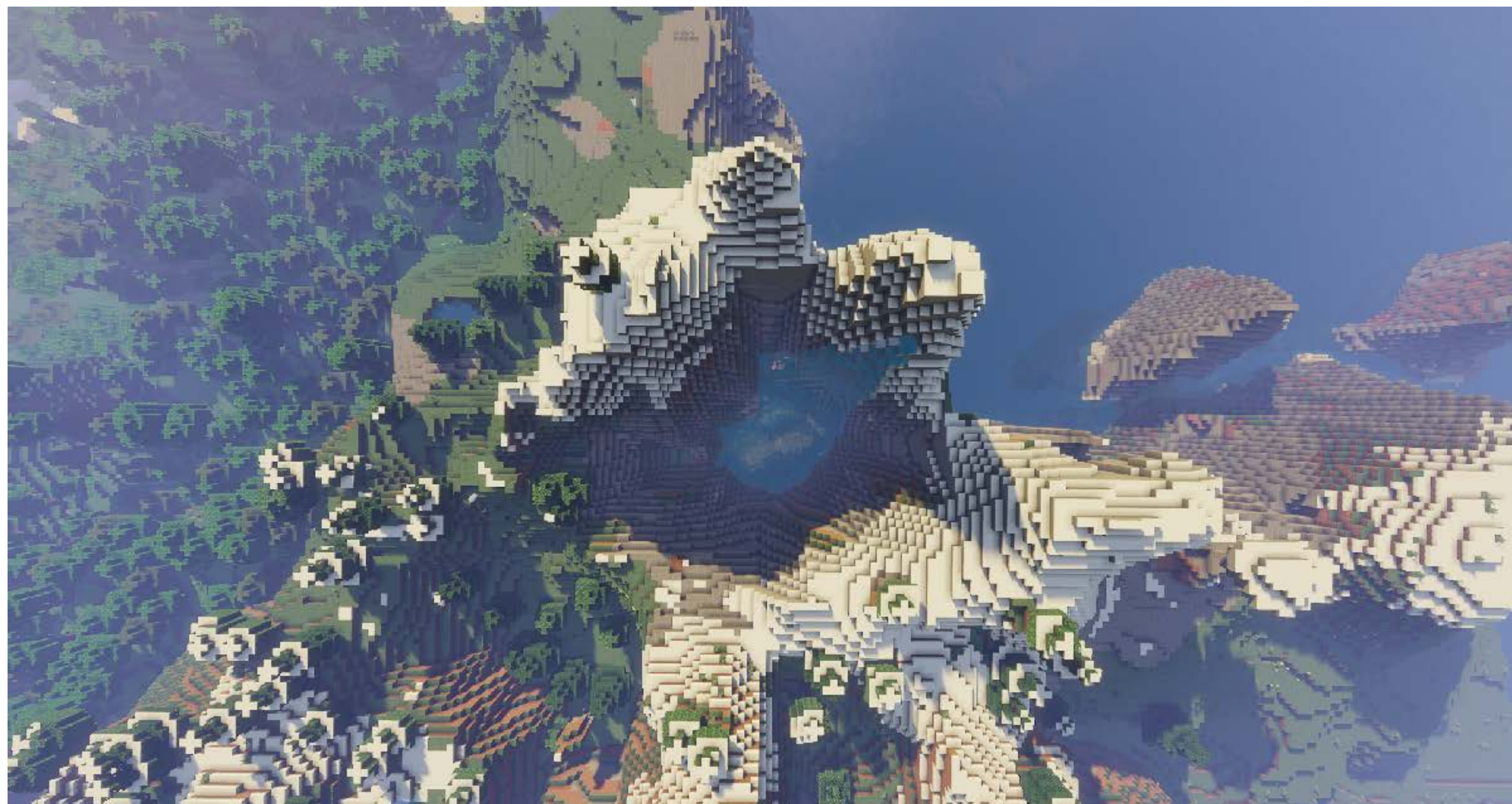
JOANNA OJ] [FRANCE

<https://soundcloud.com/joanna-oj>



Le Dôme • 13 mai à 18h30

Minecraft Explorer est une mission d'exploration scientifique virtuelle qui a débuté en janvier 2021 avec des interventions régulièrement diffusées en direct sur Twitch, plateforme de streaming vidéo très prisée de la communauté des gamers. Cette mission sonde et expérimente les infinies potentialités de cet univers immatériel en constante évolution. Les chercheurs et chercheuses invité.e.s ont pour but d'observer, collecter et analyser des données en lien avec leur discipline (sciences humaines et sociales, droit, économie...). D'un point de vue artistique, chaque retransmission constitue une performance d'un genre nouveau. Thibault Brunet fait entrer dans le champ de la création les codes d'une pratique contemporaine de plus en plus populaire : l'e-sport .



Minecraft Explorer
THIBAUT BRUNET II FRANCE

<https://thibaultbrunet.fr/fr>



Interstioe [18]
rencontre des inclassables

La Coopérative Chorégraphique

Mardi 7 mai à 20h

DJ Moules-Frites

Vendredi 10 mai à 19h

VAKRM

Samedi 11 mai à 19h

Outrenoir

Exiit +Shaamu

Dimanche 19 mai à 19h

Rekick



Programme OFF
MANŒUVRE **||** FRANCE

<https://www.instagram.com/manoeuvrecollectif/>



Interstice [18]
rencontre des inclassables

ésam, Les écuries Lorge, Le Dôme

COLLOQUE INTERNATIONAL

Pour d'autres espèces d'espaces

Penser, produire, pratiquer l'espace en arts numériques

Colloque international organisé par l'ésam Caen-Cherbourg (Laboratoire Modulaire),
en collaboration avec l'Université Paul-Valéry Montpellier 3 (RIRRA21)

13 au 15 mai

MILLÉNAIRE / 1025
Caen
2025 / NORMANDIE



]interstice[¹⁸
rencontre des inclassables

EXPOSITION D'ÉTÉ + PERFORMANCE

DU 5 JUILLET AU 25 AOÛT

VERNISSAGE LE 4 JUILLET

 **NORMANDIE
IMPRESSIONNISTE**



Interstioe [18]
rencontre des inclassables

Abbaye-aux-Dames DU 5 JUILLET AU 25 AOÛT VERNISSAGE LE 4 JUILLET

Dans le cadre de Normandie Impressionniste et suite à sa résidence de recherche artistique au Laboratoire Modulaire de l'ésam Caen/Cherbourg en 2022 et 2023, Thomas Pausz s'est intéressé aux écosystèmes côtiers protégés et à l'écologie des zones intertidales (qui se situent entre marée basse et marée haute) de la Normandie, en partenariat avec le C.R.E.C-Station Marine de l'Université Caen Normandie et l'Institut Mémoires de l'édition contemporaine.

Thomas Pausz propose de nouvelles formes de narrations de l'environnement et des relations inter-espèces par la création d'écosystèmes médiatiques mêlant documentaire, fiction et création numérique. Sa démarche multiplie les points de vue, les changements d'échelles et de temporalités pour composer l'expérience d'un paysage « plus qu'humain ». *Espèces Sans Espaces* recouvre des enjeux écologiques et s'accompagne de réflexions critiques sur le rôle de la création et des technologies.

L'exposition sera composée de deux parties, *Biopèlerinage* et *Shellreader*. *Biopèlerinage* est une installation documentaire immersive multi-écran avec un paysage sonore qui met en scène des nouvelles formes d'habitabilité des côtes inspirées par le travail des chercheurs du C.R.E.C. *Shellreader* est une interface numérique entre organisme vivant et archive qui permet d'encoder des textes sous forme de coquillages artificiels. Les coquilles-textes imprimées en 3D peuvent ensuite être reconnues par une intelligence artificielle.



Espèces sans espaces
THOMAS PAUSZ **||** FRANCE/ISLANDE

<https://pausz.org/>

▶ NORMANDIE
IMPRESSIONNISTE



]interstice[18
rencontre des inclassables

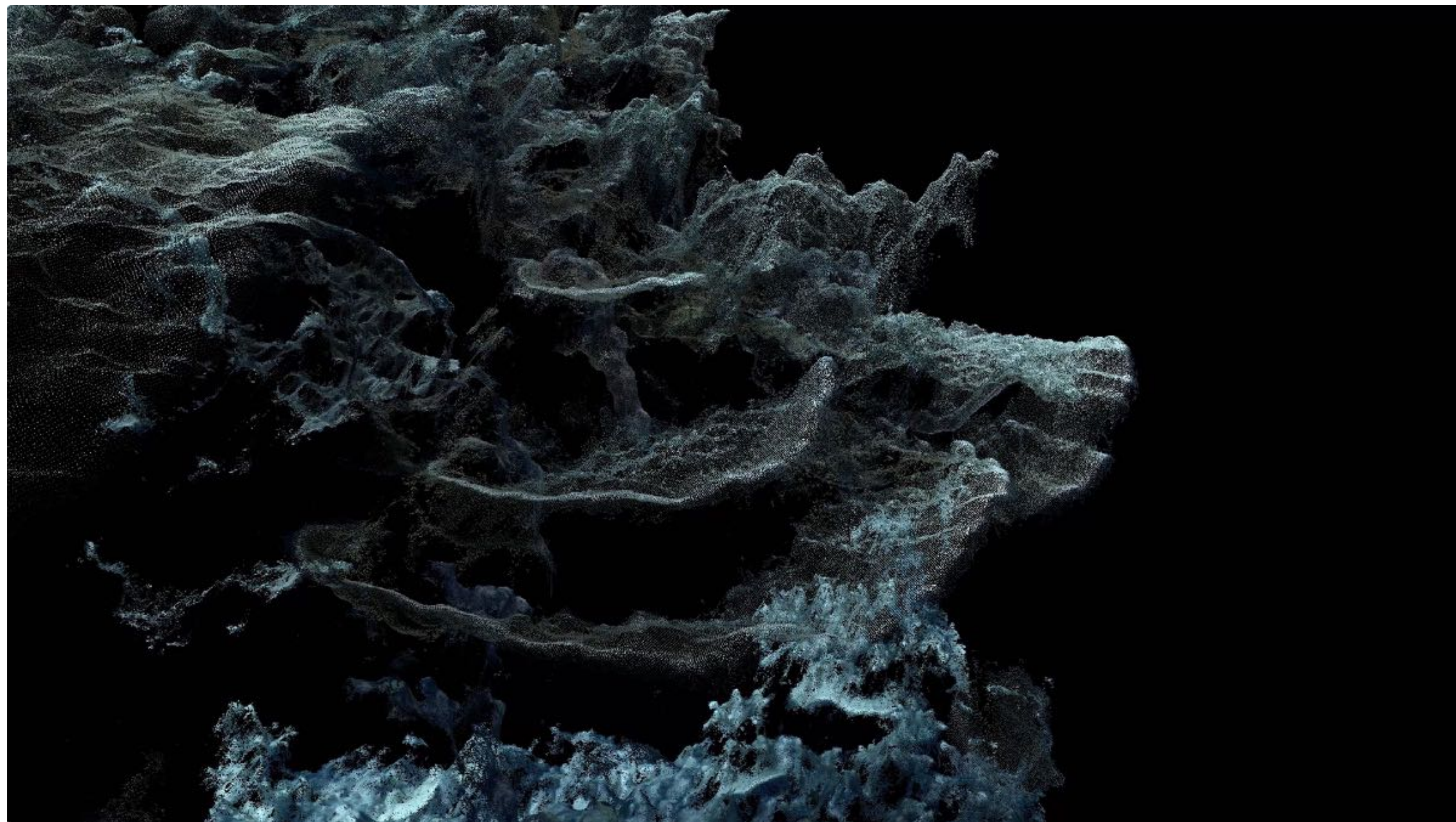
Abbaye-aux-Dames 4 JUILLET À 20H30

Paul Duncombe a participé à Under The Pole, une expédition scientifique internationale dans le Pacifique Sud, au cours de laquelle il a collecté des données et réalisé des photographies et des vidéos en utilisant la photogrammétrie, le microscope électronique, le scan 3D et des caméras binoculaires.

À partir de ce matériau explorant le patrimoine naturel menacé de nos récifs coralliens, Alex Smoke compose une partition et se croisent la musique, les arts numériques et la biologie dans une exploration poétique et une revendication écologique.

La première représentation aura lieu à l'église Saint-Julien de Caen avant de voyager à Glasgow en septembre. L'œuvre pourra être montrée sous la forme d'une performance, d'une installation ou d'un film. Cette création est le fruit d'une collaboration régulière entre le festival]interstice[et la biennale SONICA à Glasgow.

TAPEMOANA est soutenu par le British Council dans le cadre du programme Royaume-Uni/France Spotlight sur la Culture 2024 Imaginons Ensemble.



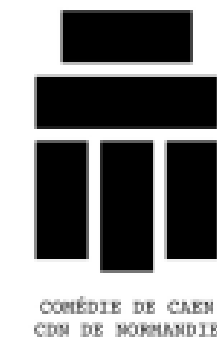
TAPEMOANA

PAUL DUNCOMBE & ALEX SMOKE] [FRANCE/ECOSSE

<https://paulduncombe.com/>

<https://alexsmoke.com/>





CRYPTIC
RAVISHING THE SENSES



LA TONNE
ART, SCIENCE & EXPLORATION



m/imec/



LISTAHÁSKÓLI ÍSLANDS
Iceland University of the Arts



Entrée libre



Direction artistique et production : Station Mir
Partenariats et co-programmation : Oblique/s
Coordination technique et programmation OFF : Manœuvre



STATION MIR

