

L'OSOSPHERE



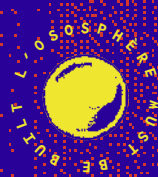
10 JOURS
D'EXPOSITIONS
ET AUTRES
IMPROMPTUS
IN SITU

2 NUITS
ÉLECTRONIQUES
4 DANCEFLOORS

À STRASBOURG
QUARTIER LAITERIE

23 & 24 SEPTEMBRE : LES 2 NUITS ÉLECTRONIQUES !

MEUTE + THE AVENER
+ FAKEAR + JEFF MILLS + NTO
+ BILLX + CASUAL GABBERZ
+ BREAKBOAT ^{B2B} IRFANE
+ TRAUMER + ...



LAITERIE MIS EN MOUVEMENT

DANS SON FOR INTÉRIEUR
UN PAYS DE SV. POISSE ET
T. OUVRE DU MONDE DÉBUTE

EL MODÈZ DE VITTE
VIA DE VITTE

DESIGN IN THE SHADE OF A TREE



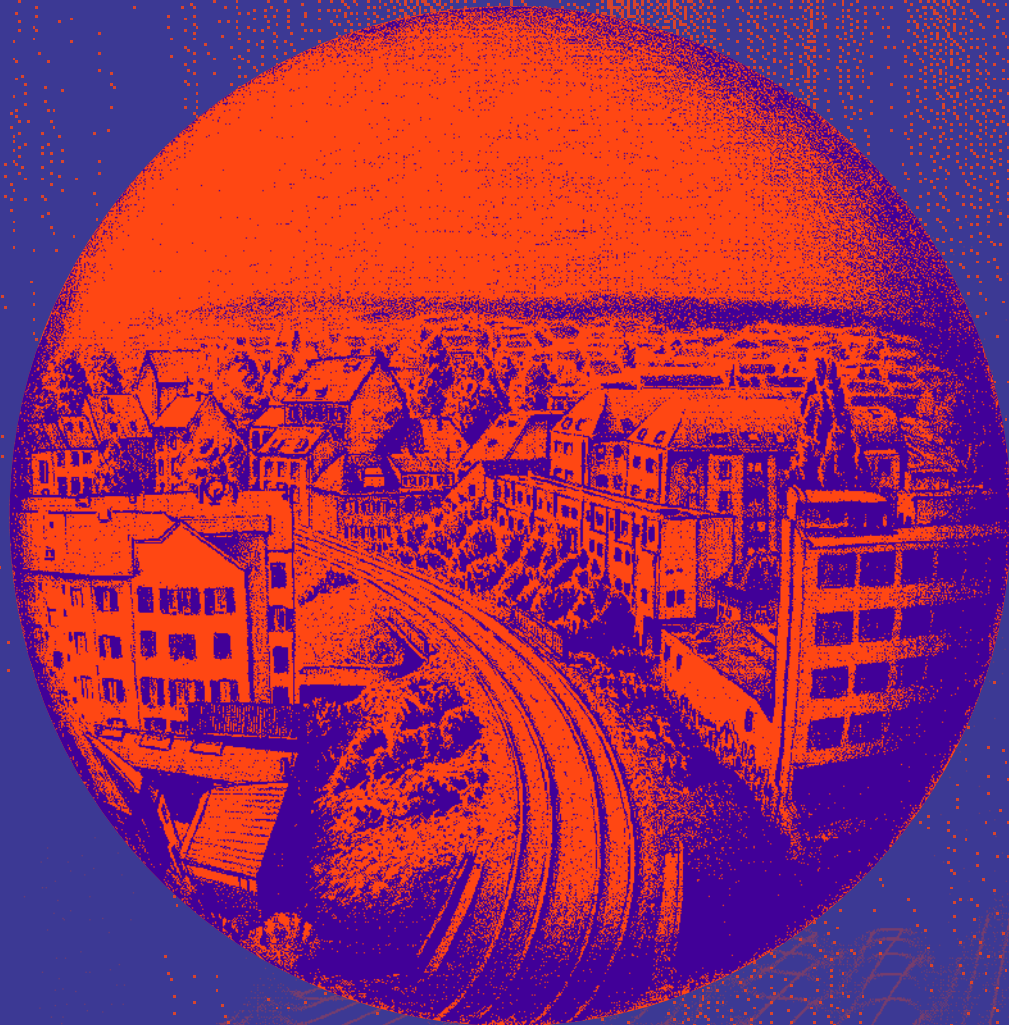
SOMMAIRE

ART DE VILLE

CONCERT D'OUVERTURE.....	5
LES NUITS ÉLECTRONIQUES.....	6
NUIT ÉLECTRONIQUE 23/09.....	7
BIOGRAPHIES.....	8
NUIT ÉLECTRONIQUE 24/09.....	9
BIOGRAPHIES.....	10
LES AVANT/APRÈS NUITS.....	11
LES SETS CONVERSATOIRES.....	12
PARCOURS ARTISTIQUE.....	13
Quartier LAITERIE.....	13
SITUATIONS EN VILLE.....	14
PROGRAMMATION.....	15
PRÉSENTATION ARTISTES / ŒUVRES.....	15
ÉCHOS FLOTTANTS.....	25

MODES DE VILLE

LES LABS.....	27
MÉDIALAB.....	27
ARTFOODLAB.....	28
VIRTUALAB.....	29
MUSICLAB.....	30
CAFÉ CONVERSATOIRE.....	31
LA CONSTRUCTION.....	32
TRANSMISSION 360.....	33
HISTORIQUE PROGRAMMATION.....	34
INFORMATIONS PRATIQUES.....	35
COMPLICITÉS ET COOPÉRATIONS.....	37
CONTACTS.....	38



VIVRE ENSEMBLE STRASBOURG COMME NULLE PART AILLEURS !

Déployée dans les bâtiments, rues et places du **quartier de La Laiterie**, L'Ososphère crée une nouvelle fois, du **23 septembre** au **02 octobre** prochains, un micro-climat propice à multiplier les climax.

Une **bulle plus intercalée que décalée**, pour vivre ensemble Strasbourg comme nulle part ailleurs ; une **fête totale** pour **partager** et **inventer du sens commun** autour d'un **Art de Ville** ancré dans notre époque, nos voisinages et notre paysage.

Nuits Électroniques, Expositions, Labs, Conversations, Situations et **Impromptus**...dans une **dynamique** qui se construit au quotidien avec les **artistes**, les **habitants** et les **habitués** : L'Ososphère met ainsi en mouvement l'espace urbain pour une **expérience de la ville à vivre ensemble**, dans ses mille interstices et instants.

2 NUITS ÉLECTRONIQUES (23 & 24 SEPT)... ET LA VILLE À DANSER !

En ouverture de L'Ososphère : 2 nuits, 4 dancefloors et le paysage de la ville à ciel ouvert, pour inviter figures historiques et têtes chercheuses de la **scène internationale des musiques électroniques** à affirmer un **right to party retrouvé et revendiqué**, à travers le **quartier Laiterie** artistiquement mis en mouvement.

L'édition 2022 de L'Ososphère revient poser résolument par **les actes, la fête et la danse** comme un **cœur battant et commun de notre Art de Ville** !

Au programme (entre autres) **MEUTE - FAKEAR - THE AVENER - JEFF MILLS - NTO - BILLX - CASUAL GABBERZ - TRAUMER...**

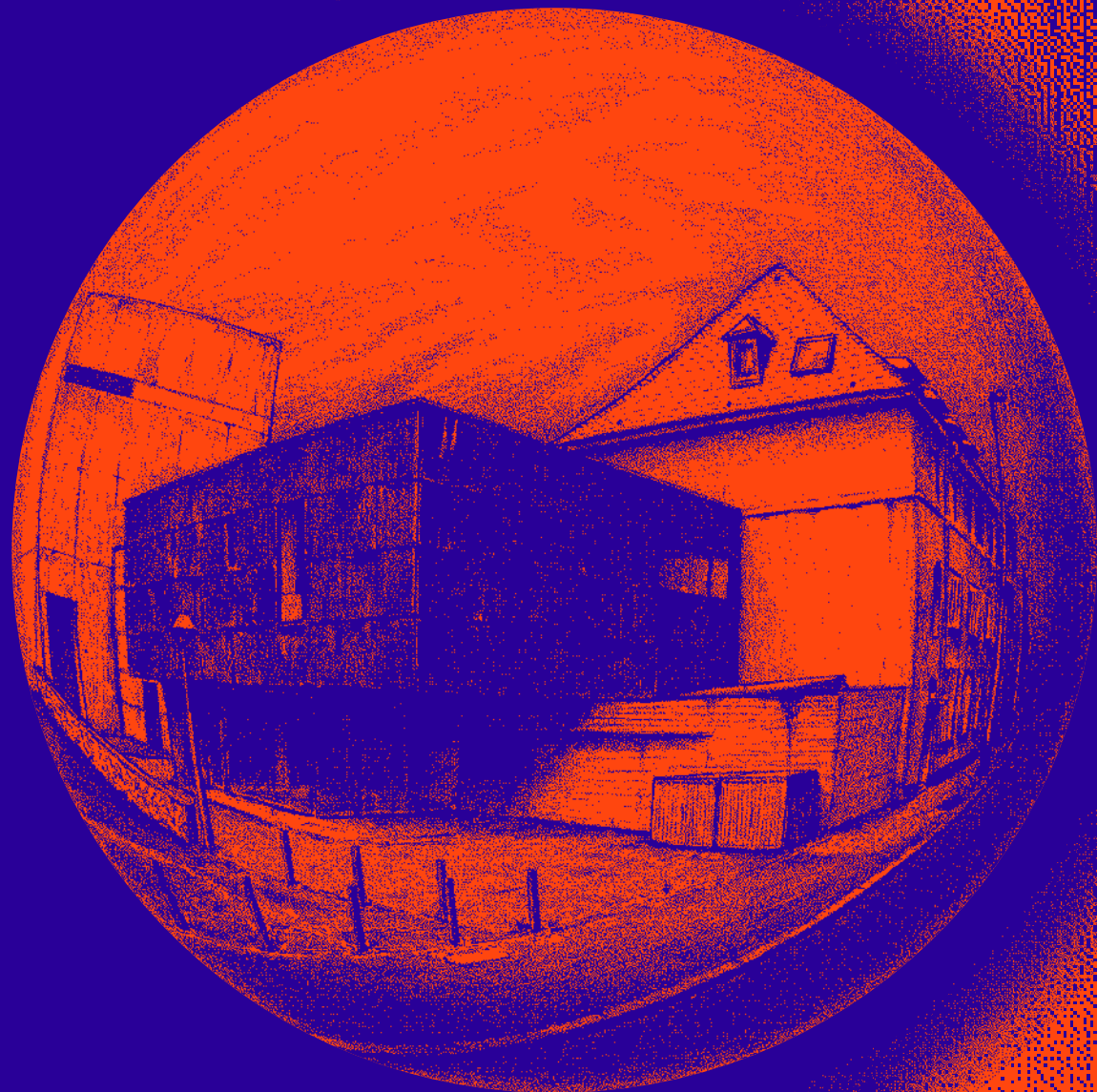
10 JOURS D' ACTIONS ARTISTIQUES, DE CONVERSATIONS, DE LABS ET AUTRES IMPROMPTUS COMMUNS... ET LA VILLE QUI S'INVENTE !

Nuits Électroniques, parcours artistique, œuvres d'art numérique ou hybride, labs, architectures éphémères, média-regards, voisinages interactifs, Transmission à 360°, jardin idéal, interstices, situations, expériences et **extérieurs-nuit** activeront ces heures à habiter ensemble à travers la scénographie **urbaine** du quartier de La Laiterie, merveilleux cœur de ville!

Une proposition programmatique qui se tisse par la relation, au quotidien et au long cours, en **multipliant les voisinages** et les **sessions** pour croiser artistes, habitants, habitués, complices et équipes.

La programmation de **l'exposition d'arts numériques et hybrides** (du 23 septembre au 02 octobre) est actuellement en construction, dans une conversation nourrie avec le riche et dense réseau artistique, de proximité comme international, de L'Ososphère. More details to come !

ART DE VILLE



CONCERT OUVERTURE

MEUTE
VENDREDI 23/09 - 20h
Laiterie, Grande Salle

Singulier ensemble de cuivres et percussions créé pour combiner **musique de fanfare et techno hypnotique**, Meute débranche la musique électronique de la désormais classique console du DJ. La voilà propulsée dans une autre **aire de liberté**, **cassant les codes pour rencontrer autrement le public**, tant dans la rue qu'en salle. Lors de ses prestations épiques, Meute ne lâche la situation que lorsqu'elle a exulté sueur et sourire et vient **percuter L'Ososphère 2022**.

Die deutsche Techno Marching Band MEUTE begann auf den Straßen von Hamburg und landete nach einigen Hits auf großen Festivals als Stimmungsmacher. Seither genießen die Live Shows der elf Musiker in den roten Jacken einen legendären Ruf, denn mit akustischen Instrumenten interpretiert die Spaßtruppe eine Revolution im Techno.

Wichtig: Separates Eröffnungskonzert im Saal. Einlass um 18.45 Uhr, Konzertbeginn um 20 Uhr ohne Vorgruppe. Nur Stehplätze. Der Eintritt zu diesem Konzert berechtigt nicht zur Teilnahme an der Elektronischen Nacht, bei der die Truppe einen weiteren Auftritt haben wird.



[Site Officiel](#)



[SoundCloud](#)



[Youtube](#)



[Facebook](#)



[Twitter](#)



[Instagram](#)

LES NUITS 23 & 24 SEPTEMBRE ÉLECTRONIQUES

ET LA VILLE À DANSER !

L'édition 2022 de L'Ososphère revient poser résolument par les actes, la fête et la danse comme un **cœur battant et commun** de notre **Art de Ville** !

La programmation des **Nuits Électroniques** invite la scène internationale des musiques électroniques à affirmer un **right to party** retrouvé et revendiqué, à jubiler ensemble à travers les bâtiments, rues, places et jardins du **Quartier Laiterie** mis en mouvement.

Les 23 et 24 septembre 2022, Les Nuits Électroniques de L'Ososphère pour **danser la ville** et **glitcher une nouvelle fois Strasbourg** !



NUIT 23/09 ÉLECTRONIQUE

Au programme de cette nuit du 23 septembre, un **plateau d'artistes engagés** dans une relation singulière et dansante à Strasbourg à travers L'Ososphère et La Laiterie ; dans une **fête aux parfums d'urgence**, après deux années de frustrations et renoncements, certains la **retrouvent** enfin, d'autres la **rencontrent** avec excitation. Quoi qu'il arrive, **l'avenir se fabrique aussi par la fête**.

Complice et compagnon de route d'Artefact depuis sa création, **Tsugi a 15 ans cette année et vient les fêter à Strasbourg avec L'Ososphère**, investissant La Rocaille pour l'occasion en y amenant un fleuron de Tsugi Radio : **Mo Laudi**.



PROGRAMME VENDREDI 23/09 À PARTIR DE 22h15 LA LAITERIE

LE DELTA

MEUTE LIVE + **THE AVENER** DJ SET
BREK BOT B2B **IFRANE**

L'ABYSSE

FAKEAR DJ SET + **DJ YADIM**

LE DÔME

NTO +
MAUD GEFFRAY DJ SET + **MILA DIETRICH**

LA ROCAILLE

CAMION BAZAR B2B **LA MAMIE'S+**
MO LAUDI

Infos & Billets : <https://bit.ly/35TU8US>

BIOGRAPHIES

MEUTE

Singulier ensemble de cuivres et percussions créé pour combiner **musique de fanfare et techno hypnotique**, Meute débranche la musique électronique de la désormais classique console du DJ. La voilà propulsée dans une autre **aire de liberté, cassant les codes pour rencontrer autrement le public**, tant dans la rue qu'en salle. Lors de ses prestations épiques, Meute ne lâche la situation que lorsqu'elle a exulté sueur et sourire et vient **percuteur L'Osoosphère 2022**.

FAKEAR

Échos de la sono mondiale dans un réjouissant renouvellement, fragments intégrés des productions Ninja Tune ou Future Classic, inspirations inscrites dans le temps réel absorbé à grandes goulées, la musique de Fakear **joue du temps et de l'espace**.

Sur le dancefloor comme au cœur du Château de Versailles qui vient de lui offrir une carte blanche, les sets de ce constructeur remarquable **invitent à l'abandon élégant qui fond le corps et l'esprit dans une même inspiration retrouvée, un appel à l'oubli de soi**.

Violamment privé de sa tournée dédiée à l'album « Everything Will Grow Again » et qui promettait une événementielle venue à La Laiterie, Fakear soigne le mal par le mal et **vient embrasser Strasbourg sur L'Osoosphère avec l'ardeur des amours empêchées !**

[Site Officiel](#) [YouTube](#) [Facebook](#) [Twitter](#) [Instagram](#)

MAUD GEFFRAY

En trois albums au sein du duo Scratch Massive, Maud Geffray a **redéfini l'électro** en la passant au filtre de la **new wave des années 80**, avant de titiller d'autres influences, dès 2017 et la parution de son premier album solo, Polaar.

S'aventurant sans cesse sur de **nouveaux territoires électroniques** aussi **jouissifs qu'oniriques, romantiques, mélancoliques**, Maud Geffray revient en terres d'Osoosphère pour y **décliner ses obsessions jusqu'à la transe**, fut-elle rêveuse.

[SoundCloud](#) [YouTube](#) [Facebook](#) [Twitter](#) [Instagram](#)

MO LAUDI

Pionnier de l'**Afrohouse**, artiste multidisciplinaire, DJ et producteur, Mo Laudi est le fer de lance du mouvement **Afro Electro** à Londres depuis le début des années 2000. Il a été le premier Sud-Africain à créer et à promouvoir des résidences hebdomadaires à Londres et à Paris, jouant de la **South African House**, du **Kwaito** et des sons hybrides qui ont ensuite été définis comme **Afrohouse**. Grâce à son **label Globalisto**, il a sorti un mélange de **grooves afro-électroniques** avec des éléments de musique techno, acide et house. (...) Ses sets sont remplis de **percussions et d'énergie** transportant le public dans une autre galaxie sonore.

[SoundCloud](#) [Facebook](#) [Instagram](#)

THE AVENER

Ghost producer pour bien des tubes de club, Tristan est devenu The Avener pour **s'exprimer à visage découvert** mais sous pseudonyme Deep House. L'homme est un amoureux de musique, promeneur passionné arpentant les allées de la sonothèque mondiale pour y piocher de quoi **alimenter un geste qui brasse les inspirations au-delà de l'hommage**. Foin de clash – fut-il électro, le geste joue le glissando, dans une **quête d'harmonie** qui prend joliment l'époque à contre-pied, impeccable bande son pour **nightclubbing** au **romantisme rythmé** pour recommencer le siècle **le nôtre !**

[Site Officiel](#) [YouTube](#) [Facebook](#) [Twitter](#) [Instagram](#)

DJ VADIM

Nouvel album 'FEEL UP VOL 1' à venir.

Excentricité **classieuse**, groove sophistiqué, **inclusions** **bruitistes**, contours électroniques affirmés et rigueur Ninja Tune : les projets de DJ VADIM laissent deviner de séduisants atouts pop sous une écriture croisant **hip-hop, soul, reggae et electronica**.

Privé de dance-floor pour exprimer son éternel mantra « **Ne dors pas** », DJ Vadim s'est une nouvelle fois tourné vers un futur à rendre désirable pour se réinventer avec un Feel Up résolument optimiste qu'il emmène désormais au **cœur de la fête renaissante**.

[Site Officiel](#) [SoundCloud](#) [YouTube](#) [Facebook](#) [Twitter](#)

MILA DIETRICH

Inspirée par la minimal, l'EBM et la trance, Mila Dietrich distille des **histoires lubriques** et **sombres** au **groove obsédant**. **Prêtresse des exutoires nocturnes**, des **dédalles suintants** et des **dancefloors sans lendemain**, ses **fulgurances technoïdes** laissent entrevoir un **néo-futur** à travers l'obscurité. La face obscure de L'Osoosphère produit souvent des instants lumineux...

[SoundCloud](#) [Facebook](#) [Twitter](#) [Instagram](#)

BREAKBOT B2B IRFANE

Début 2022, deux ans (un siècle...) après "**Be Mine Tonight**", Breakbot et Irfane livrait un « **Remedy** » ultime, préfigurant un nouvel EP. C'est peu de dire que les collaborations entre les deux producteurs et DJs sont attendues par le public de la French Touch comme par les fans d'Ed Banger depuis leur "**Baby I'm Yours**" – l'un des plus grands tubes de la scène électronique française, voire mondiale. Irrémédiablement **dansante**, irrésistiblement **funky**, definitely lazy but chic, la production 2022 de Breakbot et Irfane **s'accompagne d'un retour au dancefloor en b2b**, comme un exutoire pour exulter !

NTO

NTO est né au cœur de la face cachée de la planète Marseille, au sein des strates qui se révèlent à qui les sonde, par la musique électronique en l'occurrence.

Insatiable explorateur de ses propres passions, NTO est entré en immersion durant deux ans pour publier en 2021 un impressionnant album **Apnea** dans lequel il invite French 79, Louise, Tricky et Arthur Guerin – champion du monde d'apnée.

On y retrouve NTO en compositeur hors-pair de hits chillants et dansants, déployant une signature musicale immédiatement identifiable, ciselée avec un **sens aigu de la rythmique** et du **détail minimal** quoique onirique.

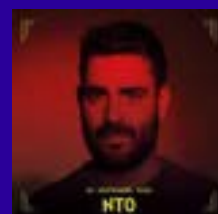
NTO prolonge aujourd'hui cette **expérience de l'apnée** sur le dancefloor et c'est un acte majeur de l'**Electronic Renaissance** qui s'annonce !

[Site Officiel](#) [YouTube](#) [Facebook](#) [Instagram](#)

CAMION BAZAR B2B LA MAMIE'S

Invétérés arpentateurs, Benedetta & Romain inventent le **Camion Bazar** pour emmener leur vision de la **fête décomplexée** et du partage de Bordeaux à Varsovie en passant par Berlin et Paris, interpellant une famille qui ne cesse de s'agrandir.

Voilà Le Camion Bazar faisant étape à Strasbourg pour L'Osoosphère, en b2b avec La Mamie's, collectif parisien et **acteur majeur des nuits capitales** qui multiplie les dance-forfaits dans les clubs La Machine du Moulin Rouge, le Transpondeur ou Concrete. Leur sur-activisme jubilatoire irrigue l'Europe (Pickle Factory, TRC à Londres, UVA Festival en Espagne...) et l'Asie où le collectif effectue chaque année une tournée des plus grands clubs du sud du continent. Par ce fait d'arme et d'amour, L'Osoosphère s'inscrit une nouvelle fois comme un **nouveau spot majeur de cette Internationale en pleine renaissance !**



PROGRAMME

SAMEDI 24/09
À PARTIR DE 22h15
LA LAITERIE

LE DELTA / ECHO

JEFF MILLS +
NASTIA + MARCEL FENGLER +
ROMAN PONCET

L'ABYSSE / WARUM MEINE LIEBE

GARÄNTUA + BAGARRE (CLUB) + CONTREFAÇON
BILLX + HYSTA

LE DÔME / CASUAL GABBERZ NIGHT

CASUAL GABBERZ
DRAME NATURE + ARMAGUET NAD

LA ROCAILLE / BERG AUDIO

TRAUMER
DJOKO + LOLA PALMER

Infos & BILLETS : <https://bit.ly/3MnzBbF>

24/09 NUIT ÉLECTRONIQUE

Ancrée dans le temps long et mise en musique par une **kyrielle d'artistes internationaux**, la programmation de la Nuit Électronique du 24 septembre invite à jubiler ensemble en dansant la ville à travers les bâtiments, rues, places et jardins du **quartier Laiterie mis en mouvement**.

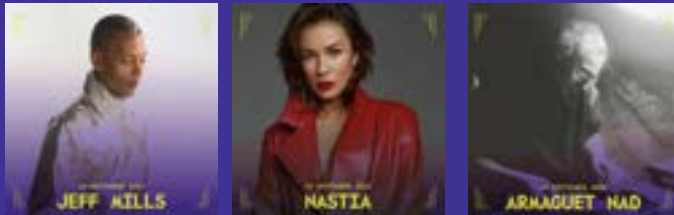
Cette Nuit Électronique déploie de plus nos **singulières complicités** avec de précieux acteurs de ces scènes : **Casual Gabberz** (definitely Gabber jusqu'à la réinvention), le hardcoriste collectif **WaRuM meine liebe**, le « dub/techno orientated » **Berg Audio** et les techno-stylistes de **Echo**.

MUSICA et L'Ososphère poursuivent une tradition de complicité urbachronique, sans cesse renouvelée à travers les éditions et les voisinages artistiques. Ainsi cette année, cette union est déclinée lors de 3 moments :

- Le programme Discreet Music proposé par l'ensemble Dedalus autour d'œuvres d'Ambiant Music de Brian Eno – figure dont la puissance inspirante traverse les esthétiques et les cercles artistiques.
- L'expérience musicale et sonore H.A.V. proposée par Philippe Gordiani et qui croise musique électronique, arts sonores et littérature de Science-Fiction.
- Musica invite également son public à s'immerger dans La Nuit Électronique du 24 septembre et son foisonnement de dancefloors qui accueillent notamment Jeff Mills, figure dont l'influence traverse les champs artistiques et les esthétiques.



BIOGRAPHIES



JEFF MILLS

Depuis 25 ans Jeff Mills arpente notre rue du Hohwald, la prolongeant jusqu'à Detroit en la nourrissant de **sets mémorables**, ancré tant dans les persistance du fondateur de **Underground Resistance** que dans l'**inaltérable actualité** de son geste.

Autrement appelé « The Wizard », c'est l'un des **pionniers du mouvement techno** de Detroit aux côtés de Kevin Saunderson, Derrick May ou encore Juan Atkins. Membre fondateur de « **Underground Resistance** », auteur de plusieurs dizaines d'EPs comportants des **hits planétaires** dont « The Bells » qu'il sort sur ses propres labels Axis et Purpose Maker, c'est aussi un véritable innovateur en recherche de **progression constante dans son art** à travers de multiples projets mêlant **musique** (avec plus de 70 albums à son actif), **image** et bien sur **DJing**. Il est sans conteste l'un des meilleurs DJs au monde et un personnage qui a marqué l'histoire de la musique électronique à jamais.

(c) Echo [Site Officiel](#) [Facebook](#) [Instagram](#)

GARGÄNTUA

Hybridation **pop-techno** clashant blackmetal et chanson d'en France, Gargäntua sédimente les **niveaux de lectures** pour les noyer dans l'instant offert aux corps.

[Site Officiel](#) [Youtube](#) [Facebook](#) [Instagram](#)

BILLX

Figure référentielle de la **hardtek** et de la scène **Rave européenne**, Billx convoque **psytrance** et **hardcore** pour des **sets magnétiques**.

[Youtube](#) [Facebook](#) [Instagram](#)

HYSTA

Gabber Madness pour Hysta, teuffeuse venue de l'**underground free français** et qui revitalise la **scène hardcore**.

[SoundCloud](#) [Facebook](#) [Instagram](#)

NASTIA

Artiste parmi les plus influentes de la techno venue de l'Est et désormais superstar, Nastia immerge les dancefloor dans un son qui n'appartient qu'à elle : « **twilight techno, melancholic minimal, stripped-down ghetto funk and sustained house** ».

MARCEL FENGLER

Marcel Fengler – résident historique du Berghain et boss du label IMF, au **groove techno implacable** – rejoint Nastia, Roman Poncet et la Légende de Detroit Jeff Mills pour prendre le contrôle du floor Le Delta : la nuit s'annonce mémorable !

[SoundCloud](#) [Facebook](#) [Instagram](#)

ROMAN PONCET

Accueilli par Len Faki sur Figure, Roman Poncet y façonne une **techno efficace** et **réfléchie** qui fait les belles nuits de la planète et notamment celles du Berghain.

[SoundCloud](#) [Facebook](#)

CONTREFAÇON

Retour vers le futur depuis une **plongée archéo-tek** dans le **silos sonore 90/00**, croisant **rave party** et **electroclash** : le collectif Contrefaçon décline au présent **La Vie Parisienne** et joue son patronyme au pied de la lettre. **Breakdance, acid techno** et **fausses marques de luxe** : la contrefaçon comme une **alternative à un monde de faux-semblants**.

[SoundCloud](#) [Youtube](#) [Facebook](#) [Twitter](#)

CASUAL GABBERZ

Casual Gabberz est un collectif de **cinq artistes** (Paul Seul, Aprile, Von Biknav, Evil Grimace, Claude Murder) fasciné par la **Gabber historique**, quitte à la réinventer en la teintant d'**influences club contemporaines**, tissant ainsi un lien entre le **mouvement hardcore originel** et les **genres/sous-genres** de la **génération internet**.

[Site Officiel](#) [Youtube](#) [Facebook](#) [Instagram](#)

ARMAGUET NAD

Initiateur du label **S.O.D.O.M.** et des **live Art Is Anal** avec Fist Of Fury, Armaguet Nad joue le **french hardcore sans tabou**, jusqu'à la **provocation extatique**.

[SoundCloud](#) [Facebook](#)

TRAUMER

Inépuisable et irréductible creuset que l'**underground parisien** ! Traumer s'y est inventé, tissant des **recits subtils** et **fascinants** aux **rythmes nuancés**, sans cesse déployés lors de performances **hypnotiques**.

[SoundCloud](#) [Youtube](#) [Facebook](#) [Instagram](#)

DJOKO

Djoko est Johannes Kolter, ébouriffant pourvoyeur de **hits pour dancefloors** qui ne cesse de monter en puissance en poussant la house dans ses retranchements à travers des labels tels que **PIV, Berg Audio** et **Rutilance**.

[Site Officiel](#) [SoundCloud](#) [Youtube](#) [Facebook](#) [Instagram](#)

LOLA PALMER

Lola Palmer est l'une des artistes les plus brillantes de la **scène électronique de l'Est**. Elle est DJ, productrice et musicienne. Ses sets offrent un **moment unique** et particulier d'**euphorie** sur le dancefloor.

[SoundCloud](#) [Facebook](#) [Instagram](#)

DRAME NATURE

Fondatrice des **soirées Parkingstone**, Drame Nature est une figure novatrice des **nuits parisiennes** qu'elle nourrit de l'**électisme** de la **scène queer internationale**.

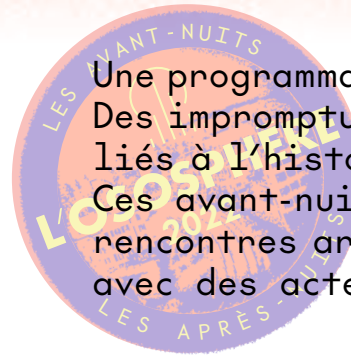
[SoundCloud](#) [Facebook](#) [Instagram](#)

BAGARRE

Bagarre nouvelle formule s'invente un club que L'Oosphère invite : **liberté totale, fête combative, autodétermination** du mélange.

[SoundCloud](#) [Youtube](#) [Facebook](#) [Twitter](#)

AVANT ET APRÈS NUITS



Une programmation d'échanges où se frottent l'art et la musique. Des impromptus comme autant d'événements satellites intimement liés à l'histoire de L'Ososphère, intègrent notre édition 2022. Ces avant-nuits et après-nuits (before et after, conférences, rencontres artistiques, radio, percussions...) ont été inventées avec des acteurs de la ville complices de L'Ososphère.

En partenariat avec la Laiterie, la Plateforme Artefact ; Le Festival Européen du Film Fantastique ; La Grenze ; Burstscratch ; La Péniche Mécanique ; L'Orée 85 ; Blue Note Café ; Elastic bar ; Endless ; ...



SAM
10
SEPT.

AVANT

SALLE DES
COLONNES

DE 22H À 4H
BURSTSCRATCH

SAM
24
SEPT.

AVANT

BLUE NOTE
CAFÉ

DE 17H À 23H
GRATUIT
AVEC MRCBCP

AVANT

L'ORÉE 85

DE 21H À 1H
GRATUIT
JERSEY CLUB ;
KANASS + ITAHO

MER
21
SEPT.

AVANT

PHARE
DE LA
CITADELLE

21H
NOSFERATU

AVANT

LE LOCAL

DE 20H À 22H
GRATUIT
AVEC FALSE SELF, LOÏS
LAZUR, OFFICIUM, OR+B

DIM
25
SEPT.

APRÈS

STAND DE TIR

DE 6H À 20H
AVEC ENDLESS

APRÈS

SHADOCK

DE 17H À 19H
MASTERCLASS
AVEC TRAUMER

VEN
23
SEPT.

AVANT

MARCHÉ
HANS-JEAN
ARP

DE 11H À 13H
GRATUIT
AVEC MËSTER P

AVANT

VILLAGE
FEFFS

DE 20H À 22H
GRATUIT
AVEC BÉATRICE ET MELISSA

AVANT

PÉNICHE
MÉCANIQUE

DE 19H À 1H
GRATUIT
CLUB IN HOUSE ;
WOLVES + JOËL BROWN

APRÈS

ELASTIC
BAR

À PARTIR DE 6H
GRATUIT
AVEC FL3X, OSTR,
DIAUZI, LE MINS'K



SAM
24
SEPT.
DE 22H À 00H
GRATUIT
AVEC RACHID BOWIE



DIM
25
SEPT.
DE 20H À 22H
GRATUIT
AVEC ZHAR



MAR
27
SEPT.
DE 20H À 22H
GRATUIT
LA LUNE



MER
28
SEPT.
DE 20H À 22H
GRATUIT
AVEC BEATRICE



JEU
29
SEPT.
DE 20H À 22H
GRATUIT
AVEC UR LOVE AFFAIR



VEN
30
SEPT.
DE 20H À 22H
GRATUIT
AVEC SHTN



SAM
01
OCT.
DE 20H À 22H
GRATUIT
AVEC ORCHID

SETS CONVERSATOIRES

Les sets conversatoires, en complicité avec des dj, producteurs, artistes locaux et partenaires, viendront activer des conversations durant tout la durée de L'Ososphère. En habitant des lieux d'échanges, les habitants, habitantes, habitués, habituées, visiteurs et visiteuses pourront converser, débattre et construire un récit autour des thématiques sur la ville et son époque.

Vivez Strasbourg comme nulle part ailleurs !



ART DE VILLE

PARCOURS ARTISTIQUE

- GRATUIT - DU 23/09 AU 02/10

Quartier LAITERIE

L'Art de Ville comme clé de perception et d'appréhension de nos Modes de Ville !

Durant toute la durée de L'Ososphère, un Art de Ville s'incarne dans un parcours artistique présentant des œuvres et actes, à vivre à travers deux invitations aux arpentages conversationnels. La première, concentrée sur le quartier Laiterie, amène à parcourir ses bâtiments, espaces et interstices au gré du parcours artistique qui les habite. La deuxième propose une série de « Situations » singulières, en divers lieux de Strasbourg, amoureusement choisis pour accueillir les œuvres qui viennent les rencontrer.

Ce récit artistique choral accueille une soixantaine d'œuvres d'arts visuels et sonores, souvent numériques, qui sont autant de clés de perception sur l'époque, telle qu'elle se déploie depuis l'intime jusqu'aux plus grandes échelles communes. Ce sont des gestes et actes d'artistes d'ici comme d'ailleurs, à travers lesquels se déploie la conversation des échelles emboîtées dans lesquelles évolue L'Ososphère. Ces œuvres portent la singularité des questionnements artistiques au cœur de la fabrique du monde et se constituent en catalyseur de conversations ouvertes, disponibles à toutes et tous.

Sociétaires ou nouvelles rencontres, habitant notre ville par ces actes et gestes, qu'ils y vivent ou y aient pris leurs habitudes, les artistes qui constituent la programmation parlent, avec L'Ososphère, depuis Strasbourg. Avec les habitants et habitantes, avec les habitués et habituées de notre récit commun, ils jouent à la fois la proximité du rayonnement et le rayonnement de proximité dans une expérience singulière partagée.

Cet Art de Ville qui s'incarne ainsi durant quelques jours à Strasbourg interpelle nos Modes de Ville, les interroge, les stimule à travers une importante session qui 10 jours durant déploie les « labs » d'Artefact, un dispositif de Médias-Regard (radio, éditions papier, video-cast, éditorialisation *in situ* et des réseaux sociaux), le fondamental Café Conversationnel articulé à son jardin, rencontres, ateliers et Instants de Ville. L'Ososphère se préoccupe de ce qui se joue à partir des quelques jours de sa présence dans l'espace public, en relation avec ceux et celles qui l'habitent de manière durable ou éphémère. Par cette programmation de situations articulées les unes aux autres, L'Ososphère espère proposer un riche lieu-temps de conversations et relations, utile à la fabrique et à l'incarnation de notre récit commun.



ART DE VILLE

PARCOURS ARTISTIQUE

- *GRATUIT* -

DU 23/09 AU 02/10

« SITUATIONS EN VILLE »

L'Ososphère crée des « Situations » de ville, qui amènent des œuvres de sa programmation à habiter singulièrement des lieux de la ville. Les visites, libres ou guidées, permettent aux individus comme aux groupes (centres sociaux-culturels, scolaires, familles...) de découvrir ces nouvelles formes artistiques contemporaines dans une logique d'« in situ » singuliers qui nourrissent notre rapport à ce Proxivers qui ne demande qu'à être habité.

Ces œuvres offrent autant de situation de conversations qui dialoguent avec nos habitudes et interagissent avec notre pratique des lieux et des voisinages qu'ils proposent.

Tous se croisent et font société parlante dans ce morceau de ville invitant et apprenant.

LIEUX DE SITUATIONS :

NOOTOOS

« BROCKEN X »
YASUHIRO CHIDA

5^E LIEU

« SCREEN CITY »
ALESSIA SANNA

TOUR DU BOURREAU

« BLOOM »
TRISTAN MÉNEZ



PROGRAMMATION PARCOURS ARTISTIQUE

Quartier LAITERIE

FRANÇOIS DELAMARRE ; GAËTAN
GROMER ; PAUL SOUVIRON ; THIERRY
FOURNIER ; BERTRAND PLANES ;
1024 ARCHITECTURE ; ROSA MENKMAN
; EVA L'HOEST ; CLAIRE WILLIAM S
; JULIEN MAIR E ; KRISTA VAN DER
WILK ; VÉRONIQUE BELAND ; MARIE-
JULIE BOURGEOIS ; ANTOINE SCHMITT ;
PASCAL DOMBIS ; STÉPHANE KOZIK

...

SITUATIONS EN VILLE

ALESSIA SANNA
YASUHIRO CHIDA
TRISTAN MÉNEZ



PRÉSENTATIONS ARTISTES / ŒUVRES

FRANÇOIS DELAMARRE

« MODEMA - PERCEPTION »

Présentation de l'artiste : François Delamarre est un artiste strasbourgeois qui utilise la lumière et le son pour faire naître des émotions. L'artiste crée des pièces audiovisuelles poétiques et abstraites à partir d'objets, de matières et d'appareils technologiques usuels plus ou moins complexes. Ses compositions stimulent la vue et l'ouïe de façon synergique, démultipliant ainsi les émotions suscitées. L'aspect non figuratif des images permet à chaque personne d'y projeter un sens singulier et ainsi de vivre une expérience personnelle unique.

Type d'œuvre : Installation audiovisuelle et plastique

Présentation de l'œuvre : Création accompagnée tout au long du processus par L'Ososphère, véritable invitation à découvrir une substance aussi mystérieuse que fascinante dans laquelle son et image évoluent de concert. Du numérique vers le réel pour questionner l'impact des technologies numériques sur notre perception ainsi que celui des mondes plus ou moins virtuels qui nous entourent et, parfois, nous submergent. Le verre, ami de nos quotidiens usages et de nos architectures, vient révéler ainsi mille récits.

PAUL SOUVIRON

« SUPERCELLULAIRE III »

Présentation de l'artiste : Son travail intègre les notions de volume et de son, à travers des sculptures, des installations et des décors dans lesquels l'interaction laisse place à la frustration. Il existe toujours une tension dans ses œuvres, une perturbation pour questionner la notion d'équilibre.

Type d'œuvre : Installation

Présentation de l'œuvre : Cette œuvre se compose comme un prototype de zoo nouvelle génération. En effet, il en évacue le vivant pour n'en garder qu'une forme idéalisée : sur des écrans, le spectateur peut voir des volatiles bouger et vivre leur vie. L'œuvre interroge alors la manière dont nous nous efforçons d'aménager la nature dont nous faisons pourtant partie, au point de parfois la chasser de certains espaces. L'artiste questionne notre rapport de plus en plus distancié à notre animalité.

Paul Souviron est un sociétaire de L'Ososphère et vient ici pousser avec nous jusqu'à la figure urbaine du zoo et de la cage à oiseaux, la logique d'un Post Natural Blues lancinant que notre époque voit émerger.

GAËTAN GROMER

Présentation de l'artiste : Artiste strasbourgeois, Gaëtan Gromer interroge l'impact environnemental et social des nouvelles technologies sur l'Homme. Véritable figure créative sonore, il use de l'immersion et encourage le spectateur à aiguïser son sens de l'écoute pour capter des sons qui passeraient inaperçus.

L'Ososphère invite Gaëtan Gromer, qui en est un sociétaire de longue date et un compagnon de conversation artistique, à déployer une série d'œuvres-alertes, donnant à percevoir, dans une anxiété que nous assumons communément, l'état de convergences des crises qui signe l'époque.

GAËTAN GROMER

« ENAPOLIS »

Type d'œuvre : Céramique, ruban led, dispositif sonore

Présentation de l'œuvre : Pourquoi l'homme détruit-il la nature ? « Enapolis » représente le paroxysme d'un cercle infernal et souligne la volonté de contrôle absolu de l'Homme sur son environnement habitable.

GAËTAN GROMER

« SCINTILLEMENT »

Type d'œuvre : Leds, composition sonore spatialisée

Présentation de l'œuvre : Une ambiance sonore est composée d'enregistrements réalisés au pied du Vatnajökull, deuxième glacier le plus volumineux et le plus vaste d'Europe, constituant ainsi la plus grande calotte glaciaire d'Islande. Donnant à entendre l'alerte de surface de glacier sur la planète au rythme de celle représentée par la surface d'exposition, « Scintillements » est une œuvre qui mêle sonorités et jeu de lumière pour souligner le changement climatique et la fonte des glaciers.

GAËTAN GROMER

« SANS FAIRE DE VAGUES »

Type d'œuvre : Matériaux composites, dispositif sonore

Présentation de l'œuvre : 3 sculptures de requins en taille réelle sont échouées au cœur de la ville comme de pathétiques échos d'un shark-movie inversé. Le signal sonore que les sculptures émettent représente le déséquilibre de l'écosystème marin engendré lorsque les squales sont rejetés à la mer sans leurs ailerons, seule « valeur » pour l'industrie ayant justifiée leur pêche.

GAËTAN GROMER

« UNEDO »

Type d'œuvre : Matériaux composites, dispositif sonore

Présentation de l'œuvre : Une sculpture d'arbre en bois mort et béton a poussé en lanceur d'alerte sur les toits de La Laiterie et donne à entendre un reflet sonore de la déforestation, de la destruction et de l'unbanisation.

GAËTAN GROMER

« UN PRINTEMPS SILENCIEUX »

Type d'œuvre : Salle d'écoute

Présentation de l'œuvre : Ce document exceptionnel nous permet de vous proposer à l'écoute ces étonnants « paysages sonores » composés de sons typiques de l'environnement du début du XXIème siècle et qui ont aujourd'hui vraisemblablement tous disparus.

Le titre a été inspiré par une œuvre inachevée de l'artiste faisant référence à un prophétique texte écrit il y exactement deux siècles, par une certaine Rachel Carson.

THIERRY FOURNIER

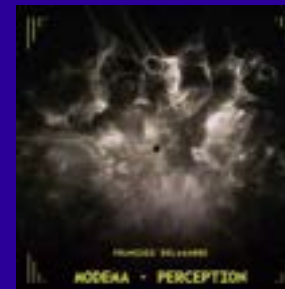
« ECOTONE »

Présentation de l'artiste : Thiery Fournier est artiste et curateur, architecte de formation. Sa pratique aborde notamment les limites de l'humain, de l'altérité, de la socialité et la manière dont ces questions se rejoignent dans un contexte marqué par les technologies. Ses installations, objets, vidéos, photographies et performances interrogent ainsi les relations entre individus, sociétés, nature et artefacts.

Type d'œuvre : Installation

Présentation de l'œuvre : Ecotone aborde la relation entre le besoin infini d'exprimer ses désirs et l'exposition de soi sur les réseaux. L'œuvre capte en direct tous les messages écrits sur Twitter qui expriment des désirs : « j'aimerais tellement », « je rêve de », « j'ai trop envie de ». Les messages sont lus par des voix de synthèse. Ils génèrent un paysage abstrait en 3D, où chaque phrase produit comme une vague ou une montagne. Ce paradis artificiel avance lentement vers nous, sans jamais s'arrêter, comme une addiction sans fin. À travers ces mots jetés comme des bouteilles à la mer et déjà déshumanisés par la voix des machines, l'œuvre questionne sans les juger nos visibilités permanentes et la trace des vies exposées par le brouhaha des réseaux sociaux.

Depuis 2015, Ecotone accompagne L'Ososphère dans ses pérégrinations à travers la ville et l'époque. Témoin de ce parcours en conversation immédiate avec les jours où nous faisons situation, cette œuvre vient habiter le quartier Laiterie pour cette édition 2022 pour faire plus que jamais écho aux enjeux et désirs individuels et collectifs.



PRÉSENTATIONS ARTISTES / ŒUVRES

BERTRAND PLANES

Présentation de l'artiste : Diplômé de l'École nationale supérieure des Arts Décoratifs de Paris et de l'École supérieure d'Art et Design de Grenoble, Bertrand Planes pose un regard amusé et critique sur les technologies. Il détourne l'objet de ses fonctions utilitaires et commerciales tout en conservant ses qualités esthétiques. Ses œuvres empruntent aux technologies et surtout à leurs applications et conséquences sociales. Il est un artiste sociétaire de L'Ososphère, suivant une complicité depuis de longues années.

BERTRAND PLANES

« VECTORBUILDING »

Type d'œuvre : Installation

Présentation de l'œuvre : Dans une pièce, un drone fait apparaître une forme pyramidale, rendue visible par de la fumée qui y est diffusée. L'approche de l'œuvre mêle à la fois low- et high tech, puisqu'elle convoque un objet complexe pour dessiner une forme géométrique élémentaire, sans texture. Celle-ci semble s'émanciper des lois de la physique et devient un bâtiment immatériel et donc paradoxal. À moins que ce ne soit là la possibilité de concilier la démesure des sculptures architecturales des architectes-stars avec l'habitabilité des territoires.

BERTRAND PLANES

« PINK VS BLUE »

Type d'œuvre : Installation laser interactive

Présentation de l'œuvre : Pink vs Blue est une installation interactive inspirée des bornes d'arcade des années 1990. Elle met en scène un bras de fer réinterprété, c'est-à-dire que deux visiteurs peuvent s'affronter grâce aux deux bumpers, l'un rose, l'autre bleu. Le nom de l'œuvre fait référence au jeu « Red vs. Blue » dans lequel deux équipes ennemies se combattaient dans un canyon. L'installation utilise un projecteur laser issu de l'imagerie vectorielle. Bertrand Planes prend ainsi volontairement à contre pied le pixel et l'image bitmap pour retrouver un champ de poésie mis à mal par la quête, effrénée jusqu'à l'absurde, du réalisme et de la haute définition.

ALESSIA SANNA

« SCREEN CITY »

Présentation de l'artiste : Alessia Sanna questionne à travers sa pratique artistique, l'utilisation et la visualisation de données dans le champ des arts plastiques. Considérant les arts numériques avant tout comme un art des nombres, sa démarche expérimente entre sculpture et informatique, les facettes et multiples dimensions de la data dont les traitements sont porteurs de discours sur notre époque.

Type d'œuvre : Sculpture / Mapping / Installation sonore

Présentation de l'œuvre : Cette création, accompagnée par L'Ososphère, porte un regard poétique sur la ville et ses transformations dictées par le jeu des données. Une perception sensible du ballet de la data, à travers une sculpture simulant la vue aérienne d'une ville dans laquelle s'activent les traces d'activités humaines.

BERTRAND PLANES

« THE PLACE WE'VE BEEN - MONTMARTRE SÉRIE »

Type d'œuvre : Installation

Présentation de l'œuvre : L'œuvre est constituée de peintures abandonnées que l'artiste a chinées à Montmartre. Après avoir été photographiés, la toile et le cadre sont entièrement repeints en blanc, puis imprégnés d'un liquide photosensible. La photographie du tableau est ensuite projetée sur le tableau lui-même. Par la variation de la luminosité projetée à tel ou tel endroit sur le tableau, l'image par l'enduit photosensible va se révéler et témoigner des nuances visibles en couleurs auparavant. L'œuvre donne donc à voir une image similaire à celle d'origine au moment de l'acquisition, mais qui pourtant est modifiée, tant au niveau de son aspect colorimétrique que des erreurs qui se sont insérées en raison de la sensibilité du processus de création.

La ville est une grande conversation, à travers les temps, entre ceux qui l'habitent, l'habitent, l'habitent. Sans doute, plus que jamais, pour trouver sa place, le sensible doit-il s'employer à faire relation avec le temps long, niché jusque dans les scories de la représentation.

BERTRAND PLANES

« 60 POINTS SELFIES »

Type d'œuvre : Projection laser

Présentation de l'œuvre : Bertrand Planes a réalisé ce carnet de voyage au laser lors d'un voyage en solitaire de 3 semaines à l'extrême nord du Japon, à Hokkaido, sur l'île de Rebun et sur l'île de Rishiri. La technique du laser dans sa forme la plus répandue réduit la palette à 7 couleurs et limite le nombre de détails affichables à 60 points. Cependant, le dessin laser est caractérisé par un point unique se déplaçant à très haute vitesse soumis à de légères variations, il a ainsi la particularité de réellement « dessiner » l'image (vectorielle) contrairement aux images pixelisées (bitmaps) diffusées par nos écrans.

Voilà que, à l'heure où les images-pixels du monde nous viennent sur nos écrans avec des qualités de définition que notre œil humain ne peut percevoir, la cruelle et vertigineuse question de la représentation du paysage naturel trouve une nouvelle poésie en se confrontant aux contraintes techniques de ce dispositif limité.

1024 ARCHITECTURE

Présentation des artistes : 1024 Architecture est un studio créatif imaginé en 2007 par Pier Schneider et François Wunschel, tous deux artistes et architectes, membres fondateurs du collectif EXYZT. 1024 Architecture travaille sur l'interaction entre corps, espace, son, visuels, art et architecture. 1024 produit des installations audio-visuelles, des micro-architectures, des interventions urbaines, des performances.

Leur convers-action avec L'Ososphère interroge sens et forme, se préoccupe du geste et de sa relation au contexte, plus que du dispositif et de l'impact, évolue en pleins et déliés au cœur d'une culture commune en extension.

1024 ARCHITECTURE

« CORE »

Type d'œuvre : Installation dancefloor

Présentation de l'œuvre : CORE est une pièce audiovisuelle originale créée par 1024 Architecture et Laurent Garnier pour La Philharmonie de Paris et accueillie pour L'Ososphère au cœur des dancefloors et de son exposition d'arts numériques. L'œuvre consiste en une série de mix de Laurent Garnier présentant un panorama historique et culturel des musiques électroniques, que le dispositif lumineux traduit de manière synchronisée à travers un spectacle de lumière tridimensionnel spécifiquement produit pour chaque titre.

1024 ARCHITECTURE

« SCANLINE »

Type d'œuvre : Installation

Présentation de l'œuvre : Une ligne rouge dévaste inexorablement un paysage abandonné.

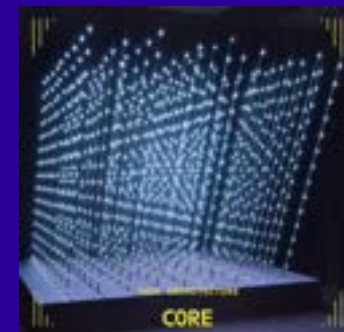
YASUHIRO CHIDA

« BROCKEN X »

Présentation de l'artiste : Artiste international, Yasuhiro Chida crée des installations artistiques immersives sur le thème de la conscience de l'espace. Il trouve son inspiration lors de ses activités telles que l'alpinisme, l'escalade sur glace et la spéléologie. En 2019, il a été sélectionné par Artdex parmi les « neuf artistes numériques les plus remarquables du monde ». La thématique centrale dans son œuvre est la perception physique et sensorielle de notre environnement, et la façon selon laquelle chacun interagit avec les potentiels changements.

Type d'œuvre : Installation

Présentation de l'œuvre : Une œuvre qui interroge la perception physique et sensible que nous avons de notre environnement ainsi que notre réaction au changement. Au cœur de notre ville bousculée par le tumulte des usages et agréments, Brocken X vient offrir un espace d'apaisement, voire de méditation ouvert à toutes et tous, sans que rien d'autre que la sensibilité de chacune et chacun ne vienne commander l'expérience intime et collective ainsi disponible.



PRÉSENTATIONS ARTISTES / ŒUVRES

EVELINA DOMNICH & DMITRY GELFAND

Présentation des artistes : Leur démarche artistique allie art, science et philosophie. Ils portent un regard singulier sur notre monde physique visible et invisible en s'inspirant des découvertes et théories scientifiques émergentes pour créer leurs œuvres. Ayant écarté l'utilisation de supports d'enregistrement et de fixation, les Installations de Domnitch et Gelfand existent comme des phénomènes en constante transformation offerts à l'observation.

EVELINA DOMNICH & DMITRY GELFAND « TIME SYNTHESIZER »

Type d'œuvre : Installation

Présentation de l'œuvre : La magie opère grâce à des strates cumulatives de bulles microscopiques d'hydrogène traçant des turbulences qui émergent le long d'une surface d'eau qui coule. L'ensemble est éclairé par une feuille laser multicolore qui produit les formes et le mélange des couleurs. La conception de l'œuvre a été inspirée par les travaux et réflexions du physicien allemand Werner Heisenberg, pionnier de la mécanique quantique, sur la question de la turbulence (transition subtile d'un écoulement doux en un écoulement turbulent).

EVELINA DOMNICH & DMITRY GELFAND « HILBERT HOTEL »

Type d'œuvre : Installation

Présentation de l'œuvre : « Comment un hôtel (espace) de taille infinie, entièrement occupé, peut-il accueillir en permanence un afflux infini de nouveaux clients (ions) ? », voilà la question originelle de l'œuvre. C'est un piège à ions de forme circulaire, curviligne. Il fait léviter les ions présents en très grande quantité, sous forme d'orbites carrées. L'hôtel, figure urbaine devenue symbole de l'hypertouristification de nos métropoles engagées dans une compétition effrénée, au risque d'écraser l'« habiter » sous le culte du flux, est ici réinterrogé avec sensibilité, quitte à parer la noire perspective des atours de la beauté colorée.

DES CHÂTEAUX EN L'AIR « SOUS LES TILLEULS »

Présentation des artistes : Ramona Poenaru, artiste plasticienne, vidéaste, et Gaël Chaillat, comédien et metteur en scène, fondent leur collaboration avec la création de la compagnie Des Châteaux en l'Air, sociétaires de L'Ososphère.

Type d'œuvre : Installation performance évolutive participative

Présentation de l'œuvre : Cette œuvre prend place dans le Jardin Extraordinaire, beauté perdue au pied des immeubles et nid de verdure délaissé. En prenant appui sur les éléments existants (11 arbres en allée + 4 autres de côtés, 3 étendoirs à linge, clôtures, grilles qui sont installées) et en apportant des éléments textiles (cordage, tissus) et du mobilier (tables et bancs municipaux en bois), Des Châteaux en l'Air impliquent les habitants et habitués, invités ou passants, dans la réalisation de grands tissages qui découpent et redessinent l'espace du jardin permettant au public de se rencontrer, se réunir ou se perdre, mais aussi converser – en petits groupes ou grande assemblée. Les mains lient, les langues se délient. Les tissages évoluent tout au long de la semaine pour habiter cet espace à partager.

TRISTAN MÉNEZ « BLOOM »

Présentation de l'artiste : Tristan Ménez travaille depuis 2014 sur les thématiques des ondes vibratoires, du son, de la stroboscopie et de la lumière.

Type d'œuvre : Installation

Présentation de l'œuvre : Les investigations de l'artiste sur le son, inspirées d'expériences scientifiques du 19ème siècle, orientent son travail sur les ondes vibratoires associées au contact de l'eau et crée ainsi l'installation Bloom. Cette fontaine métaphysique vient faire situation dans l'un des lieux secrets de notre égrégore strasbourgeois et y révèle le peuple de l'eau qui habite la trame bleue sur laquelle Strasbourg est posée.

LUCIEN BITAUX

Présentation de l'artiste : Lucien Bitaux est diplômé de l'École nationale supérieure des Arts Décoratifs en graphisme et y a inventé la Scoposcopie, une discipline cherchant à voir et représenter les dimensions imperceptibles, les choses invisibles à l'œil nu. Il s'empare ainsi de notre capacité à faire image – et donc regard – autrement qu'en se satisfaisant du prêt-à-voir des dispositifs technologiques. L'Ososphère l'invite à partager avec nous cette tentative polymorphe de construire un récit-regard du monde par le détail et dont l'expérience sans doute augmente le regard.

LUCIEN BITAUX « PERFOGRAMMES »

Type d'œuvre : Installation

Présentation de l'œuvre : Le perfogramme est une technique d'enregistrement d'image inventée par l'artiste qui inclut le visuel dans la matière, à la manière d'une diapositive découpée. Par projection de ces images perforées, une nouvelle matérialité de ce qu'elles représentent apparaît.

LUCIEN BITAUX « OBSCURA FILIPPO BRUNELLESCHI »

Type d'œuvre : Installation

Présentation de l'œuvre : Il s'agit d'une machine à projeter des objets en direct. L'image est générée dans l'actuel, à la vitesse de la lumière. La confusion entre un objet et son image n'existe plus. L'objet à une relation à son image comparable à celle qu'il aurait à son ombre.

LUCIEN BITAUX « RÉSONANCES »

Type d'œuvre : Installation

Présentation de l'œuvre : Ces grandes plaques sont des sortes de cieux, des ouvertures sur une nouvelle transparence. En jouant avec les interférences présentes dans ces grandes empreintes en plastique de matières organiques, on constitue un nouveau décor.

LUCIEN BITAUX « LES LIMINAUX »

Type d'œuvre : Installation

Présentation de l'œuvre : L'objectif de ce projet est de représenter ce qui voit : le voyant. Un système d'optiques qui se montrent dans les images a donc été fabriqué. Les photographies produites témoignent alors de la forme de l'objet transparent qui a permis de les capturer. Entre un réel précaire et un réel impérieux, ces images insistent sur la relativité du regard et des représentations.



PRÉSENTATIONS ARTISTES / ŒUVRES

STÉPHANE BISSIÈRES « EFFET DE CHAMP »

Présentation de l'artiste : Compositeur, performeur et artiste, Stéphane Bissières travaille avec la matière sonore et les data au service d'un art génératif où la précision mathématique s'allie à la poésie.

Type d'œuvre : Installation

Présentation de l'œuvre : *Effet de Champ* explore l'idée d'animer la matière par la donnée virtuelle pour évoquer la vie artificielle. À travers une expérimentation sur les nanofluides, l'électromagnétisme et l'art cinématique, c'est aussi une réflexion sur les formes d'hybridation entre mécanique et vivant pour développer une écriture du mouvement mettant en évidence les relations entre données et cinématique. Nous voilà témoins, déstabilisés et émerveillés, de la chorégraphie d'une vie artificielle engagée dans un ballet chorale et avec laquelle nous ne manquons de tenter d'interagir : nous sommes bien humains, êtres de relation même face à l'inconnu, fut-il un miroir culturel produit par l'invisible monde de données et calculs qui déterminent chaque jour un peu plus notre quotidien.

JULIEN MAIRE

Présentation de l'artiste : Depuis le milieu des années 1990, Julien Maire produit des œuvres hybrides, mêlant l'installation, le cinéma et la performance pour mieux interroger la question de l'image en mouvement. Ses installations et performances ont été présentées lors de nombreux festivals et Julien Maire a obtenu plusieurs prix à l'international.

Pour *L'Ocosphère*, Julien Maire vient habiter avec nous ce morceau de notre ville dans laquelle nous inscrivons singulièrement nos actes pour les donner à partager. Ainsi, après le campus de l'Esplanade et le Pont du Rhin, c'est cette fois du quartier Laiterie dont il fera le cinéma perpendiculaire.

JULIEN MAIRE « CINÉMA PERPENDICULAIRE »

Type d'œuvre : Installation

Présentation de l'œuvre : Des diapositives se reflètent sur un assemblage de 48 blocs recouverts de miroirs et actionnés par des moteurs. En mouvement permanent, les polygones réfléchissent et modèlent une image déconstruite, qui se dévoile partiellement par endroit et demeure en partie floue. L'œuvre est quasiment silencieuse, invitant le spectateur à se concentrer sur le paysage évanescent qui défile sous ses yeux. L'image projetée est mouvante, éphémère et se dévoile lentement pour mieux disparaître, à la manière d'un souvenir qui referait surface sans toutefois correspondre à une vision fidèle de la réalité.

PIERCE WARNECKE « DATA DECAY V.4 : ECHO CHAMBER »

Présentation de l'artiste : Artiste sonore et musicien, Pierce Warnecke conçoit des installations et se produit lors de performances audiovisuelles où prédominent la manipulation d'objets et l'utilisation en temps réel de la vidéo. Bien que la technologie soit omniprésente dans ses créations, celle-ci est toujours voilée, en second plan, pour laisser place à des univers abstraits à la narration prégnante. Sa pratique, où de nombreux objets trouvés connaissent une seconde vie, est fortement influencée par l'observation de l'effet du temps sur la matière.

Type d'œuvre : Installation

Présentation de l'œuvre : *Data Decay V.4 : Echo Chamber* est une installation audiovisuelle de visualisation de données ; circonstanciée à chaque exposition, elle donne à percevoir ici les flux de données issus de Twitter à partir des mots-clés « news » et « fake news ». Des formes sonores géométriques sont ainsi générées et alternent entre une visualisation sonore sobre et des passages désynchronisés ou colorés et dynamiques, correspondant respectivement aux informations « classiques » et aux fake news. Aucune piste audio ou vidéo externe n'est utilisée, tout provient des données.

JULIEN MAIRE « MAN AT WORK »

Type d'œuvre : Installation

Présentation de l'œuvre : Cette œuvre fonctionne avec un système de projection rétrofuturiste, un film en 3D réalisé sans pellicule. Cette dernière est remplacée par une multitude de statuettes imprimées en stéréolithographie. Le court-métrage est le résultat d'« aller et venues entre analogique et numérique ». En revisitant l'idée de cinéma 3D, il passe d'images virtuelles à des éléments palpables et réintroduit de l'humain dans un univers où les images sont souvent lisses, presque trop parfaites. Cet humain, ce *Man at Work* qui répète inlassablement les mêmes gestes utiles, jusqu'à la chorégraphie poétique, c'est sans doute chacun d'entre nous lorsque les usages s'imposent à nous et nous assignent à la mécanique... pourtant, il suffit d'un regard de côté et une tendre poésie réapparaît au cœur de la représentation, poésie qui nous rend de nouveau propriétaires de nos actes urbains pour habiter la ville dans laquelle nous agissons.

CLAIRE WILLIAMS « ONDOSCOPE »

Présentation de l'artiste : Claire Williams vit à Bruxelles. Ses œuvres s'inscrivent à la croisée des univers textiles, sonores et électroniques. Elle crée notamment des dispositifs alliant artisanat et électronique ou elle sculpte des composants électroniques afin de rendre visible les mouvements électromagnétiques de notre magnétosphère. Claire Williams expose à l'international et donne des workshops liés à sa pratique d'artiste aussi bien dans des associations, que dans des festivals, musées et organisations culturelles. Elle est aussi intervenante et enseigne dans des écoles artistiques supérieures.

Type d'œuvre : Installation

Présentation de l'œuvre : Dispositif qui réassemble et réactive des schémas et concepts de plusieurs scientifiques expérimentaux du la moitié du 19ème siècle dont l'ambition était de détecter des fluides mystiques et forces magnétiques contenus dans l'éther. Cette œuvre réouvre ces pistes abandonnées, matérialisant en direct les variations électromagnétiques du lieu d'exposition, pour imaginer d'autres rapports à ce que nous ne voyons pas. Incapable d'y faire peser nos présences respectives, notre invisible commun est sans doute un territoire que nous partageons sans enjeu, sans conscience et dont nous pourrions tirer ainsi matière à inspiration.

JESUS S.BAPTISTA « ARSARNEQ V.2 »

Présentation de l'artiste : Enfant d'une multiculturalité issue de l'immigration considérée comme un déplacement source de ruptures et de brèches, Jesus S. Baptista se construit une identité en se créant des espaces, des codes et des rites, traversés de récits.

Type d'œuvre : Installation

Présentation de l'œuvre : Le monolithe de glace *Ansarneq V.2* enferme en son cœur une aurore boréale que Jesus s.Baptista et Philippe Zappadu ont capturé lors de leur résidence de création sur le bateau Atka en terre groënlandaise. Comme dans un geste de peintre qui saisit la magie du monde de crainte que l'avenir ne l'efface, *Ansarneq V.2* offre un refuge presque désespéré à ce phénomène naturel et magnétique de collision somptueuse, aux contours mystiques et qui prend le ciel pour écran.



PRÉSENTATIONS ARTISTES / ŒUVRES

KRISTA VAN DER WILK

Présentation de l'artiste : Krista van der Wilk est une artiste vidéaste néerlandaise diplômée de l'Académie des arts d'Amsterdam. L'Ososphère lui propose de venir habiter de ses œuvres les divers environnements architecturaux dans lesquels elle se déploie.

KRISTA VAN DER WILK

« MATTER OF PERSPECTIVE »

Type d'œuvre : Installation

Présentation de l'œuvre : Cette œuvre va chercher à accrocher la lumière du soleil sur la matière et construire ainsi un récit de celle-ci par le simple jeu des perspectives. Une tentative de converser par mimétisme avec le dessinateur solaire !

KRISTA VAN DER WILK

« CUBEBENDER »

Type d'œuvre : Installation

Présentation de l'œuvre : Projection simulant une architecture mobile, s'intégrant dans le contexte architectural de l'exposition, comme une prothèse éphémère et évolutive du bâtiment. À chaque nouvelle présentation, l'architecture environnante et l'événement définissent quelles en sont les dimensions. Chaque fois, l'œuvre est différente pour atteindre le même but. Ainsi, après divers environnements architecturaux qu'elle a exploré au cours de sa trajectoire, L'Ososphère invite cette œuvre à habiter le site de La Laiterie.

KRISTA VAN DER WILK

« OPEN REGISTRATION »

Type d'œuvre : Installation

Présentation de l'œuvre : 6 jours - 7 nuits. Pluie, vent, poussière, araignées marchant, feuilles tombant sur des artefacts numériques. Open Registration propose de regarder le monde à travers les yeux d'un scanner, quitte à proposer un poème atmosphérique de lumière, au-delà des images.

M. KARDINAL

Présentation de l'artiste : M. Kardinal travaille la photographie, les images animées et les installations multimédias. Sa longue expérience de la photographie expérimentale et sa préférence pour les techniques analogiques l'amènent à explorer des supports et des matériels vidéos obsolètes.

Type d'œuvre : Série de vidéos

Présentation de l'œuvre : Dans une poésie qui traverse la succession des geste-lumière que nous aura donné l'Art de Ville des sociétés industrielle, M. Kardinal pose le sien à partir de ceux qu'elle a glanés, mixés, entrechoqués, perturbés. Contrepoint plastique et émouvant à la déferlante ultra-définie des images qui se propulsent sur nos écrans portables, les films proposés tirent vers l'esthétique de la ruine comme celle de l'esquisse, visitent les fragments et les traces et s'ouvrent à la contemplation pour nourrir nos cinémathèques intérieures.

VÉRONIQUE BELAND

Présentation de l'artiste : D'origine québécoise, Véronique Béland s'est installée à Lille après son diplôme du Fresnoy. Animée par le désir d'ausculter différents types de silences ou de vidéos pour en relever le contenu, sa démarche artistique vise à créer des points de contact entre visible et invisible, entre audible et inaudible. Sa recherche est également traversée par un questionnement constant sur les fonctionnements de la mémoire, sur l'effort pour construire des images claires à partir d'impressions confuses et sur la perte induite par l'oubli.

VÉRONIQUE BELAND

« MÉCANIQUE D'ÉVAPORATION DES RÊVES »

Type d'œuvre : Installation générative

Présentation de l'œuvre : Un bras robotisé s'active à transcrire les récits de rêves élaborés par un générateur de texte aléatoire. Mais en cours de processus, au contact de la lumière, l'encre avec laquelle sont consignés ces histoires disparaît progressivement, à l'image de nos rêves qui s'évaporent au réveil. Le papier, à nouveau vierge d'inscriptions, est réinséré en boucle dans la machine, dans une entreprise d'archivage à la fois utopique et inutile. Accueillie au cœur des voisinages d'images que crée L'Ososphère, cette « mécanique d'évaporation des rêves » aborde à sa manière la quête d'une image idéale, celle de nos rêves. Ne courons-nous pas en effet après l'image de nos rêves comme une image idéale que, jusqu'ici, seul le récit porté par les mots peut permettre de transmettre et qui met en échec les plus performantes des technologies et les plus hautes des définitions.

VÉRONIQUE BELAND

« L'INVENTAIRE DU VISIBLE »

Type d'œuvre : Série photoparlante

Présentation de l'œuvre : Chaque image photographique est accompagnée d'une bande son diffusée à partir d'un casque d'écoute attitré où l'on entend une voix nous raconter ce qu'il y a à voir dans l'image fantôme qui nous est présentée. L'Ososphère a invité Véronique Béland à arpenter le paysage du quotidien des habitants du quartier Laiterie, munie d'un enregistreur vocal et d'une chambre photographique sténopé. Enregistrant sa voix décrivant les lieux, elle a laissé l'obturateur de l'appareil photo ouvert tout au long de son propos.

MARIE-JULIE BOURGEOIS

Présentation de l'artiste : Artiste numérique, Marie-Julie Bourgeois souligne dans ses œuvres les enjeux de la téléprésence, l'invasion de nos quotidiens par les webcam et les caméras en tout genre. La question de la relation du public face à l'œuvre puis son rôle possible dans l'œuvre l'a amené à souligner les tensions liées à l'usage des technologies.

MARIE-JULIE BOURGEOIS

« EXTENSION DU VIDE »

Type d'œuvre : Projection vidéo

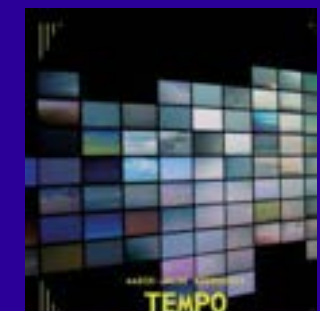
Présentation de l'œuvre : Ainsi donc les caméras de surveillance habitent-elles désormais nos villes et y ont même acquis un anonymat urbain qui leur était à priori refusé ; comme les habitants qu'elles filment, elles ont désormais des figurantes de ce never-ending film que nos politiques de prévention de surveillance produisent et que nous ne voyons jamais. Les voilà donc devenues des voisines en quête incessante d'interaction : pour une fois regardons les nous regarder...

MARIE-JULIE BOURGEOIS

« TEMPO »

Type d'œuvre : Projection vidéo

Présentation de l'œuvre : Mosaïque en temps réel du ciel. Des webcams installées aux quatre coins du monde fixent le ciel et retransmettent en direct leurs images, ce qui crée une cartographie en direct du ciel, de jour ou de nuit. La vision habituelle de la Terre vue d'en haut se trouve ici inversée, cela pose la question de la perception et du point de vue que nous adoptons ou auxquels nous sommes habitués. Penchons-nous un instant à l'envers sur ce grand paysage commun que nous oublions et qui pourtant vaut toile de fond pour les images que nous produisons sans cesse.



PRÉSENTATIONS ARTISTES / ŒUVRES

STÉPHANE KOZIK

Présentation de l'artiste : Stéphane Kozik travaille essentiellement sur des installations interactives, des performances audiovisuelles et musicales, des courts métrages etc. Sa démarche se veut pluridisciplinaire, sensible, sensorielle, poétique et ludique. Il pratique la musique depuis l'âge de six ans et continue d'explorer cette passion qui tient sans doute un rôle singulier dans l'exploration des divers domaines dans lequel il s'exprime.

STÉPHANE KOZIK

« CÉRAMIX »

Type d'œuvre : Installation

Présentation de l'œuvre : Série d'assiettes musicales placées sur des platines vinyles, en remplaçant le diamant de la platine par un dispositif que l'artiste a créé et qui transforme les chocs et les aspérités de la matière en sons. Chaque assiette est unique et est à l'origine d'une sonorité qui lui est propre. Le son dévoile alors des choses que l'on ne peut pas voir ou ressentir par la vue et le toucher.

Au cœur de nos intérieurs que les façades cachent à la rue, à travers les dîners en ville comme lors des banquets, le repas est une fête des sens, composition sonore engendrée par les gestes du service sur laquelle vient se poser le chant choral des conversations.

STÉPHANE KOZIK

« LIVESCAPE »

Type d'œuvre : Workshop concert / performance

Présentation de l'œuvre : Livescape réunit la nature, la machine et l'humain dans un concert/performance inédit. Expérience sonore et visuelle qui se veut avant tout sensorielle, plongeant le spectateur en immersion totale dans un univers proche des films d'anticipation. À l'heure où le numérique contrôle tout/s notre/ nos environnement(s), à l'heure du transhumanisme, de l'intelligence artificielle, Livescape questionne nos rapports au monde, aux technologies, à la nature. Une image machine, complexe et ambiguë qui jamais n'illustre et questionne bien plus qu'elle ne montre ni ne démontre.

STÉPHANE KOZIK

« DIGITAL RECIPE »

Type d'œuvre : Concert / performance

Présentation de l'œuvre : Quand vous êtes au travail vos objets font la fête!

Dans cette installation sonore performative, le mobilier d'un appartement devient interprète d'une musique concrète électro-acoustique. De nombreux moteurs dissimulés dans les différents objets, les font bouger, s'entrechoquer, tourner, sauter, afin de créer des sons. L'organisation de tous ces sons crée une composition musicale à partir de sonorités du quotidien. Tous les actionneurs et les différents moteurs sont contrôlés directement via un logiciel de musique électronique, ce qui donne à la composition musicale une touche résolument numérique.

PASCAL DOMBIS

Présentation de l'artiste : Après une carrière artistique dans la peinture et la gravure, Pascal Dombis abandonne définitivement ces domaines dans les années 1990 pour se plonger totalement dans les nouvelles technologies. Il passe ensuite un an à la Boston Museum School où il commence à utiliser des ordinateurs et des algorithmes dans son art. Influencé par la géométrie fractale, il participe au groupe fractaliste entre 1995 et 2000. Il a fait l'objet de nombreuses expositions, en France et à l'étranger.

PASCAL DOMBIS

« THE END(LESS) »

Type d'œuvre : Installation vidéo algorithmique

Présentation de l'œuvre : Imaginez des milliers de souvenirs de fins de films qui vous arrivent comme un ruban infini en quelques secondes, juste le temps de vous remémorer les dernières images avec leurs personnages, les acteurs et les dénouements les plus impressionnants ! C'est un véritable voyage qui réactive notre mémoire et notre cinématique mentale, où s'entremêlent nos souvenirs singuliers. Tout en les réveillant, l'œuvre nous fait perdre nos repères par la rapidité de passage des images et de transition d'un film à l'autre. S'offrent à nous des récits par lesquels un Art de Ville nous a donné matière à regarder le monde et nous en emparer. En creux, nos intimes communs se racontent à nous.

PASCAL DOMBIS

« SPAMSCAPE »

Type d'œuvre : Installation vidéo

Présentation de l'œuvre : Spamscape est une œuvre qui se base sur la prolifération de textes communément utilisés dans les spams des courriels électroniques. Pour paraître authentiquement « humain », les spams contiennent toutes sortes de ruses comme l'inclusion d'images, de textes aléatoires, la combinaison de minuscules et majuscules, la permutation de lettres ou l'emploi de signes graphiquement, dans le but de faire croire qu'ils proviennent d'individus. Ainsi, l'artiste voit dans les spams qu'il collecte et qu'il recycle quotidiennement une métaphore des rapports entre homme et machine. Ce brouhaha, futile pourriel n'en est pas moins pluriel et, pour peu qu'un geste s'en empare, en vaut d'autres, plus nobles ou institués, pour raconter l'époque.

PASCAL DOMBIS

« I AM NOT A ROBOT »

Type d'œuvre : Installation vidéo algorithmique

Présentation de l'œuvre : Cette œuvre, installée sur 3 écrans de manière algorithmique, est basée sur la fusion et la confrontation de millions de visages humains mêlant réalité et intelligence artificielle. Où se niche la représentation ? Quel voisinage planétaire nous donne-t-on à voir sur les écrans qui nous prolongent et nous abreuvant ?

ANTOINE SCHMITT

« CASCADES »

Présentation de l'artiste : Artiste plasticien, Antoine Schmitt crée des œuvres sous forme d'objets, d'installations et de situations pour traiter des processus du mouvement et en questionner les problématiques intrinsèques, de nature plastique, philosophique ou sociale. Héritier de l'art cinétique et de l'art cybennétique, nourri de science fiction métaphysique, il interroge inlassablement les interactions dynamiques entre nature humaine et nature de la réalité. À l'origine ingénieur programmeur en relations homme-machine et en intelligence artificielle, il place maintenant le programme, matériau artistique contemporain et unique par sa qualité active, au cœur de ses créations pour révéler et littéralement manipuler les forces à l'œuvre.

Type d'œuvre : Installation

Présentation de l'œuvre : Les œuvres de la série Cascades sont des compositions précisément construites qui explorent ce dialogue entre la nature changeante de la réalité et l'impression rationnelle de l'être humain. Elles sont faites de particules de pixels mues par des algorithmes génératifs de dynamique des fluides, toujours en mouvement, toujours différentes, toujours similaires à elles-mêmes. Dans ce geste d'une beauté sobre, Antoine Schmitt vient nourrir le métapaysage qui traverse L'Ososphère.

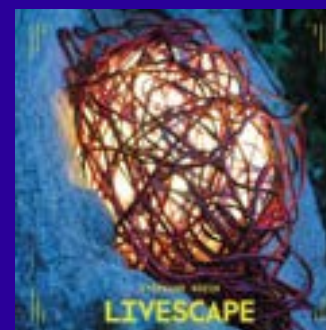
NICOLAS SCHNEIDER

« ET ILS VOYAGENT LES FLAQUES D'EAU »

Présentation de l'artiste : Artiste strasbourgeois, toujours muni d'un carnet et ayant un goût prononcé pour les errances à travers le réel, Nicolas Schneider crée le plus souvent à partir de petits dessins faits dans la rue ou dans des espaces d'attente. Ce matériau est ensuite soumis à diverses manipulations numériques, puis sa trace est projetée sur le papier et reprise à l'aquarelle, dans un processus de dislocation de l'image.

Type d'œuvre : Installation sculpture dessin

Présentation de l'œuvre : Nicolas Schneider propose ici une création de 6 illustrations qu'il a réalisées. Il a cartographié les flaques d'eau qu'il a rencontrées en arpasant Strasbourg. Attendre la pluie, attendre qu'elle cesse, se préparer à déambuler dans la ville, dans un territoire pour chercher les flaques d'eau, les répertorier, les photographier, regarder le reflet de la ville dedans. La flaque d'eau n'est jamais permanente, mais toujours temporaire. Elle apparaît comme un site aquatique de petite taille et peut être traversée à pied. Avec le changement climatique, l'imperméabilisation des rues, elles ont tendances à disparaître de notre paysage. Partant de ce triste constat l'artiste réalise une sorte d'atlas des flaques d'eau, du reflet de la ville qu'elle révèle.



PRÉSENTATIONS ARTISTES / ŒUVRES

GUILLAUME BARTH

« CONCERT POUR UNE NOUVELLE FORÊT »

Présentation de l'artiste : Diplômé de l'option Art en 2012, Guillaume Barth est un artiste voyageur qui voit le monde comme un terrain de recherches dont l'usage commence en son for intérieur. Il en raconte des histoires qui passent à l'acte jusqu'à faire œuvre, voire forêt.

Type d'œuvre : Projection + table de médiation

Présentation de l'œuvre : Depuis plusieurs années, Guillaume Barth collabore étroitement avec le musicien compositeur Thibaut Bru et la pianiste virtuose Neus Estarellas pour offrir des concerts à la nurserie de chênes qu'il a accompagnés durant leur croissance de l'état de gland à celui d'arbre en âge d'être planté. Le Concert pour une Nouvelle Forêt est une œuvre évolutive se déclinant en plusieurs compositions. Elles expriment la singularité de chaque arbre au fil de sa croissance et des saisons ainsi que la communication et l'influence réciproque des arbres et de leur environnement. Cette création originale développée entre arts visuels, musique, performance et botanique, invite le spectateur à réfléchir à notre place d'humain au sein de l'environnement et notre relation avec la nature. C'est donc un concert à distance qui sera donné dans le Jardin Extraordinaire de L'Ososphère, beauté verte et touffue oubliée au cœur du Quartier Laiterie, au pied d'une barre d'immeuble, entre voie ferrée et autoroute. Créant un cousinage poétique, le son du concert donné au pied de cette assemblée d'arbres oubliés, enracinés au cœur de notre quotidien urbain, sera envoyé par la grâce du réseau au cœur de cette Nouvelle Forêt, engagée dans sa propre promesse, à des dizaines de kilomètres de là.

Composition Thibault Bru, interprétation Neus Estarellas. Une idée originale de Guillaume Barth.

QUADRATURE

« SUPRASPECTIVES »

Présentation des artistes : Les gestes artistiques du collectif berlinois Quadrature, formé par Juliane Götz et Sebastian Neitsch, gravitent autour des données informatiques, d'expériences physiques et des nouvelles technologies, ici utilisées comme matière première et inspiration. Depuis quelques années, le duo, de nombreuses fois primé sur la scène internationale, se concentre sur les méthodes et outils qui explorent le cosmos.

Type d'œuvre : Projection

Présentation de l'œuvre : Un ordinateur relié au vidéoprojecteur se connecte automatiquement à un satellite qui survole le territoire, et projette ce qu'il « voit ». Supraspectives vient ici ramener au cœur de l'exposition les never-ending travelling qui nous survolent pour documenter le spectacle de La Terre que l'époque installe dans un vertigineux cliffhanger.

ART OF FAILURE

« INTERNET TOPOGRAPHY »

Présentation des artistes : Nicolas Maignet et Nicolas Montgermont composent le duo Art Of Failure dont le travail se nourrit des avant-gardes historiques et d'expérimentations artistiques et scientifiques, opérant des glissements ou des transpositions, notamment de concepts scientifiques vers le domaine plastique ou musical. Leur travail, dont la rencontre en 2011 a marqué L'Ososphère et dont nous suivons les trajectoires individuelles, met en lumière des problématiques et des esthétiques propres aux technologies qui nous sont contemporaines.

Type d'œuvre : Projection

Présentation de l'œuvre : Un signal sonore est émis de l'espace d'exposition vers Tokyo, puis renvoyé jusqu'à l'espace d'exposition où il est diffusé. Les erreurs de transmission audio qui résultent de ce trajet sont analysées, puis considérées comme un relevé potentiel et parcellaire de la topographie du réseau. Analogie à un paysage terrestre, cette topographie numérique se révèle être un agencement instable de distances, d'accidents et de contours qui permettent de multiples représentations mentales. Cette dimension imaginaire est rendue perceptible à travers une installation sonore et lumineuse immersive. Par cette clé de perception, Art Of Failure offre ici à notre imaginaire une chance de réconciliation avec le paysage de cet invisible que nous arpentons quotidiennement, le regard sans cesse sollicité par nos écrans.

SILVI SIMON

« ROTUNDUM LUX VESTIGIO »

Présentation de l'artiste : Silvi Simon vit et travaille à Strasbourg. Elle s'est formée aux arts plastiques à l'université des sciences humaines de Strasbourg, puis au cinéma d'animation à l'école nationale supérieure des arts visuels de La Cambre à Bruxelles. Parallèlement, elle a suivi un certain nombre de formations alternatives pour le traitement de la pellicule cinématographique en laboratoire, notamment aux Ateliers MTK à Grenoble.

Type d'œuvre : Installation laser immersive

Présentation de l'œuvre : Installation lumineuse minimale aux effets persistants et cosmiques où la technologie du laser joue avec un mur phosphorescent. Une expérience immersive contemplative pour tenter de décoller ses pieds de la terre, entouré de nébuleuses et d'étoiles filantes. L'écran-regard scénarise l'instant à l'aune du récit que chacun, chacune y projette.

Rotundum Lux Vestigio de Silvi Simon fait partie de la collection permanente de l'Espace multimédia Gantner, service du Département du Territoire de Belfort (90)

MATHIEU TREMBLIN ET CYNTHIA MONTIER

« PANTOGRAPHIE DE QUARTIER »

Présentation des artistes : Mathieu Tremblin s'inspire des pratiques et expressions anonymes, autonomes et spontanées dans l'espace urbain et met en œuvre des processus ou des actions simples et ludiques pour questionner les systèmes de législation, de représentation et de symbolisation de la ville. Cynthia Montier est artiste chercheuse et intervenante basée à Strasbourg. Son travail prend ancrage depuis les formes d'appropriation symboliques telles qu'elles se manifestent dans l'espace public, en regard d'un engagement social.

Type d'œuvre : Vitrophanie

Présentation de l'œuvre : Alimenté par le processus de Diagnostic Sensible mené depuis de nombreuses années par Artefact sur notre morceau de ville et partagé avec ses habitants et ses habitués, la Pantographie de Quartier est un projet développé avec Le Fossé des Treize donnant pignon sur rue au nouveau Centre Socio-Culturel développé par celui-ci : Côté Game. Une action collective de repérage par dessins d'éléments du récit commun proposé par le quartier est ensuite transcrit par geste vitrophanique à l'échelle de cette façade devenue interface d'un lieu essentiel pour ses habitants.

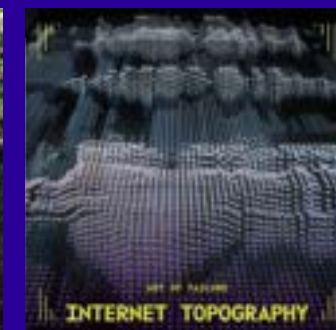
SILVI SIMON

« PERSISTANCE »

Type d'œuvre : Projection

Présentation de l'œuvre : Découvrez des images de végétaux ou de paysages réalisés la nuit en extérieur, perçus à travers le balayage d'un petit point très lumineux (pointeur laser vert) qui a été multiplié et superposé. Plusieurs points de vue ont été réalisés, de la clairière en passant par le talus de végétaux, jusqu'à la mise en avant de plantes.

La projection se fait sur un écran phosphorescent dans une black-box. La vidéo va illuminer la matière phosphorescente petit à petit et lorsqu'elle disparaît, l'image entière du plan de nature va rester apparent. Le vidéoprojecteur est positionné de sorte à ce que le spectateur cache sa projection et découvre à travers son ombre, la rémanence de l'écran phosphorescent.



PRÉSENTATIONS ARTISTES / ŒUVRES

THOMAS LASBOUYGUES

Présentation de l'artiste : Investissant le jeu pour la mise en jeux, Thomas Labouygues propose des interventions contextuelles, qui s'activent par la construction de personnages fictifs donnant vie à un dispositif illusionniste. Le spectateur voyage au centre de son univers, il est immergé au sein de flux d'informations qu'il peut juger vraies ou fausses, tragiques ou naïves, idiots et poétiques... rien de très différent de ce qui se joue sur nos écrans, si ce n'est le geste de l'artiste !

THOMAS LASBOUYGUES

« CHANNELING »

Type d'œuvre : Installation

Présentation de l'œuvre : La sous-veillance exercée ici consiste à capter les images émises par les caméras à l'aide d'un scanner HF. L'artiste Thomas Lasbouygues, muni de ce dispositif, capte ainsi les images de rues de la ville flottant entre les dimensions privée et publique. Au cœur de L'Ocosphère, le dispositif de captation se retourne pour faire paysage et spectacle, articulant celle-ci avec ses voisines plus ou moins éloignées.

THOMAS LASBOUYGUES

« BYSTANDERS »

Type d'œuvre : Installation vidéo

Présentation de l'œuvre : Le film BYSTANDERS raconte le voyage de l'avatar d'une joueuse, en dérive et coincé dans un labyrinthe lié à un bug de programmation de la réédition du jeu vidéo fictif « Bystanders ». La joueuse se perd au fur et à mesure qu'elle progresse dans le jeu sans vraiment en comprendre les règles et dans une désintégration totale des corps, ou plutôt des ensatz de corps proposés par le principe même d'un jeu vidéo. Toutes les images qui constituent cette histoire proviennent d'images de caméras de surveillance « récupérées » dans l'espace public de plusieurs villes européennes telles que Sélestat, Leipzig, Prague, Strasbourg, Bruxelles, Rennes, Saint-Malo ou Bourges, grâce à un outil de scanner utilisé dans le contre-espionnage. Le film est diffusé dans une installation vidéo narrative et immersive à 360 degrés, plaçant le spectateur au centre d'un récit labyrinthique. La narration se développe sur une carte sillonnée par le personnage tout en reprenant les codes de représentation des jeux vidéo tels que Civilization, Sim City, Stancraft, etc. La progression du personnage d'un écran à l'autre, d'un coin à un autre de l'installation, amène le public à se déplacer dans cet espace. Qui joue ?

THOMAS LASBOUYGUES

« SOUS LE REGARD DES TROPIQUES »

Type d'œuvre : Vidéo

Présentation de l'œuvre : Cette vidéo contemplative de 15 minutes est une fiction construite par la technique du « found footage », principalement constituée de diverses sources vidéos prélevées sur internet pendant le confinement de 2020, notamment issues de webcams ou de caméras de vidéosurveillance. On y découvre un monde familier (villes, villages, grands espaces, paysages) déserté et débarrassé de l'humain. Une nature morte où nous contemplons notre propre absence. Les villes deviennent des architectures inoccupées, abandonnées, pétrifiées : des ruines de notre civilisation contemporaine. Les images évoquent et convoquent les films de science-fiction et post-apocalyptiques. Les images vidéos sont traitées comme des vanités, en plans fixes. Ainsi le temps est comme arrêté. Cette absence humaine nous intrigue, nous apaise, nous fascine ou nous angoisse. Cette vidéo est un témoignage du confinement, mais aussi une sorte de miroir qui questionne notre place de spectateur, à la fois regardeur et opérateur actif, ou encore fenêtre sur un passé et un présent à venir, depuis laquelle nous adressons nos questions sur l'avenir : quitter la terre mais où atterrir ? Faut-il chercher un autre monde ou prendre soin de celui que nous habitons ?

ADRIEN M ET CLAIRE B

« FAUNE »

Présentation des artistes : Fondée en 2011 par Claire Bardainne et Adrien Mondot, la compagnie Adrien M & Claire B crée des formes à la croisée des arts visuels et des arts vivants. Leurs spectacles et installations placent le corps au cœur des images, et mêlent artisanat et dispositifs numériques, avec le développement sur-mesure d'outils informatiques. Ensemble, ils interrogent le vivant et le mouvement dans ses multiples résonances avec la création graphique et numérique. Il en surgit un langage poétique visuel, associant imaginaire, réel et virtuel porteur d'infinies perspectives d'exploration.

Type d'œuvre : Affiche

Présentation de l'œuvre : Faune est une série de 10 affiches de grand format à observer avec l'application de réalité augmentée développée sur mesure. Collées dans l'espace public, les affiches invitent à un parcours en forme de jeu de piste qui révèle une vie animale cachée sur les murs du quartier Laiterie, s'offrant la disponibilité de l'espace public. Comme dans un intuitif pistage poétique et dada, cette Faune propose une gymnastique de l'attention et invite à augmenter notre relation à notre paysage urbain du quotidien.

KARINA SMIGLA-BOBINSKI

« KALEIDOSCOPE »

Présentation de l'artiste : Karina Smigla-Bobinski est une artiste Open-Media et travaille avec des médias analogiques et numériques dans le domaine de l'art proprioceptif. Ses thèmes oscillent entre la science, l'intuition, l'expression et la cognition. Elle crée et collabore à des projets allant de la peinture, des sculptures cinétiques, des installations interactives, des interventions artistiques, des objets de réalité mixte, des performances de théâtre physique multimédia et des projets en ligne. Ses œuvres contiennent la méthode de leur fabrication, elles sont de l'art direct, qui met en avant la matière, le mouvement dans le temps et l'impact sur les résultats. Sa recherche artistique comprend également des interrelations avec la science, ainsi qu'un travail théorique sur l'interaction entre la société, la technologie et les techniques culturelles qui en découlent.

Type d'œuvre : Analog interactive installation / Placebo painting

Présentation de l'œuvre : Kaleidoscope est une boîte à lumière interactive surdimensionnée générant des effets optiques étonnants et une expérience visuelle élargissant la conscience. Sur sa surface flottent en couches séparées des encres en cyan, magenta et jaune (CMJ). Mais ces couleurs que nous voyons ne sont pas là, elles n'existent pas en dehors de notre tête, elles sont entièrement créées par notre cerveau et donc définitivement « virtuelles ». Chaque type de pression – que ce soit avec un doigt, avec les pieds ou avec tout le corps – déplace et décale les encres et produit en superposant les « vraies » couleurs rouge, vert et bleu (RVB), qui peuvent être sélectionnées et enregistrées par la rétine humaine. Les liquides font office de filtres et transforment le rétroéclairage blanc de la box en variations infinies. On arrive toujours à ce point où les processus de perception qui se produisent normalement totalement dans le subconscient émergent à la surface et deviennent tangibles, offrant ainsi des expériences fascinantes.



PRÉSENTATIONS ARTISTES / ŒUVRES

ÉTIENNE REY « TURBULENCES »

Présentation de l'artiste : Étienne Rey vit et travaille à Marseille. Il est un artiste résident à la Friche la Belle de Mai.

Le travail d'Étienne Rey explore la notion même d'espace. L'enjeu est de produire des déplacements de perception par des œuvres perceptuelles qui s'abondent sans connaissance particulière, dans une recherche d'universalité. Chaque œuvre se pose en miroir qui permettrait de renouveler notre regard. Dotée de ces incessants changements de perception, la démarche d'Étienne Rey évoque les dangers d'une pensée qui se construirait en ignorant le doute.

Type d'œuvre : Installation
Présentation de l'œuvre : L'œuvre *Turbulences* d'Étienne Rey a été créée pour la Fondation François Schneider dans le cadre d'un projet au long cours, soutenu par la Région Grand Est et la Fondation et porté par L'Ososphère. *Turbulences* propose une expérience, celle d'un paysage composé par des reflets de lumière résultants immatériels de la relation entre l'eau, la lumière et l'air. Telle la reconstitution artificielle d'une eau disparue, l'œuvre expose des états évanescents de mouvements d'air et de reflets de lumière en transformation perpétuelle et révèle le caractère imprévisible et chaotique du phénomène de turbulence. Dans *Turbulences*, Étienne Rey engage le récit dans son geste plastique. Comme dans une anticipation de moins en moins improbable, il convoque l'écriture numérique et la machinerie pour recréer une expérience poétique universelle, autant qu'intime et située, celle de l'abandon à la contemplation du jeu de la lumière sur l'eau. Geste doux et désespéré d'un artiste pour sauvegarder une émotion qui pourrait disparaître avec l'évaporation des conditions naturelles qui nous l'offrent, acte d'alerte qui s'emploie à nourrir notre rapport sensible à la nature pour percevoir intimement l'urgence crieuse de l'actualité.

En partenariat et avec le soutien de la Fondation François Schneider, avec le soutien de la Région Grand Est.

BORIS LABBÉ « MONADE »

Présentation de l'artiste : Partant de sa pratique du dessin, le travail de Boris Labbé se place sous le signe de l'hybridation, combinant l'utilisation des techniques numériques de l'image en mouvement et celles particulières au cinéma d'animation. Ses vidéos tendent à sortir du schéma spatio-temporel qu'impose le cinéma classique ; régies par la notion de cinéma élargi ses œuvres ne sont pas seulement vouées à la projection dans la salle de cinéma mais tendent vers d'autres formes, notamment installatives. Boris Labbé crée un cinéma sans prise de vue directe, sans acteur, sans personnage, sans dialogue, et dont la narration, souvent dilatée, reste ouverte à l'interprétation du spectateur. Le travail de Boris Labbé forme un cinéma des multiplicités. La boucle, la répétition, la représentation, les collages, les patterns, les métamorphoses, le mouvement perpétuel, ainsi que les citations constantes à l'histoire de l'art, à la littérature et à la philosophie, sont devenus des ressources incontournables de son langage audiovisuel.

Type d'œuvre : Installation
Présentation de l'œuvre : *Monade* propose de croiser deux conceptions : celle de l'image-monde fenêtrée et celle de l'image-sensible close sur elle-même. Cette installation multi-écrans, à la fois conceptuelle et profondément sensorielle, immerge le spectateur dans un flux d'animations et de projections lumineuses. Boris Labbé prend comme point de départ l'art de la mémoire, discipline aux origines antiques, pour en faire émerger cette installation audiovisuelle en trois parties. S'offre à nous une synthèse sensorielle de sa perception de l'univers, une suite quasi mathématique de présents en train de se faire qui prend forme dans l'aléatoire de boucles temporelles – les cycles d'animation et la répétition étant au cœur de la construction des films de l'artiste. La composition sonore de Daniele Ghisi, entre musique et design sonore, parsemée de quelques voix, amplifie, accompagne ou perturbe nos sens. L'audiovisuel ainsi conjugué voudrait nous faire vivre (ou revivre) des sensations cachées dans les recoins (les fameux plis) de nos âmes. *Monade* s'inscrit dans le prolongement des précédentes explorations de Boris Labbé qui, tout en étant chargées de références philosophiques et artistiques, ne manquent pas d'alimenter l'imaginaire et de ravir les sens. L'artiste nous propose une nouvelle fois une vision singulière des êtres et des choses, nichée dans les plis et les replis du monde.

HERMANN KOLGEN « MÉMOIRE LIQUIDE »

Présentation de l'artiste : Herman Kolgen tire sa matière première dans la relation intime entre le son et l'image. Il crée des pièces qui prennent la forme d'installations, d'œuvres vidéo et cinématographiques, de performances et de sculptures sonores. Il travaille dans un cycle constant d'exploration, au carrefour de différents médias, pour évoquer un nouveau langage technique et une esthétique singulière. L'impact des territoires sur la vie humaine est au cœur de ses poursuites conceptuelles. Les tensions brutales qui en résultent ainsi que le jeu entre divers éléments constituent l'épicentre de sa pratique. Son travail aux multiples facettes est caractérisé par une approche radiographique. D'abord associé à un domaine du numérique et de l'électronique à travers un assortiment d'œuvres très sensibles, sa démarche prend ensuite un tournage vers des formes de plus en plus hybrides. Sa pratique d'installation intègre également une composante de spatialisation importante, notamment concernant le champ sonore. La conception et l'application de systèmes aléatoires d'image/son autogénérateurs permettent également de créer des espaces audiophoniques marqués par leur qualité immersive.

Type d'œuvre : Installation
Présentation de l'œuvre : *Mémoire Liquide* est une installation photographique présentant une collection d'images photos à demi immergées dans des bocaux. Ici le temps agit sur l'œuvre : au contact de l'eau, les images finissent par s'altérer, le papier par se dissoudre. S'ajoute alors une dimension sonore dans laquelle la mémoire trouve son propos par une composition chorale mettant ainsi l'image à l'épreuve de l'eau. Le tout est précieux, fragile, en suspens et, à l'inverse des flux saturés de pixels qui déboulent sur nos écrans, s'offrent à la conversation de nos regards avec toute la puissance de la situation. Une proposition de récits dans une époque de stories.

ENCASTRABLE « MATR »

Présentation des artistes : Fondé et formé par le duo de plasticiens Antoine Lejollivet et Paul Souviron, Encastrable pratique la sculpture « par intrusion » : le collectif compose avec le répertoire de formes et d'usages donnés, et interroge les modes de production, la disponibilité des ressources pour la création artistique. Les deux artistes investissent des lieux improbables : rivières, ruines d'un château, fontaine, la mer Morte, comme les plus probables : fondation François Schneider (Wattwiller), Aubette 1928 (Strasbourg), IMOCA (Dublin), Jeanne Barret (Marseille), Espace Labo (Genève)... Sociétaires de L'Ososphère, chacun des actes qu'ils y posent est nourri d'une conversation que nous déployons à travers le temps.

Type d'œuvre : Installation
Présentation de l'œuvre : « Matr » serait selon certains spécialistes grammairiens indiens la racine de Mantra qui définirait le sens de « parole cachée ». Ces formules spirituelles utilisées depuis l'Inde jusqu'en Orient sont transposées ici sur la mémoire de L'Ososphère. Matérialisée sous la forme d'une boîte musicale au format d'une pédale d'effet, celle-ci renferme différentes phrases musicales issues des multiples éditions du festival, elles peuvent être écoutées en boucle sous la forme de samples mais aussi être mélangées de façon à créer de nouvelles partitions. Disposées au carrefour des différentes salles de concert du festival dans une machine à pince de fête foraine, cette série limitée, éditée par L'Ososphère et Carpaccio Cathédrale, pourra être gagnée par le public. Chacun pourra ainsi avoir la chance de devenir collectionneur d'une œuvre du collectif et de posséder une partie de l'histoire de ces soirées afin de mieux faire résonner les paroles cachées de ces années de bourdonnement électronique dont le quartier Laiterie garde la mémoire invisible.



PRÉSENTATIONS ARTISTES / ŒUVRES

IN THE SHADE OF A TREE INTERFAÇADE

Présentation des artistes : Fondé par Sophie Demay et Maël Fournier-Comte, le studio tire son nom d'un storyboard sur l'éducation écrit par Superstudio, architectes italiens radicaux des années 70. In the shade of a tree travaille en étroite collaboration avec les acteurs du secteur culturel et de l'enseignement supérieur à la réalisation d'identité et d'objets graphiques qui témoignent d'un intérêt pour les formes narratives. Maël développe parallèlement une pratique du dessin influencée par l'architecture brutaliste et d'avant-garde, le paysage dans l'art et l'histoire du regard au cinéma. Cette pratique parallèle se mêle régulièrement aux projets du studio notamment dans diverses collaborations avec des institutions du monde de l'art et de la musique.

Type d'œuvre : Installation scénographie
Présentation de l'œuvre : En 2019, à partir du concept de L'Ultra-rue, le collectif La Strat s'est associé aux habitants de la rue du Hohwald, pour créer une œuvre commune qui viendrait augmenter le paysage urbain des Nuits Électroniques.

Cette année, L'Ososphère lance à nouveau le projet, autour d'illustrations réalisées par In the shade of a tree. De nuit, des messages de ces voisins d'un weekend, réalisés en complicité avec l'association Vil.a.çe, viennent ainsi illuminer les fenêtres de ce bâtiment, devenant interface lisible entre l'espace public et l'espace privé ; les résidents partagent avec la rue et ses acteurs un morceau de leur histoire, un éclat de leur personnalité, un souvenir, un rêve.. une constellation de fragments personnels se dévoilent ainsi dans la vie nocturne de la cité à travers ces éléments présumés isolants.

De jour, la façade des 12, 14, 16 rue du Hohwald arbore les œuvres réalisées par In the shade of a tree. Les riverains offrent ici leurs volets comme support artistique, au cœur du quartier Laiterie.

À la fin de L'Ososphère, les œuvres seront offertes aux habitants du quartier impliqués dans le projet.

Une idée originale du collectif la Strat. Mise en œuvre par Antonin Lebeau et Laurent Schultz.

Illustrations : In the shade of a tree

LAB[au] « CHROMA »

Présentation des artistes : LAB[au] est un groupe d'artistes constitués en 1997 et basé à Bruxelles. Suivant les principes de la cybernétique, leurs projets élaborent des processus basés sur des règles qui deviennent l'acte artistique le plus signifiant, définissant le processus de création, le contenu et le message de l'œuvre. Le point nodal de ces différents projets se situe à la jonction de l'architecture, de la lumière et de la technologie, et le nom du groupe LAB[au] en lui-même contient une signification écrite et phonétique ; celle de la prononciation de l'abréviation « labo » représentant l'approche expérimentale du groupe, et celle du mot allemand « bau » signifiant la construction, ou la réalisation concrète de projets. LAB[au] est notamment intervenu au BOZAR (Bruxelles), Centre Pompidou (Paris), New Museum (New York).

Type d'œuvre : Série de tableaux

Présentation de l'œuvre : Les peintures explorent l'héritage du monochrome. Ici, le même tableau peut être entièrement blanc et à un autre moment, entièrement noir. Entre ces deux états, le spectateur contemple un processus lent mais continu de transformation matérielle ; la propagation et la dissipation d'une couleur dans une autre couleur, et vice versa. Ce paradoxe d'être un et son contraire tout à la fois, interroge la tautologie du monochrome comme état absolu de couleur pure.

THOMAS LAFONT & LES INDÉPENDANTS « OSO.TV »

Type d'œuvre : Vidéo

Présentation de l'œuvre : oso.tv : le média dont vous êtes le média !

Conçue pour partie comme un événement-média, L'Ososphère 2022 déploie pour cette édition oso.tv, un multiplex conçu par Thomas Lafont et Les Indépendants qui, par le geste artistique, glitche les codes habituels de la télévision pour proposer une expérience poétique qui se joue des points de vue et de la perception afin d'interroger nos interactions avec les flux médiatiques qui nous traversent.

Les habitants, habitués, voisins et visiteurs sont invités à y participer : une autre manière de vivre et fabriquer L'Ososphère !

SLEAK « VOUS ÊTES ICI »

Type d'œuvre : Vidéomapping

Présentation de l'œuvre : Récit illustratif de L'Ososphère qui reprend notamment, par le motion design et le vidéomapping, les identités graphiques qui ont traversé la manifestation années après années, afin d'augmenter le regard posé sur le quartier et créer de nouveaux récits sensibles à partir de mémoires intimes et communes partagées.



ART DE VILLE

PARCOURS ARTISTIQUE

- *GRATUIT* - DU 23/09 AU 02/10

PERFORMANCES

À travers la ville et plus singulièrement sur le site même de la manifestation, L'Ososphère déploie un programme de performances, souvent numériques, toujours sensibles et pour certaines d'entre elles directement inspirées du lieu, quitte à le mettre en jeu. Qu'elles touchent au spectacle vivant ou s'articulent à partir d'œuvres exposées, elles permettent un rapport direct avec le grand public.

ÉCHOS FLOTTANTS

PROGRAMMATION EN COURS - AVEC GAËTAN GROMER

Les Échos Flottants se déclinent comme une série de croisières sonores qui proposent des performances touchant à la musique, la plastique sonore ou le soundscape, dans le cadre singulier des canaux strasbourgeois et des rives du Rhin. Ces croisières, gratuites et ouvertes à tous les publics, permettent aux habitants et aux visiteurs de découvrir de nouveaux points de vue sur les territoires strasbourgeois et rhénans.

LE DIMANCHE 02 OCTOBRE

DE 09H30 À 11H30 - EMBARCADÈRE ET DÉBARCADÈRE AU MUSÉE D'ART MODERNE

DE 19H00 À 21H00 - EMBARCADÈRE ET DÉBARCADÈRE AU MUSÉE D'ART MODERNE



MODES DE VILLE





LES LABS
MÉDIALAB
ARTFOODLAB
VIRTUALAB
MUSICLAB

**MODES
DE
VILLE**

MÉDIALAB

Le Médialab est un espace ouvert dédié à la fabrication et production d'objets médiatiques (contenus radio, vidéos, pastilles internet ou pour réseaux sociaux, éditions papier, etc.). Par sa production de contenus pluri-médias de qualité technique et éditoriale, ainsi que sa logique de fablab/makerspace, il est destiné à alimenter l'explosion des possibilités de diffusion afin de rendre éditable les sujets traversés par Artefact - Machine à Ville. Il s'articule à une réflexion de fond sur le renouvellement des formes des médias et de leur place dans la Cité.

Le MédiaLab interroge par ses productions et modes opératoires la manière dont les actes de publication médiatique peuvent jouer un rôle renouvelé et structurant dans la fabrique de la ville/société ; alors que se dessine un renouvellement des pratiques sociales, des process et activités créatives et des approches de communication à l'échelle de la ville.

Du 23 septembre au 02 octobre, rendez-vous tous les jours au Médialab de L'Ososphère pour des programmes & impromptus radio & vidéo et des situations de conversation.

Le Médialab est porté et conçu par Artefact avec Radio En Construction, Les Indépendants et Sylvia Dubost.

ARTFOODLAB

PROGRAMMATION ACTUELLEMENT EN COURS

Dispositif adaptable, situé et thématizable, ArtfoodLab connecte art, cuisine et numérique en mettant en relation le savoir-faire et la sensibilité d'un designer culinaire, d'un chef et d'un artiste, notamment par le biais de la programmation numérique et de ses déclinaisons (impression 3D alimentaire, dispositifs sonores ou A/V, etc.).

LE BANQUET

En coopération et cohabitation avec les citoyens habitant.e.s et habitué.e.s du quartier, assistez le **dimanche 02 octobre** au Banquet pour un moment de convivialité au Jardin du Hohwald. Ce banquet citoyen viendra clôturer cette édition en venant habiter le quartier Laiterie.





VIRTUALAB

L'Ososphère, en partenariat avec de nombreux acteurs locaux et nationaux de ce domaine en pleine expansion de la création artistique, et en complicité avec **le FEFFS**, a pour objectif de devenir un laboratoire qui croise un rapport interactif au pixel proposant des expériences virtuelles en prise directe avec nos sujets de rapport au monde : l'art c'est ce qui rend la vie plus intéressante que l'art, l'expérience virtuelle interactive c'est ce qui rend la vie plus intéressante que l'expérience virtuelle interactive.

PROGRAMMATION :

- « In Urbe en 3D », Ugo Arsac
- « DCT:SYPHONING, the 64th interval », Rosa Menkman
- « Under Automata », Eva L'Hoest

ROSA MENKMAN

« DCT:SYPHONING, THE 64TH INTERVAL »

Présentation de l'artiste : Dans ses recherches à la fois artistiques et théoriques, Rosa Menkman entend découvrir les intérêts des résolutions anti-utopiques, perdues et invisibles ou simplement « trop belles pour être mises en œuvre ». Son travail se concentre sur les artefacts de bruit qui résultent d'accidents dans les médias analogiques et numériques.

Type d'œuvre : Film VR

Présentation de l'œuvre : Inspiré par le roman Flatlands d'Edwin Abbott Abbott, « DCT:SYPHONING » raconte en VR le voyage de deux blocs DCT, Senior et Junior, à travers un univers abstrait. Ces environnements simulés sont faits dans la matière de la compression, depuis les premières images graphiques rasterisées jusqu'aux dernières techniques de simulation utilisées dans l'image de synthèse ultra-réaliste. Et si, pour virtuel qu'il est, ce voyage immobile se suffisait comme tel, dans l'instant et le paysage qu'il propose... et s'il venait s'inscrire dans la tradition du voyage jusqu'à permettre d'en faire récit... et s'il esquissait ainsi une offre de substitution à l'heure où le voyageur conscient ne peut s'empêcher de ressentir une forme de culpabilité à cet usage du monde ?

EVA L'HOEST

« UNDER AUTOMATA »

Présentation de l'artiste : Les vidéos et les installations d'Eva L'Hoest explorent la mémoire et sa matérialisation numérique. À travers une réappropriation des technologies contemporaines telles que le scanner 3D, l'IRM ou l'intelligence artificielle, ses œuvres interrogent la manière dont les images mentales peuvent se matérialiser sous une forme technologique. L'artiste procède ainsi à une analyse électronique du réel qui transforme et désincarne les formes et les figures pour proposer une autre perception du monde.

Type d'œuvre : Film VR

Présentation de l'œuvre : Des images 3D de passagers endormis ont été enregistrées lors d'un vol au-dessus de l'océan Atlantique grâce à une caméra à capteur de mouvement qui provient de l'industrie du jeu vidéo. Cet outil est spécialement conçu pour enregistrer le corps humain et est également une technologie utilisée comme outil biométrique, par exemple pour le « Full Body Scan » à l'aéroport de sécurité. Entre le grand film sécuritaire que nous pourrions en images depuis nos gestes quotidiens de figurants permanents et l'évocation de ce temps suspendu qui s'offre aux usagers des vols longs courriers, « Under Automata » est une évocation quasi-cinématographique d'une réalité du progrès à laquelle nos urbanités n'ont de cesse que de se connecter quels qu'en soient les coûts et qui pourtant, ne tient qu'à un fil.

UGO ARSAC

« IN URBE »

Présentation de l'artiste : Ugo Arsac est un artiste et documentariste français. Il affirme sa pratique de vidéaste en produisant ses premiers films et documentaires. Il intègre ensuite Le Fresnoy qui l'accompagnera beaucoup dans la conception de son œuvre « In Urbe ».

Type d'œuvre : Installation

Présentation de l'œuvre : « In Urbe » qui signifie en latin « dans la ville », part du constat que nous avons une quantité indénombrable de cartographies de villes en surface mais que cela n'est pas le cas pour les sous-sol des métropoles. L'œuvre en propose donc une, immersive qui plus est. Elle se présente en deux versions : l'une en réalité virtuelle, l'autre en installation immersive avec de grandes parois de lin, noires et courbes sur lesquelles sont projetés des scans et des nuages de points blancs. Au centre, prend place un bloc de marbre avec une manette qui permet de déambuler, de changer de vision et de direction. Sous nos pas, sous nos roues, la ville est. Une part de sa métaphysique se réfugie dans ce underground où se renouvelle souvent un Art de Ville qui vient interroger l'époque.

Avant de s'engager avec L'Ososphère dans une exploration des dessous de Strasbourg, Ugo Arsac nous fait partager sa visite et explorer les dessous.

MUSICLAB

Musiclab est un dispositif de transmission de savoirs et de compétences articulé autour de la création musicale, l'enregistrement, la conception d'instruments et l'auto-réparation d'instruments de musique et de backline.

Parmi les programmes qu'il propose, Artefact développe « L'Atelier Glitch », imaginé et construit avec Gauthier Déplaude, concepteur d'objets électroniques sonores et visuels. Également en complicité avec Créative Vintage, il s'agit de proposer un espace dédié à la réparation et création d'instruments analogiques et électroniques via la pratique et à la transmission animé par l'esprit do-it-yourself, la lutte contre l'obsolescence programmée et la récupération. On peut venir y réparer son matériel avec les conseils d'un expert, apprendre à souder des câbles, faire une disto, fabriquer une noise machine, programmer un arduino, utiliser des capteurs, fabriquer un micro, etc.

PROGRAMMATION :

ATELIER GLITCH « ÉLECTROSTYLÉ »

SAMEDI 1ER ET DIMANCHE 2 OCTOBRE,
OUVERT ENTRE 15H ET 18H, AU
MOLODOÏ, 19 RUE DU BAN DE LA ROCHE,
STRASBOURG

Creative Vintage invite l'Atelier Glitch d'Artefact pour un Repair'café spécial instruments de musique électronique et analogiques. Les personnes intéressées peuvent venir avec leur matériel présentant des défaillances, établir un diagnostic et apprendre à le réparer.

ATELIER GLITCH « FABRIQUE TA PÉDALE DE FUZZ ! »

AVEC JOVAN VELJKOVIC DE LAB RECORDS

SAMEDI 1ER OCTOBRE, DE 14H À 18H,
AU MOLODOÏ, 19 RUE DU BAN DE LA
ROCHE, STRASBOURG

Un atelier qui propose aux musiciens de fabriquer son propre son... Vous apprendrez à câbler votre pédale, un switch, à souder des composants et donc potentiellement à savoir réparer votre effet par la suite. Tout le matériel est fourni, il suffit de venir avec sa guitare électrique pour tester sa pédale à la fin !

ATELIER GLITCH FAMILLE « LE CHANT DES COMPOSANTS »

MERCREDI 28 SEPTEMBRE, 15H-18H, À
LA PLATEFORME ARTEFACT, 10 RUE DU
HOHWALD, STRASBOURG

À partir de composants électroniques, il est possible de créer une note. L'atelier propose de faire découvrir la voix des composants, de les organiser et de les monter sur une structure commune, permettant de créer une œuvre musicale collective originale.

MODES DE VILLE

LES CAFÉS CONVERSATOIRES AUX HABITANTS ET HABITUÉS

PROGRAMMATION ACTUELLEMENT EN COURS

Durant toute la durée de L'Ososphère, un singulier lieu d'échange et de convivialité naît au cœur du quartier Laiterie.

« Aux Habitants et Habités » est un Café Conversatoire dans la noble lignée de ceux que L'Ososphère a créé au Môle Seegmuller, à la Coop ou au cœur du Campus. Il s'inscrit aussi dans la tradition du Stammtisch autant qu'il s'inspire des cafés métropolitains qui firent tant pour une Europe de la pensée.

On y converse, débat et expérimente, on y digresse, on s'y demande « quelle ville sommes-nous ? » et « quelle époque sommes nous ? » au voisinage d'œuvres et dispositifs qui jouent pour la déplacer des figures classiques du Café.

PROGRAMMATION :

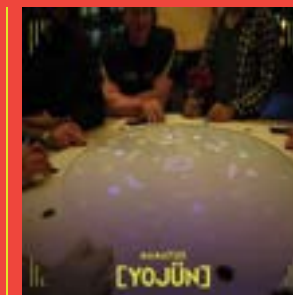
- un **Médialab** accueillant interviews, conceptions de contenus et d'où se crée et émet ososphere.radio
- un **Jukebox Dérivatif** jouant des titres musicaux à édition unique proposés par les artistes de La Plateforme Artefact et inspirés du texte Dérive Remington
- des **Jeux de Café**, artistiques et iconoclastes : **Line Wobbler** et **[yojün]** proposés par Random Bazar
- des **Sets Conversatoires** : gestes artistiques pour mettre en musique les conversations
- un **Céramix** de Stéphane Kozik installé y met la vaisselle en musique
- de **nombreux ateliers**, activités et moments élargissant le désormais traditionnel « Café des Habitants » animé par le Fossé des Treize
- de **l'informel et de l'impromptu** s'y déploient à tout instant

MAMATUS « [YOJÜN] »

Présentation des artistes : Mamatus est un collectif d'artistes (Samy Barras et Romain Enselme) bidouilleurs enthousiastes qui concoctent des expériences interactives étonnantes, ludiques et poétiques.

Type d'œuvre : Jeu vidéo

Présentation de l'œuvre : [yojün] est un contrôleur alternatif proposant un écran circulaire et douze boutons en peinture conductive, permettant de réunir jusqu'à douze joueurs de tout âge pour jouer. Plusieurs jeux explorant l'univers des one button games (un seul bouton par joueur) sont disponibles, chacun pouvant être compétitifs ou coopératifs, afin d'offrir un large panel d'expériences.



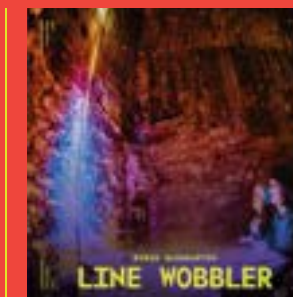
ROBIN BAUMGARTEN « LINE WOBBLER »

Présentation de l'artiste : Robin Baumgarten est allemand et développeur de jeu vidéo. Avant d'avoir créé le Line Wobbler, il développait des jeux pour téléphones portables.

Puis en tant que créateur numérique, il explore la lumière avec la technologie LED et l'interactivité avec des ressorts. Il développe autour de ce concept un vrai labo expérimental nommé Wobbly Labs.

Type d'œuvre : Jeu vidéo

Présentation de l'œuvre : Le Line Wobbler est un objet vidéoludique qui surprend par son dispositif simple et efficace : Un ruban de LED long de 5 mètres équipé au bout d'un joystick à ressort. Le jeu qui est développé reprend les fondamentaux du jeu vidéo : avancer, reculer et attaquer. Bien entendu, le Line Wobbler n'est pas une promenade de santé. Au travers de ses 9 niveaux, vous devez éviter les pièges, affronter des ennemis et même un boss final !



MODES DE VILLE

L'ESPRIT DE LA CONSTRUCTION

PROGRAMMATION ACTUELLEMENT EN COURS

WORKSHOP PRO : MIEUX CONNAÎTRE LE CNM, SES MISSIONS ET SERVICES. INTERVENTION DU CENTRE NATIONAL DE LA MUSIQUE

JEUDI 29 SEPTEMBRE, DE 16H À 17H15
À LA PLATEFORME ARTEFACT, 10 RUE DU HOHWALD - STRASBOURG
GRATUIT, SUR INSCRIPTION
DANS LE CADRE DES RENCONTRES PROFESSIONNELLES DE L'OSOSPHERE

Études, focus, veilles de marchés et d'actualités, agenda professionnel, rendez-vous conseil, formations, guides métiers, monospace.cnm.fr, CNMwork, etc. Cette présentation fera un tour d'horizon des ressources, des services et des outils mis à disposition par l'établissement.

WORKSHOP PRO : LES FONDAMENTAUX DE LA MUSIQUE : MÉTIERS, DROITS ET RÉMUNÉRATION INTERVENTION DU CENTRE NATIONAL DE LA MUSIQUE

JEUDI 29 SEPTEMBRE, DE 17H30 À 18H45
À LA PLATEFORME ARTEFACT, 10 RUE DU HOHWALD - STRASBOURG
GRATUIT, SUR INSCRIPTION
DANS LE CADRE DES RENCONTRES PROFESSIONNELLES DE L'OSOSPHERE

À la veille des rendez-vous personnalisés organisés par la Plateforme Artefact, l'équipe conseil du CNM vous propose un temps d'information sur les fondamentaux de la musique. En partant de l'artiste et de ses relations contractuelles avec les professionnels qui l'entourent, il s'agira de présenter les différents types de droits générés, leur répartition éventuelle et de passer en revue les modes de structuration des activités dans les domaines du spectacle vivant, de la production phonographique et de l'édition musicale.

LaConstruction (place de La Laiterie) est un projet de Fabrique de Territoire développé autour de l'identité multi-partenariale d'Artefact. Au centre, le binôme de projet constitué par Artefact et le Centre socio-culturel Fossé des Treize Côté Gare permet de croiser les aspirations des habitants et habitués autour d'un projet de territoire apprenant, ouvert au grand public et articulé avec le tissu associatif et les forces vives du quartier Laiterie et de la ville.

Dans le cadre de L'Ososphère, le programme L'Esprit de LaConstruction déploie ainsi une dense programmation d'actions de montée, temps de pratique, rencontres, workshops, ateliers, labs et conversations, émissions radiophoniques, retours sur expérience, dispositifs d'action et de médiation, témoignages d'acteurs et institutions, visites conversées de l'exposition, visite sensible du quartier, moments de convivialité coopératifs, etc.

NOUS AGISSONS ENSEMBLE SUR LE QUARTIER GARE :

Direction de territoire
CSC Fossé des Treize Côté Gare
Vil.a.je
AHQG
Plurielles
Petites Cantines
Emmaus Connect
Stimultania
ASTU
Domial
SEDES
SAMNA
Quai67
Gobelet D'Or
Semencerie
Molodoï
TAPS
Espace K
Nadi Chaabi
Le lieu documentaire
Mission Local pour l'Emploi
La Grenze

MODES | PARCOURS ARTISTIQUE DE | TRANSMISSION 360 VILLE

À la fois démarche, programme et groupe fluide d'individus concernés, Transmission 360 est un espace de coopération, de relation et de conversation, situé au cœur de la construction de L'Ososphère à travers des dispositifs de médiation culturelle, de transmission, de coopération, d'écriture partagée. Une transmission à 360° déclinée tout au long de l'année par sessions, workshops, formations, rencontres, conversations ; l'émergence de dynamiques apprenantes catalysées par la perception et le partage sensible.

Par la conversation permanente avec ceux qui s'y inscrivent, Transformation 360 développe des dynamiques d'écriture partagée des contenus de L'Ososphère, de ses dynamiques et de ses engagements.

ESPACE TRANSMISSION

L'espace Transmission donne la parole aux visiteurs, habitants et habitués afin de produire et recueillir de la conversation pour toujours plus et mieux se rencontrer !

PROGRAMME DE VISITES

L'Ososphère déploie un programme de visites guidées qui permet de découvrir plus avant les installations présentées dans le parcours artistique. Plusieurs formules sont proposées, adaptées au temps disponible, aux envies et au profil de chacun : visites familles, visites scolaires et hors temps scolaire, visites de groupes et « transmetteurs » au voisinage des œuvres.

POINT DE RENDEZ-VOUS POUR CHAQUE VISITE : POINT D'ACCUEIL DANS LE GRAND SALON (ENTRÉE PAR LA COUR DU TAPS/ESPACE K).



HISTORIQUE DE LA PROGRAMMATION

Depuis 20 ans, la programmation artistique de L'Ososphère est éclectique dans les formes, les esthétiques, les interactions entre les arts et technologies ou les médias employés, donnant à voir un spectre large de la création numérique. Elle rassemble des artistes locaux, nationaux et internationaux. Elle s'articule, dans la durée et le renouvellement, avec des réseaux partenariaux locaux, régionaux, transfrontaliers, nationaux et internationaux. Voici nos références.

NUITS ÉLECTRONIQUES

2manyDJs, 6-Nal, A-Trak, Acid Arab, Adam Beyer, Adam Keshner, Agoria, Alec Empire with Nic Endo of Atari Teenage Riot, Alex Kidd, Alexx, Alf Brozzer, All DJs, Ambassador21, Amon Tobin, ANBB : Alva Noto & Blixa Bargeld, Andy-C & MC Dynamite, Aphex Twin, Apollonia, Apparat Organ Quartet, Architecture In Helsinki, Art Brut, Au Revoir Simone, Audiotrauma Night with Sonic Area, Automat, Armaguet Nad, Axel Bartsch, Bagarre, Bakermat, Barnt, Battant, Beat Torrent, Big Oh, Birdy Nam Nam, Billx, Black Lips, Bjarki, Black Strobe, Blatta & Inesha, Bon Entendeur, Booka Shade, Boris Brejcha, Boston Bun, Boys Noize, Breakbot, Brodinski, Buraka Som Sistema, Busy P, Camo & Crooked DJ Set Feat Youthstar, Camion Bazar, Casual Gabberz, Cassius, Caterna feat. VJ Kashmir, Cécile Becker, Chaosbringer, Charlotte de Witte, Chase & Status, Château Marmont, Chinese Man, Chloe, Chloe & Ivan Smaggle, Chris Liebing, Chrysalide, Claptone, Colt Silvers, Computer Band, Contrefaçon, Crazy B, Crystal Castles, Crystal Distortion, D.i.m, DAAU, Dactylo & Numero 6, Daisy, Daniel Avery, Danton Eeprom, Darius, Das Glow, DAT Politics, Data, Dave Clarke, De La Soul, Dead 60's, Delta Heavy, Die Krupps, Digitalism, Dirtyphonics, Discodeine, DJ Craze & MC Armani, DJ Fresh, DJ Funk, DJ Hell, DJ Kentaro, DJ Knuckles, DJ Koze, DJ Krush, DJ Mehdi, DJ Netik, Djoko, DJ Producer, DJ Science & Big Red, DJ Speedy, DJeDJotronic & Noob, DJ Vadim, Doc Scott, Doctor Flake, Domu, Don Rimini, Dr Macabre, Dr Vince, DSL, Drame Nature, Dub Inc., Ebony Bones, Ed Rec All Stars, Ed Rush & Optical, Efix, Elisa Do Brasil, Ellen Alien, Elvis Perkins in Dearland, Enhancer, Erik Sumo Band feat. Enssi Kiss, Erol Alkan, Etienne de Crécy, Ez3kiel, Fancy, Fatboy Slim, Faust, Feadz, Figure, Fixmer & MC Carthy, Fakear, Flexi & MC Fava, Fortune, Fred Spider, Freddie Gibbs, Fredo Viola, Fritz Kalkbrenner, Front 242, FumuJ, Funkstonung feat. Phon.o, Gargantua, General Elektriks, Gesaffels-tein, Get The Curse, Githead, Goldie, Goose, Gramatik, Green Velvet, Gregor Tresher, Grooverider, Guns of Brixton, GusGus, Hawnay Troof, Herzfeld, Hexstatic, Hocus, Hysta, Pocus, Hot Chip, I Am Un Chien, I'm from Barcelona, Improvisator Dub, Ifrane, Infected Mushroom, Jabberwocky, Jackson And His Computer Band, Jacques, Jahcoustix, James Taylor, Jean-Luc Billing, Jeff Mills, Jimi Tenor & Kabu Kabu, Joachim Pastor, Joakim, John Lord Fonda, Joris Delacroix, Karotte, Kavinsky, Kiki, Kiko, Klanguage, Kölsch, Krazy Balthead, Ladyfuchs, La Mamie's, Laurent Garnier, Le Klub des 7, Le Son du Peuple, Les Enfants De La Pluie, Les Tambours du Bronx, Lewson, Linton Kwesi Johnson, Little Mike & DJ Pone, Loo & Placido, Lola Palmer, Losoul, Louisahhh!!! B2b Maelstrom, Lucid, M83, Mad Professor & Joe Arima, Madben, Madmanic, Manu Le Malin, Matmos, Matthew Dear, Matthew Herbert, Matthieu a.k.a. Selectorama Astropolis, Matzak, Maud Geffray, Max Cooper, Meute, Micropoint, MiG, miKiX The CaT, Minitel Rose, Miss Kittin, Miss Trouble MC, Mila Dietrich, Missil, Modeselektor, Molecule, Monika Kruse, Mononon, Moshpit, Motor, Mr. Maqs, Mr. Scruff, Murrume, My Park, N'to, Naïve New Beaters, Nathan Fake, Nastia B2b Daria Kolosova, Neïmo, NTO, Noze, Nu:form, Odessa, OMR, Omph!, Ø [Phase], Panimix & Friends, Para One, Party Harders Night with Mon Colonel & Shore, Pivot, Plaid, Poni Hoax, Popof, PPP, Projection du film des Beastly Boys, Punish Yourself, Puppetmastaz, R-Zac, Radio 4, Radio Slave, Radium, Raedwon, Red Eyes, Reverse Engineering, Rimshot, Rocky, Rone, Roni Size & MC Dynamite, Roman Poncet, Raedhad, Salut c'est cool, Sascha Funke, Saul Williams, Sayag Jazz Machine, Sayem, Schneider TM, Scratch Massive, SebastiAn, Sebastien Tellier, Sei A, Sexy Sushi, Simian Mobile Disco, Sinden, Sinners, Siriusmodeselektor, SomethingLaMode, Sound Pellegrino Thermal Team, Spitzer, Steppah Huntah, Stephan Bodzin, Sun Plexus, Super Discout 3, Surkin, Sven Våth, Swayzak, Synapson, T. Raumschmiere, Tal Stef, Tale Of Us, Teenage Bad Girl, Tekel, Terry T & MC Demolition Man, Texas Lo-Fi Corporation, The Aveners, The Cinematic Orchestra, The Dø, The Hacker, The Magician, The Mechanism, The Orb, The Rapture, The Scratch Perverts, The Shoes, The Subs, The Tape vs RQM, Think Twice, Thomas Schumacher, Torb, Toxic Avenger, Traumer, Trentemøller, Treponem Pal, Twinkle, Two Lone Swordsmen, Urbanski, Vadim Vernay, Vandal, Wax Tailor, Wild Shores, Wire, Wise In Time, Worakls, Y.A.S., Yuksek, Zero dB, Zôl, Zombie Nation, Zomboy, Rachid Bowie, Chaos Angel, Wolves, Ostalgie, Kelly Placard, DJ Mute, Beatrice Masters, DJ 6-Nal, Mal.E.S., Pacôme Orzi, Destroyed Temple.

PARCOURS ARTISTIQUE

1024 architecture, 3 RS, 6nal, A notre Tutoiement, Acoustic Cameras, Addictive TV, Adelin Schweitzer, Alessia Sanna, Anaïs Tondeur, Andrea Agostini, Angela Murr, Anne Chabert, Anne Laforet, Anne Roquigny, Annick Rivoire, Antoine Lejollivet, Antoine Schmitt, Armand Morin, Arnaud Colcomb, Anno Fabre, Art of Failure, Artellement, Atsunobu Kohina, Aurélie Damon, Aurélie Gasche, Aurélien Vernhes-Lernusiaux, AV Exicters, Bärel Pfänder, Bertrand Planes, BK, Black Sifichi, Brice Morel, Bruce McClure, Bruno Elisabeth, Calvacréation, Carsten Nicolaï, Cécile Babiolo, Cécile Beau, Charlotte Charbonnel, Christian Rizzo, Christian Vialard, Christine Ott, Christophe Bailleur, Christophe Bogula, Christophe Demarthe, Christophe Jacquet, Christopher Baker, Cie Des châteaux en l'air, Cie L'Astrolab, Cie Spina, Claire Williams, Cléa Coudsi, Clément Martin, Cocktail Designers, Cocoon, Collectif Lab[au], Collectif MU, Collectif Quadrature, Colin Newman, Collectif Butane, Collectif MU, Collectif Syclo, Court Toit, Cynthia Montier, Cyprien Quainiat, Daniel Depoutot, David Burrows, David De Beyer, Delphine B, Delphine Chevrot, DJeff Regottaz, Dmitry Gelfand, Dominique Kippelen, Eddie Ladoire, Emmanuel Van Der Auwera, Encastrable, Entropie, Eric Herbin, Etienne Charry, Etienne Rey, Evelina Domnitch, Exyzt, Fabricasens, Flavien Théry, Franck Mahmoudian, Franck Vignoux, François Martig, François Delamarre, Frédéric Alemany, Frédéric Delavergne, Frédéric Post, Frédéric Viegel, Gaël Ségalen, Gaëtan Gromer, Gaëtan Robillard, Gérard Dumora, Grégoire Talon, Grégory Chatonsky, Groupe Conversions, Groupedunes, Guillaume Christmann (CNB), Guillaume Greff, Herman Kolgen, Hideyuki Ishibashi, Horizome, Isa Belle, Isabelle Arvers, Jacques Perconte, Jane Leblond, Jannick Guillou, Jean-François Laporte, Jean-Jacques Birgé, Jean-Marie Boyer, Jean-Michel Albert & Ashley Fure, Jennifer Coubet, Jérémie Bellot, Jérôme Lauffer, Jérôme Poret, Joachim Montessuis, Joanie Lemercier & James Ginzburg, Joëlle Bitton, Julianna Boruski, Julien Cadoret, Julien Maire, Jingfang Hao, Karina Smigla-Bobinski, Kingsley Ng, Kiyoshi Furukawa, Krista van der Wilk, La Lune, Lab[au], Laetitia Legros, Lankipass, Laurence Barbier, Laurent Berger, Laurent Pernot, Lawrence Malstaff, Le Clair Obscur, Le Maillon, Les Ateliers vagabonds, Les Ensembles 2.2, Lionel Marchetti, Lingjie Wang, Locus Sonus, Loïc Retureau, Lucien Bitaux, Luke Jerram, Lydwine Van der Hulst, M.Kardinal, Magali Desbazeille & Sigfried Canto, Malka Spigel, Marguerite Bobey, Marie Constant, Marie-Julie Bourgeois, Marion Cenki, Marion Schütz, Martin Messier, Masaki Fujihata, Mathias Delplanque, Mathias Isouard, Matthieu Mary, Mathieu Tremblin, Mickaël Delalande, Mille plateaux Associés, MIO, MIRA - Mémoire des Images Réanimées d'Alsace, Moonlight Sonata & Flo, Nathalie Nambot, Nicolas Germain, Nicolas Mongermont, Nicolas Schneider, Nonotak, Olivier Godat, Olivier Ratsi, Olivier Vadrot, Optical Sound, Ousmane M'baye, P. Nicolas Ledoux, Paradise Now, Patrick Fontana, Paul Sharits, Paul Souviron, Pauline Delwaille, Pe Lang, Philippe Catalano, Philippe Lepeut, Philippe Petitgenêt, Philippe Poirier, Phonon, Pierce Warnecke, Pierre Belouin, Pierre Filliquet, Pierre-Laurent Cassière, Pierre-Yves Fave, Pierre-Yves Mansour, Platonija, Radio En Construction, Radiomentale, Rainier Lerico-lais, Ramona Popenaru, Raphaël Charpentier, Regina Demina, Régis Cotentin, Regneb & Ogrob, Rhinoceros, Robert Hampson, Robin Guthrie & Steve Wheeler, Robin Rimbaud, RobotLab, Rodolphe Alexis, Roméo De Freitas Carneiro, Ryota Kuwakoba, Samuel St-Aubin, Sandrine Molina, Scénocosme, Sean Caruso, Sébastien Béraud, Sébastien Cabour, Sébastien Hildebrand, Sébastien Roux, Section amour, Selma Lepart, Servovalve, Silvi Simon, Sofian Audry, Sophie Desgeorges, Stéphane Cauchy, Stéphanie Bissière, Stéphane Kozik, Stéphane Sautour, Stéphane Thidet, Stephen Kelly, Susipong, Thierry Fournier, Thierry Martin, Thierry Ramadier, Thierry Verbeeck, Thierry Weyd, Thomas Guilhen, Travail Rythmique, Tristan Menez, UltraLab, Ultramilkmaids, Universal Everything, Unbrain, Valentin Durif, Veaceslav Druta, Véronique Béland, Victor Vaysse, Véronique Béland, Vincent Elka / Lokiss, Vincent Epply, Vincent Goudard, Vincent Voillat, William Mauraisin, Wolfgang Münch, Wonderbabe, Woudi, Yasuhiro Chida, Yan Jaffiol, Yoko Fukushima, Zelig, Zimoun.

INFORMATIONS PRATIQUES

L'Ososphère DU 23 SEPTEMBRE AU 02 OCTOBRE 2022
DANS TOUT LE Quartier LAITERIE

VENDREDI 23 SEPT

CONCERT D'OUVERTURE MEUTE :
LA LAITERIE, GRANDE SALLE

OUVERTURE DES PORTES À 18H45 - DÉBUT DU CONCERT : 20H

TARIF : 31€ (ATTENTION CE BILLET NE DONNE PAS ACCÈS AUX NUITS ÉLECTRONIQUES)

NUIT ÉLECTRONIQUE #1 : DE 22H15H À 6H

LE DELTA ; L'ABYSSE ; LE DÔME ; LA ROCAILLE

TARIF : 37€

EXPOSITION Quartier LAITERIE :

À PARTIR DE 22H15 L'EXPOSITION SERA DISPONIBLE PENDANT TOUTE LA DURÉE DE LA NUIT ÉLECTRONIQUE MAIS ACCESSIBLE UNIQUEMENT VIA L'ACHAT DU BILLET NUIT ÉLECTRONIQUE 23 SEPTEMBRE.

SAMEDI 24 SEPT

NUIT ÉLECTRONIQUE #2 : DE 22H15H À 6H

LE DELTA ; L'ABYSSE ; LE DÔME ; LA ROCAILLE

TARIF : 37€

EXPOSITION Quartier LAITERIE :

OUVERTE EN ACCÈS LIBRE ET GRATUIT DE 14H À 20H.

À PARTIR DE 22H15 L'EXPOSITION SERA ÉGALEMENT DISPONIBLE PENDANT TOUTE LA DURÉE DE LA NUIT ÉLECTRONIQUE MAIS ACCESSIBLE UNIQUEMENT VIA L'ACHAT DU BILLET NUIT ÉLECTRONIQUE 24 SEPTEMBRE.

DU DIMANCHE 25 SEPT AU DIMANCHE 02 OCT

EXPOSITIONS IN SITU, ÉCHOS FLOTTANTS, CAFÉ CONVERSATOIRE, LABS, WORKSHOP, RENDEZ-VOUS...EN ACCÈS LIBRE ET GRATUIT. L'Ososphère SERA FERMÉE LE LUNDI 26 SEPTEMBRE.

POINTS DE VENTE

LES BILLETS POUR TOUS LES
CONCERTS SONT EN VENTE

SUR NOTRE SITE: [WWW.
ARTEFACT.ORG](http://WWW.ARTEFACT.ORG)

EN LIGNE : SHOTGUN - DICE
- RÉSEAU SEETICKETS -
DIGITICK

RÉSEAU FNAC - CARREFOUR
- GÉANT - MAGASINS U -
INTERMARCHÉ
RÉSEAU TICKETMASTER - AUCHAN
- CORA - CULTURA - LECLERC

5E LIEU PLACE DE LA
CATHÉDRALE À STRASBOURG

EN ALLEMAGNE

RESERVIX: WWW.RESERVIX.DE
NB : LES FRAIS DE LOCATION
VARIANT SELON LES POINTS DE
VENTE

POUR ÉVITER TOUS PROBLÈMES,
ACHETEZ VOS BILLETS DANS
LES

POINTS DE VENTE OFFICIELS
UNIQUEMENT !

INFORMATIONS PRATIQUES

PARCOURS ARTISTIQUE

VISITES TOUT PUBLIC

VISITES DE L'EXPOSITION D'UNE HEURE, LES SAMEDIS & DIMANCHES À 17H30.
INSCRIPTION : PAVILLON@ARTEFACT.ORG, DANS LA LIMITE DES PLACES DISPONIBLES.

VISITES FAMILLES

SAMEDIS & DIMANCHES À 15H.
INSCRIPTION : PAVILLON@ARTEFACT.ORG, DANS LA LIMITE DES PLACES DISPONIBLES.

VISITES SCOLAIRES - COMPLET

L'Ososphère PROPOSE DES VISITES DÉDIÉES AUX CLASSES DE PRIMAIRE, COLLÈGE ET LYCÉE, ENCADRÉES PAR DES MÉDIATEURS.

> SCOLAIRES (ÉCOLES, COLLÈGES, LYCÉES) : DE 9H00 À 12H LES JOURS DE LA SEMAINE (SAUF LE 26 OCTOBRE).

> CENTRES SOCIOCULTURELS : MERCREDI 28 OCTOBRE DE 14H À 18H

GUIDED TOURS

ONE HOUR VISITS OF THE EXHIBITION IN ENGLISH :

THE 24TH OF SEPTEMBER H18.30

THE 30TH OF SEPTEMBER H19H.30

REGISTRATION: PAVILLON@ARTEFACT.ORG, SUBJECT TO AVAILABILITY.

GEFÜHRTE TOUREN

EINSTÜNDIGE FÜHRUNGEN DURCH DIE AUSSTELLUNG IN DEUTSCHER SPRACHE:

MITTWOCH, 28. SEPTEMBER UM 19:30 UHR

SAMSTAG, 1. OKTOBER UM 18:30 UHR

ANMELDUNG: PAVILLON@ARTEFACT.ORG, JE NACH VERFÜGBARKEIT.

VISITES DÉDIÉES

L'Ososphère TRAVAILLE AVEC DES ASSOCIATIONS PARTENAIRES POUR PROPOSER À TOUS LES PUBLICS DE VENIR DÉCOUVRIR LE PARCOURS ARTISTIQUE, À TRAVERS DES FORMATS ADAPTÉS À CHACUN.

POUR TOUTES LES STRUCTURES SOUHAITANT BÉNÉFICIER D'UNE VISITE ACCOMPAGNÉE POUR LA PROCHAINE ÉDITION DE L'Ososphère, MERCI D'ENVOYER UN MAIL À MEDIATION@ARTEFACT.ORG.

VISITES HABITANTS

L'Ososphère PROPOSE DES VISITES POUR LES HABITANTS ET LES HABITUÉS DU Quartier LAITERIE, SUR INSCRIPTION.

> LE JEUDI 22 SEPTEMBRE, EN PREMIÈRE À 19H

> EN SEMAINE À 12H15

HORAIRES PARCOURS ARTISTIQUE - Quartier LAITERIE

LA FABRIQUE DE THÉÂTRE

VEND 23/09 : 22H15-4H

SAM 24/09 : 14H-20H + 22H15-4H

DIM 25/09 : 14H-22H

LUN 26/09 : FERMÉE

MAR 27/09 : 19H-23H

MER 28/09 : 19H-23H

JEU 29/09 : 19H-23H

VEN 30/09 : 19H-02H

SAM 01/10 : 14H-02H

DIM 02/10 : 14H-20H

HORAIRES PARCOURS ARTISTIQUE - SITUATIONS EN VILLE

TOUR DU BOURREAU

SAM 24/09 : 15H-19H

DIM 25/09 : 15H-19H

LUN 26/09 : FERMÉE

MAR 27/09 : 15H-19H

MER 28/09 : 15H-19H

JEU 29/09 : 15H-19H

VEN 30/09 : 15H-19H

SAM 01/10 : 15H-19H

DIM 02/10 : 15H-19H

5E LIEU

VEN 23/09 : 11H-19H

SAM 24/09 : 11H-19H

DIM 25/09 : 11H-17H

LUN 26/09 : FERMÉ

MAR 27/09 : 11H-19H

MER 28/09 : 11H-19H

JEU 29/09 : 11H-19H

VEN 30/09 : 11H-19H

SAM 01/10 : 11H-19H

DIM 02/10 : 11H-17H

NOOTOOS

SAM 24/09 : 12H-19H

DIM 25/09 : FERMÉ

LUN 26/09 : FERMÉ

MAR 27/09 : 12H-18H

MER 28/09 : 12H-18H

JEU 29/09 : 12H-18H

VEN 30/09 : 12H-19H

SAM 01/10 : 12H-19H

DIM 02/10 : 12H-18H

COMPLICITÉS ET COOPÉRATIONS

ILS FINANCENT
L'Ososphère



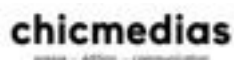
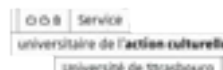
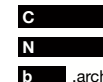
ILS SOUTIENNENT
L'Ososphère



ILS ACCUEILLENT
L'Ososphère



ÉCOSYSTÈME



VOS CONTACTS

CONTACT PRESSE

COMMUNICATION - PRESSE - PARTENARIATS
NUITS ÉLECTRONIQUES

Anne-Sophie Henninger
annesophie@artefact.org
03 88 237 237

CONTACT PRESSE

COMMUNICATION - PRESSE - PARTENARIATS
EXPOSITIONS ET PERFORMANCES (...)

Nanthilde Besnier
nanthilde.besnier@ososphere.org
06 33 22 35 85

CONNECTEZ-VOUS
À L'Ososphère

   @OSOSPHERE

<https://www.ososphere.org/2022>

Programmation actuellement en cours pour les parties Art de Ville et Modes de Ville.
D'autres lieux sont à l'étude concernant notre parcours artistique « Situations ».
Une mise à jour sera disponible et envoyée par la suite.